

Strategie spolupráce obcí

MAS Království – Jestřebí hory, o.p.s.



Dokument „Strategie spolupráce obcí (SSO) na platformě MAS je dodatkem Strategie komunitně vedeného místního rozvoje MAS Království – Jestřebí hory, o.p.s. Dodatek vznikl v roce 2015 jako jeden z výstupů projektu „MAS jako nástroj spolupráce pro efektivní chod úřadů“. Dokument doplňuje a upřesňuje strategii MAS v oblasti spolupráce obcí. Texty v tomto dokumentu jsou výsledkem dílčích analýz, jednání a několikaměsíční činnosti v rámci výše uvedeného projektu.

Strategie spolupráce obcí obsahuje šest základních částí:

Část 1 – Karta MAS

Část 2 – Definice potenciálu spolupráce obcí na platformě MAS

Část 3 – Potřeby spolupráce obcí na platformě MAS

Část 4 – Návrhová část strategie spolupráce obcí

Část 5 – Akční plán spolupráce obcí na platformě MAS

Část 6 – Implementace spolupráce obcí na platformě MAS

Část 1 – Karta MAS

| | | |
|---|--|--|
| Název MAS: | Místní akční skupina Království – Jestřebí hory, o.p.s. | |
| Kraj: | Královéhradecký | |
| Datum vzniku: | 8. února 2007 | |
| Adresa sídla: | Pod Městem 624, 542 32 Úpice | |
| Adresa kanceláře: | Palackého 793, 542 32 Úpice | |
| IČO: | 27511227 | |
| Kontakty: | telefon do kanceláře | 499 397 232 |
| | e-mail MAS | balcar@kjh.cz |
| | web MAS | www.kjh.cz |
| | ID datové schránky | run37tp |
| Kontakty na hlavního manažera MAS: | Mgr. Jan Balcar, Ph.D. balcar@kjh.cz , 777 851 871 | |
| Jméno a kontakt na statutárního zástupce: | Mgr. Jan Balcar, Ph.D. balcar@kjh.cz , 777 851 871 | |
| Počet partnerů/členů v MAS: | veřejná správa (V): | 27 |
| | podnikatelská sféra (P): | 12 |
| | neziskový sektor (N): | 23 |
| Základní popis organizace: | <p>Historie a vývoj MAS: Počátky vzniku MAS Království – Jestřebí hory, o.p.s., se datují do roku 2006, kdy dva dobrovolné svazky obcí (Svazek obcí Jestřebí hory a Společenství obcí Podkrkonoší) poskytly svá území pro působnost MAS. V té době totiž bylo umožněno prostřednictvím MAS čerpat finanční prostředky z dotačního programu LEADER, jehož hlavním cílem bylo pozdvihnout a rozvíjet venkovské prostředí prostřednictvím financování rozvojových projektů.</p> <p>V červenci 2007 byla MAS vybrána jako způsobilá pro podporu v rámci dotačního programu LEADER ČR 2007. Následně MAS v říjnu 2008 zpracovala a podala žádost do programu LEADER EU 2007–2013 (financován z fondů EU) – v dubnu 2009 byla tato žádost schválena a vybrána k podpoře. Oprávnění žadatelé mohli do konce roku 2011 podávat své projekty nejprve do pěti, posléze do osmi fichí (opatření). Za toto období bylo v regionu proinvestováno cca 45 milionů Kč.</p> <p>MAS již v roce 2013 zahájila přípravu na nové programovací období Evropské unie 2014–2020, zejména přípravou podkladů pro tzv. Integrovanou strategii území (ISÚ), která jako tzv. víceodvětvová rozvojová strategie bude zásadním strategickým a koncepčním dokumentem MAS pro určení priorit a nastavení procesů pro následné čerpání dotačních zdrojů v rámci nového období. Příprava</p> | |

ISÚ plně odpovídá principům tzv. komunitně vedeného místního rozvoje, kdy jsou do procesu přípravy tohoto strategického dokumentu zapojováni všichni relevantní partneři a subjekty v regionu.

Cíle organizace:

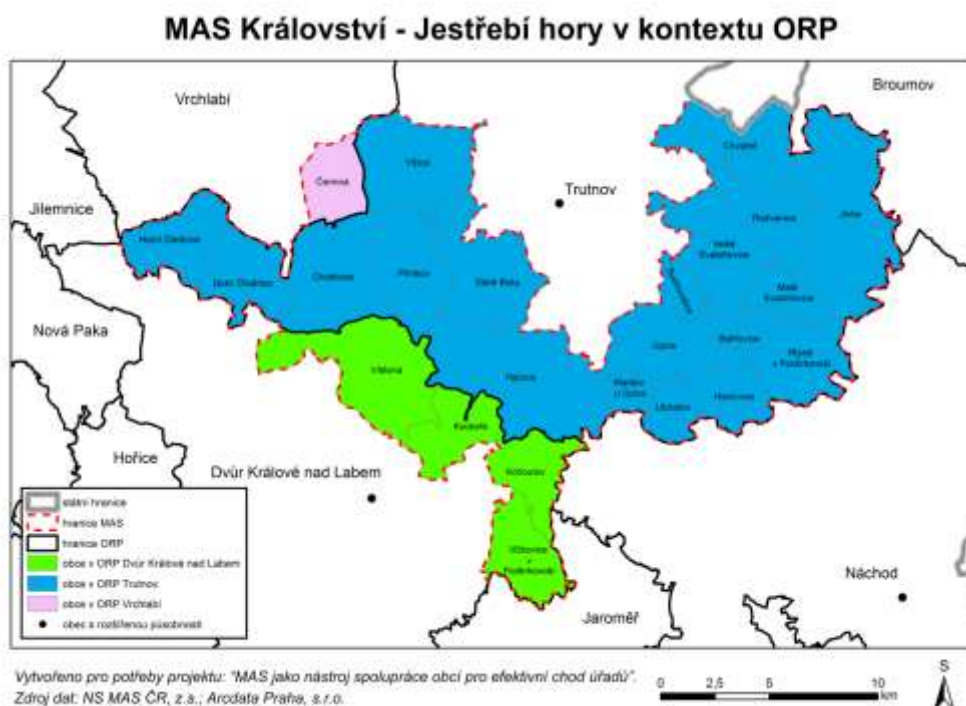
MAS Království – Jestřebí hory, o.p.s., byla založena za účelem poskytování následujících obecně prospěšných služeb, jejichž cílem je rozvoj regionu Podkrkonoší a Jestřebí hory, zejména s ohledem na zachování a obnovu života venkova:

- Iniciativa LEADER a jiné národní a evropské programy
- Koordinace projektů zaměřených k rozvoji regionu a podpora rozvoje území s ohledem na přírodní a sociokulturní dědictví
- Stimulování spolupráce mezi jednotlivými subjekty v uvedeném území a vytváření strategií, které se podílejí na jeho rozvoji
- Služby při financování projektů sloužících k udržitelnému rozvoji regionu
- Příprava a realizace projektů sloužících k zvýšení využití obnovitelných zdrojů energie, šetrné venkovské turistiky, zvyšování zaměstnanosti a soudržnosti regionu Podkrkonoší a Jestřebí hory
- Podpora zkvalitnění infrastruktury podporující místní rozvoj, komunikaci a udržitelné využití krajiny a lidských zdrojů
- Spolupráce na realizaci veřejně prospěšných projektů v regionu Podkrkonoší a Jestřebí hory
- Spolupráce se zahraničními subjekty majícími vztah k regionu
- Výroba a distribuce vzdělávacích, informačních a propagačních tiskovin, předmětů, osvětová činnost, organizace seminářů a školení, organizování kulturních a sportovních akcí
- Tvorba informační databanky ke shromáždění informací prospěšných k rozvoji regionu, poskytování informačního servisu o daném území, podpora produkce a marketing místních produktů a služeb
- Poradenská činnost a organizování pomoci lokálním samosprávám a dalším lokálním organizacím
- Propagace regionu a jeho turistického potenciálu, podpora a rozšíření nabídky venkovské turistiky, poradenství, tvorba produktů turistického ruchu
- Ochrana a obnova přírodních zdrojů a kulturního dědictví
- Ochrana a tvorba krajiny, sídel a jejich hodnot jako základního prostředku pro rozvoj turistického ruchu, vytváření nových forem a možností ekonomického a turistického využití krajiny, podpora rozvoje multifunkčního zemědělství a ochrany životního prostředí
- Výchova a vzdělávání dětí a mládeže a tvorba metodických

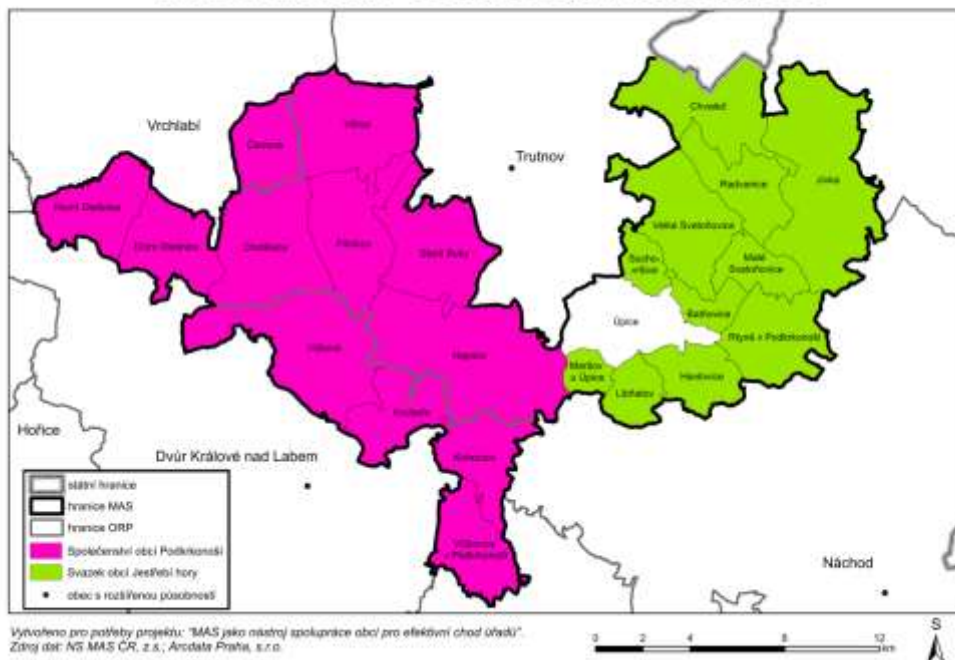
| | | | |
|---|---|----------------|-------------------------------|
| | materiálů <ul style="list-style-type: none"> • Zvyšování vzdělanosti lidského potenciálu, ekologická výchova a vzdělávání veřejnosti • Poradenská a odborná činnost a podpora při rozvoji území regionu • Zajišťování správních a finančních záležitostí pro místní akční skupinu, kterou společnost zřizuje jako své územní pracoviště/organizační složku | | |
| Priority integrované strategie (ISRÚ/SCLLD) | Cestovní ruch Občanská vybavenost – školství, sociální služby, volný čas Doprava – dopravní dostupnost a mobilita Životní prostředí Ekonomika a trh práce | | |
| Seznam obcí: | název obce | kód obce | příslušnost do ORP |
| | Batňovice | 579 041 | Trutnov |
| | Čermná | 579 106 | Vrchlabí |
| | Dolní Olešnice | 579 173 | Trutnov |
| | Hajnice | 579 211 | Trutnov |
| | Havlovice | 579 220 | Trutnov |
| | Horní Olešnice | 579 271 | Trutnov |
| | Chotěvice | 579 319 | Trutnov |
| | Chvaleč | 579 335 | Trutnov |
| | Jívka | 579 378 | Trutnov |
| | Kocbeře | 579 394 | Dvůr Králové nad Labem |
| | Kohoutov | 579 408 | Dvůr Králové nad Labem |
| | Libňatov | 579 475 | Trutnov |
| | Malé Svatoňovice | 579 513 | Trutnov |
| | Maršov u Úpice | 579 530 | Trutnov |
| | Pilníkov | 579 599 | Trutnov |
| | Radvanice | 579 629 | Trutnov |
| | Rtyně v Podkrkonoší | 579 637 | Trutnov |
| | Staré Buky | 579 661 | Trutnov |
| | Suchovršice | 579 726 | Trutnov |
| | Úpice | 579 777 | Trutnov |
| | Velké Svatoňovice | 579 785 | Trutnov |
| | Vítězná | 579 815 | Dvůr Králové nad Labem |
| | Vlčice | 579 823 | Trutnov |
| | Vlčkovice v Podkrkonoší | 579 831 | Dvůr Králové nad Labem |
| Seznam DSO v regionu MAS: | <i>Svazek obcí Jestřebí hory</i> | | |
| | <i>Společenství obcí Podkrkonoší</i> | | |

| | |
|--|--|
| | <p>A) Název DSO: Svazek obcí Jestřebí hory Seznam obcí v DSO (všechny – i mimo MAS): Batňovice, Havlovice, Chvaleč, Jívka, Libňatov, Malé Svatoňovice, Maršov u Úpice, Radvanice, Rtyně v Podkrkonoší, Suchovršice, Velké Svatoňovice Do roku 2014 bylo členem SOJH i město Úpice. Rok vzniku: 2002 Stručný popis činnosti: Cílem SOJH je koordinování celkového rozvoje území mikroregionu na základě společné strategie a společná propagace mikroregionu v cestovním ruchu.</p> |
| | <p>B) Název DSO: Společenství obcí Podkrkonoší Seznam obcí v DSO (všechny – i mimo MAS): Čermná, Dolní Olešnice, Hajnice, Horní Olešnice, Chotěvice, Kocbeře, Kohoutov, Pilníkov, Vítězná, Vlčice, Vlčkovice v Podkrkonoší, Staré Buky (v tomto roce ukončí členství) Rok vzniku: 1999 Stručný popis činnosti: Cílem SOP je koordinování celkového rozvoje území mikroregionu na základě společné strategie, přímé provádění společných investičních akcí, společný postup při prosazování ekologické stability území a společná propagace mikroregionu v cestovním ruchu.</p> |

- Mapa MAS v kontextu ORP a DSO



MAS Království - Jestřebí hory v kontextu DSO



Část 2 – Definice potenciálu spolupráce obcí na platformě MAS

2.1. Popis dosavadní spolupráce obcí včetně příkladů

2.1.1. Obecný popis situace v oblasti spolupráce obcí

Za dobu působnosti Místní akční skupiny Království – Jestřebí hory, o.p.s., prozatím nevznikl projekt, do něž by se zapojilo všech 24 obcí z území. Spolupráce je většinou vázána na jednotlivé svazky (Svazek obcí Jestřebí hory a Společenství obcí Podkrkonoší), které již realizovaly několik projektů. Vzhledem k zaměření obou svazků, kdy oba vznikly (mimo jiné) za účelem společné propagace v cestovním ruchu, byly projekty často realizovány právě v této oblasti. Kromě společných svazkových projektů bylo iniciováno i několik aktivit, do nichž se však zapojily jen některé z obcí ve svazku (a tedy i v MAS). Konkrétní příklady realizovaných projektů jsou blíže rozvedeny v následující kapitole. Obecně lze konstatovat, že spolupráce obcí je v regionu vnímána jako žádoucí a účinný způsob pro řešení některých problémů.

Jak již bylo uvedeno výše, dobrovolné svazky obcí (Svazek obcí Jestřebí hory a Společenství obcí Podkrkonoší) jsou zakladateli místní akční skupiny, takže na úrovni DSO – MAS probíhá intenzivní kontakt a spolupráce.

2.1.2. Dosavadní spolupráce obcí v projektových tématech

- Téma Protipovodňová opatření a krizové řízení

V oblasti protipovodňových opatření a krizového řízení obce realizovaly projekt se zaměřením na zvýšení bezpečnosti v zapojených obcích. Jednalo se o zpracování digitálního povodňového plánu a pořízení hlásného a varovného systému pro šest obcí z území Svazku obcí Jestřebí hory, resp. MAS Království – Jestřebí hory, o.p.s. Projekt „Protipovodňová opatření pro obce mikroregionu Jestřebí hory“ byl realizován v letech 2013–2014 a byl spolufinancován Evropskou unií (Fondem soudržnosti) a Státním fondem životního prostředí v rámci Operačního programu Životní prostředí. Konkrétně se jednalo například o nové hlásiče a nový bezdrátový rozhlas.

- Téma Regionální školství

V oblasti školství v území MAS existují spíše neformální iniciativy. V území Úpicka se pravidelně scházejí ředitelé a tělocvikáři ZŠ a SŠ, které mají druhý stupeň a společně řeší výměnu zkušeností v oblasti legislativy a plánování učebního roku. V západní části regionu se pravidelně 1 – 2 x ročně scházejí ředitelé a učitelé prvních stupňů ZŠ především s potřebou organizování soutěží pro děti a k vzájemné výměně zkušeností. Podobné platformy spolupráce existují i na úrovni MŠ.

- Téma Odpadové hospodářství

Na oblast odpadového hospodářství byl zaměřen projekt s názvem „Nakládání s bioodpady Svazku obcí Jestřebí hory“, jehož se zúčastnily dvě třetiny obcí svazku. Ze Státního fondu životního prostředí ČR a ze státního rozpočtu ČR byla získána dotace ve výši přesahující 3,5 milionu Kč, z níž byly pořízeny domácí kompostéry. Cílem tohoto projektu bylo vrátit co největší množství bioodpadu zpět do přírody ve formě kompostu. Do projektu se měla možnost zapojit každá domácnost, která vlastní nemovitost na území zapojených obcí a také podala žádost na příslušný obecní úřad. Každá obec disponovala kompostéry v omezeném počtu, avšak dá se říct, že téměř každému zájemci bylo vyhověno.

- Téma Doprava – dopravní obslužnost a dopravní dostupnost

V oblasti dopravy spolupráce obcí příliš neprobíhá a ani MAS v této oblasti nevyvíjí žádnou aktivitu. Starostové jsou zváni k jednání společnosti OREDO, která organizuje integrovanou regionální dopravu pod značkou IREDO, a mohou uplatňovat své náměty k dopravě v území.

- Téma Zaměstnanost a sociální záležitosti

V případě zaměstnanosti se nedá jednoznačně říci, že probíhá systémová spolupráce mezi obcemi. Na území MAS působí několik domů s pečovatelskou službou, které sice prioritně nabízejí ubytování pro obyvatele daného města, ale v případě volné kapacity přijímají i obyvatele z okolních obcí. Takto funguje například příspěvková organizace města Úpice provozující domy s pečovatelskou službou, příp. domovy seniorů v Hajnici a Pilníkově.

- Zhodnocení

Obecně lze konstatovat, že stávající úroveň spolupráce není zcela dostatečná. V následném programovém období by ideálně měl být realizován společný projekt napříč dobrovolnými

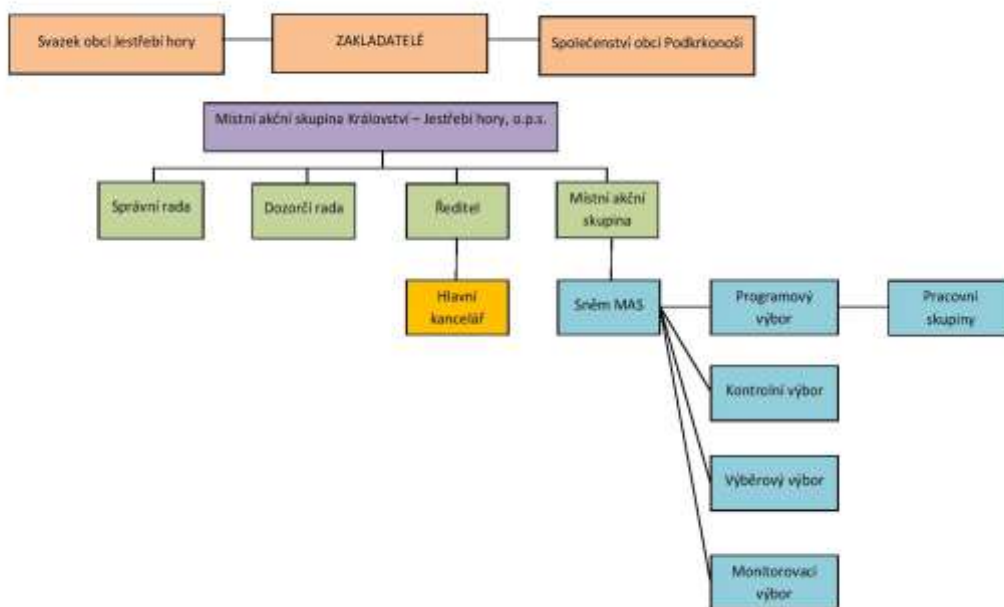
svazky obcí, resp. místní akční skupinou, aby došlo k posílení vazeb v regionu. Dle informací starostů jednotlivých obcí je na základě předchozích dobrých zkušeností zájem i o realizaci dalších projektů v rámci jednotlivých dobrovolných svazků.

2.2. Lidský, finanční a organizační potenciál pro zajištění spolupráce obcí

2.2.1. Lidské zdroje

- Kapacita MAS

Obrázek 1 - Organizační schéma MAS



Jak vyplývá z výše uvedeného organizačního schématu, jsou významnými lidskými zdroji pro fungování obecně prospěšné společnosti dozorčí a správní rada v čele s jejím předsedou Vladimírem Diblíkem.

Zároveň je nutné k lidským zdrojům MAS jakožto organizační jednotky společnosti přidat členy všech výborů, komisí a pracovních skupin i partnery MAS, kteří sice nevykonávají pro MAS žádnou zásadní činnost, ale jsou cenným zdrojem nápadů a informací.

Tabulka 1a - Přehled zaměstnanců MAS

| Jméno | Příjmení | Pozice |
|----------|--------------|---|
| Jan | Balcar | ředitel o.p.s. a manažer MAS |
| Lada | Nevečeřalová | manažerka MAS pro LEADER |
| Kateřina | Valdová | manažerka MAS pro tvorbu SCLLD a komunikace s médii |
| Ludmila | Bártová | Účetní |

Tabulka 2b - Přehled externích spolupracovníků MAS

| Jméno | Příjmení | Pozice |
|-------|----------|--------|
|-------|----------|--------|

| | | |
|--------|----------|--|
| Petr | Záliš | webmaster |
| Zdeněk | Hrabánek | IT správce |
| Karel | Turek | externí spolupracovník, strategie rozvoje obce |
| Radka | Jansová | externí spolupracovnice, SCLLD |
| Tomáš | Mečír | externí spolupracovník, SCLLD |
| Michal | Hátle | externí spolupracovník, SCLLD |
| Libor | Tohola | produkce a realizace videí |

Komunikace s představiteli obcí se odehrává:

- Formou účasti na jednáních orgánů MAS
 - Zasíláním informačních emailů o činnosti MAS, připravovaných projektech apod.
 - Rozesíláním pravidelného zpravodaje v tištěné i elektronické podobě
 - V rámci přípravy integrované strategie pro nové období – formou dotazování za účelem zjištění řady analytických dat, formou účasti na veřejných projednáních a pracovních skupinách
 - Osobně, telefonicky či mailem při řešení aktuální situace v regionu, různých témat a úkolů
 - Neformálně na akcích v regionu i mimo něj (kulturních, sportovních i pracovních)
- Kapacita DSO

| Jméno | Příjmení | Pozice |
|---------|--------------|--|
| Zdeněk | Špringr | předseda svazku obcí Jestřebí hory |
| Petr | Hrubý | předseda Společenství obcí Podkrkonoší |
| Lada | Bartoníčková | účetní Svazku obcí Jestřebí hory |
| Martina | Hlušičková | účetní Společenství obcí Podkrkonoší |
| Jan | Balcar | manažer svazků SOP a SOJH |

- Kapacita administrativy obcí

| název obce | Starosta | Místostarosta | Obecní zaměstnanci – administrativa | Obecní zaměstnanci – ostatní |
|----------------------------|-------------------|-------------------|-------------------------------------|------------------------------|
| Batňovice | uvolněný | neuvolněný | 1 | 3 |
| Chvaleč | uvolněný | neuvolněný | 0 | 0 |
| Havlovice | uvolněný | neuvolněný | 1 | 1 |
| Jívka | uvolněný | neuvolněný | 1 | 5 |
| Libňatov | uvolněný | neuvolněný | 0 | 2 |
| Malé Svatoňovice | uvolněný | neuvolněný | 2 | 3 |
| Maršov u Úpice | neuvolněný | neuvolněný | 0 | 0 |
| Radvanice | uvolněný | neuvolněný | 1 | 3 |
| Rtyně v Podkrkonoší | uvolněný | neuvolněný | 13 | 6 |

| | | | | |
|-------------------------|------------|------------|---|----|
| Suchovršice | uvolněný | neuvolněný | 1 | 3 |
| Úpice | uvolněný | neuvolněný | 3 | 11 |
| Velké Svatoňovice | uvolněný | neuvolněný | 0 | 0 |
| Horní Olešnice | uvolněný | neuvolněný | 0 | 0 |
| Dolní Olešnice | uvolněný | neuvolněný | 1 | 3 |
| Čermná | uvolněný | neuvolněný | | |
| Vlčice | uvolněný | neuvolněný | 1 | 4 |
| Chotěvice | uvolněný | neuvolněný | 4 | 3 |
| Pilníkov | uvolněný | neuvolněný | 1 | 4 |
| Staré Buky | uvolněný | neuvolněný | 1 | 6 |
| Vítězná | uvolněný | neuvolněný | 2 | 5 |
| Hajnice | uvolněný | neuvolněný | 1 | 6 |
| Kocbeře | uvolněný | neuvolněný | | |
| Kohoutov | neuvolněný | neuvolněný | 1 | 0 |
| Vlčkovice v Podkrkonoší | uvolněný | neuvolněný | | |

- Kapacita městského úřadu III. typu (počet pracovníků samospráva i úřadu)

Na území MAS se nenachází obec III. typu.

- Kapacita příspěvkových organizací zřizovaných obcemi a městy související se spoluprací obcí (např. typu: ředitel technických služeb města pro možnost spolupráce s venkovskými obcemi v oblasti nakládání s odpady, pracovník Infocentra apod.)

Na území MAS se nacházejí především menší obce, které zřizují příspěvkové organizace především v oblasti školství, jichž je v území jednoznačně nejvíce. V některých městech se pak objevují i organizace specializující se na řešení odpadů, např. Technické služby Města Úpice či Sběrný dvůr Vítězná. Typologicky se na území MAS vyskytuje i několik městských organizací, které však nejsou zřizovány jako příspěvkové, ale jako klasické obchodní společnosti (s. r. o.) – ty slouží především ke správě lesů a vod,

- Kapacita projektových pracovníků škol (např. ředitel + projektový manažer)

Žádná ze škol na území MAS nedisponuje vlastním projektovým pracovníkem. Projekty řeší ředitelé a další pracovníci škol – hospodářky, jednotliví učitelé apod. Školy spadající pod město Úpice mohou využít projektového manažera na městě. V některých případech (projekty financované z ESF) zajišťoval školám dotační management soukromý subjekt.

- Kapacita organizací veřejné správy

Na území místní akční skupiny působí kontaktní pracoviště Úřadu práce.

Během vytváření SCLLD místní akční skupina iniciovala několik jednání s organizacemi, které sice nemají sídlo na území MAS, nicméně dění v něm nějakým způsobem ovlivňují. Jednalo se například o Správu CHKO Broumovsko, Národní památkový ústav apod.

- Kapacita poradenských agentur v regionu zaměřených na podporu obcí

Na území místní akční skupiny působí několik poradenských agentur, žádná z nich však nesídlí na území MAS. Jedná se jak o subjekty z blízkého okolí (Trutnov, Česká Skalice), tak subjekty vzdálenější. Starostové většinou upřednostňují organizace, s nimiž mají nějakou zkušenost a které se specializují na danou problematiku. Částečně působí jako poradenské centrum i samotná MAS Království – Jestřebí hory, o.p.s., jež od roku 2007 poskytuje servis dobrovolným svazkům obcí a částečně i služby v oblasti dotačního managementu.

- Zhodnocení

V oblasti lidských zdrojů prochází místní akční skupina v současnosti vývojem spojeným se změnou počtu zaměstnanců. Ta má návaznost i na aktivity, jejichž začátek je předpokládán v horizontu několika následujících měsíců – místní akční plány pro oblast školství a aplikaci SCLLD.

2.2.2. Finanční zdroje

Finanční zdroje lze dělit na vlastní a dotační prostředky. Vlastními zdroji mohou být členské příspěvky, ale také příjmy z komerční činnosti MAS. Dotační prostředky je možné rozdělit na krajské, národní a evropské.

a) Bilance financování obcí

| Obec | Příjmy 2013 | Výdaje 2013 | Bilance 2013 | Bilance 2000-2013 |
|------------------|---------------|---------------|----------------|-------------------|
| Batňovice | 8 991 231 Kč | 8 302 389 Kč | +688 842 Kč | +1 619 352 Kč |
| Chvaleč | 9 893 300 Kč | 9 986 245 Kč | -92 945 Kč | -697 715 Kč |
| Havlovice | 14 584 605 Kč | 12 742 013 Kč | +1 842 592 Kč | -6 686 218 Kč |
| Jívka | 11 525 484 Kč | 9 295 661 Kč | +2 229 823 Kč | +5 653 673 Kč |
| Libňatov | 4 564 486 Kč | 3 557 786 Kč | +1 006 700 Kč | +1 349 690 Kč |
| Malé Svatoňovice | 19 249 311 Kč | 29 615 878 Kč | -10 366 567 Kč | -4 290 957 Kč |
| Maršov u Úpice | 2 452 393 Kč | 3 766 827 Kč | -1 314 434 Kč | -531 764 Kč |
| Radvanice | 15 349 693 Kč | 14 918 206 Kč | +431 487 Kč | -4 455 943 Kč |

| | | | | |
|----------------------------|---------------|----------------|----------------|----------------|
| Rtyně v Podkrkonoší | 42 788 753 Kč | 35 130 884 Kč | +7 257 869 Kč | +7 535 649 Kč |
| Suchovršice | 5 583 904 Kč | 5 767 626 Kč | -183 722 Kč | -1 545 852 Kč |
| Úpice | 86 784 319 Kč | 85 275 252 Kč | +1 509 067 Kč | +13 351 407 Kč |
| Velké Svatoňovice | 16 092 422 Kč | 15 850 735 Kč | +241 687 Kč | +3 350 707 Kč |
| Horní Olešnice | 4 734 442 Kč | 3 393 785 Kč | +1 340 657 Kč | +4 332 047 Kč |
| Dolní Olešnice | 8 011 015 Kč | 7 383 224 Kč | +627 791 Kč | +3 676 861 Kč |
| Čermná | 5 333 065 Kč | 5 565 871 Kč | -232 806 Kč | +593 294 Kč |
| Vlčice | 7 658 794 Kč | 5 786 986 Kč | +1 871 808 Kč | +3 139 378 Kč |
| Chotěvice | 13 684 828 Kč | 12 000 003 Kč | +1 684 825 Kč | +2 014 965 Kč |
| Pilníkov | 23 135 307 Kč | 17 382 129 Kč | +5 753 178 Kč | +12 299 418 Kč |
| Staré Buky | 8 160 266 Kč | 6 166 315 Kč | +1 993 951 Kč | +3 217 331 Kč |
| Vítězná | 92 131 393 Kč | 118 808 844 Kč | -26 677 451 Kč | -34 220 571 Kč |
| Hajnice | 12 044 228 Kč | 8 317 636 Kč | +3 726 592 Kč | +4 685 872 Kč |
| Kocbeře | 6 412 566 Kč | 4 180 707 Kč | +2 231 859 Kč | -1 767 351 Kč |
| Kohoutov | 5 477 230 Kč | 5 303 113 Kč | +174 117 Kč | +4 544 727 Kč |
| Vlčkovice v Podkrkonoší | 13 191 505 Kč | 6 671 783 Kč | +6 519 722 Kč | +215 712 Kč |

Zdroj: www.rozpocetobce.cz

b) Podíl dotací a daňových příjmů obcí a měst

| Obec | 2013 | | 2014 | | Komentář |
|-----------|----------------|---------------|----------------|---------------|----------|
| | Celkové příjmy | Z toho dotace | Celkové příjmy | Z toho dotace | |
| Batňovice | 8 991 231 Kč | 818 614 Kč | 19 672 028 Kč | 11 770 746 Kč | + |
| Chvaleč | 9 893 300 Kč | 942 749 Kč | 11 800 402 Kč | 1 949 536 Kč | + |

| | | | | | |
|------------------------|------------------|-----------------|-------------------|------------------|---|
| Havlovice | 14 584 605 Kč | 4 125 092 Kč | 13 688 929 Kč | 2 350 472 Kč | - |
| Jívka | 11 525 484 Kč | 451 888 Kč | 16 142 903 Kč | 4 446 747 Kč | + |
| Libňatov | 4 564 486 Kč | 319 858 Kč | 7 152 974 Kč | 2 277 066 Kč | + |
| Malé Svatoňovice | 19 249 311 Kč | 1 519 665 Kč | 18 655 489 Kč | 776 677 Kč | - |
| Maršov u Úpice | 2 452 393 Kč | 570 750 Kč | 2 465 099 Kč | 313 136 Kč | - |
| Radvanice | 15 349 693 Kč | 382 670 Kč | 17 761 467 Kč | 3 469 167 Kč | + |
| Rtyně v Podkrkonoší | 42 388 753 Kč | 6 618 921 Kč | 48 765 095 Kč | 10 142 174 Kč | + |
| Suchovršice | 5 583 904 Kč | 1 166 742 Kč | 5 112 510 Kč | 374 857 Kč | - |
| Úpice | 86 784 319 Kč | 9 968 952 Kč | 100 339 285 Kč | 18 554 398 Kč | + |
| Velké Svatoňovice | 16 092 422 Kč | 1 256 652 Kč | 17 973 000 Kč | 1 958 797 Kč | + |
| Horní Olešnice | 4 734 442 Kč | 726 777 Kč | 4 957 152 Kč | 718 146 Kč | 0 |
| Dolní Olešnice | 8 011 015 Kč | 1 215 831 Kč | 10 871 239 Kč | 3 786 486 Kč | + |
| Čermná | 5 333 065 Kč | 1 201 956 Kč | 4 602 016 Kč | 285 523 Kč | - |
| Vlčice | 7 658 794 Kč | 728 650 Kč | 9 021 037 Kč | 641 907 Kč | - |
| Chotěvice | 13 684 828 Kč | 2 027 679 Kč | 24 476 368 Kč | 11 905 822 Kč | + |
| Pilníkov | 23 135 307 | 2 961 954 | 22 103 714 | 3 237 396 | + |

| | Kč | Kč | Kč | Kč | |
|----------------------------|------------------|------------------|------------------|------------------|---|
| Staré Buky | 8 160 266 Kč | 138 400 Kč | 10 907 165 Kč | 173 900 Kč | + |
| Vítězná | 92 131 393 Kč | 77 252 642 Kč | 23 918 094 Kč | 5 172 475 Kč | - |
| Hajnice | 12 044 228 Kč | 770 381 Kč | 23 179 771 Kč | 10 550 256 Kč | + |
| Kocbeře | 6 412 566 Kč | 137 139 Kč | 8 970 308 Kč | 2 072 500 Kč | + |
| Kohoutov | 5 477 230 Kč | 97 027 Kč | 7 665 837 Kč | 135 600 Kč | + |
| Vlčkovice v Podkrkonoší | 13 191 505 Kč | 5 139 555 Kč | 5 989 757 Kč | 607 094 Kč | - |

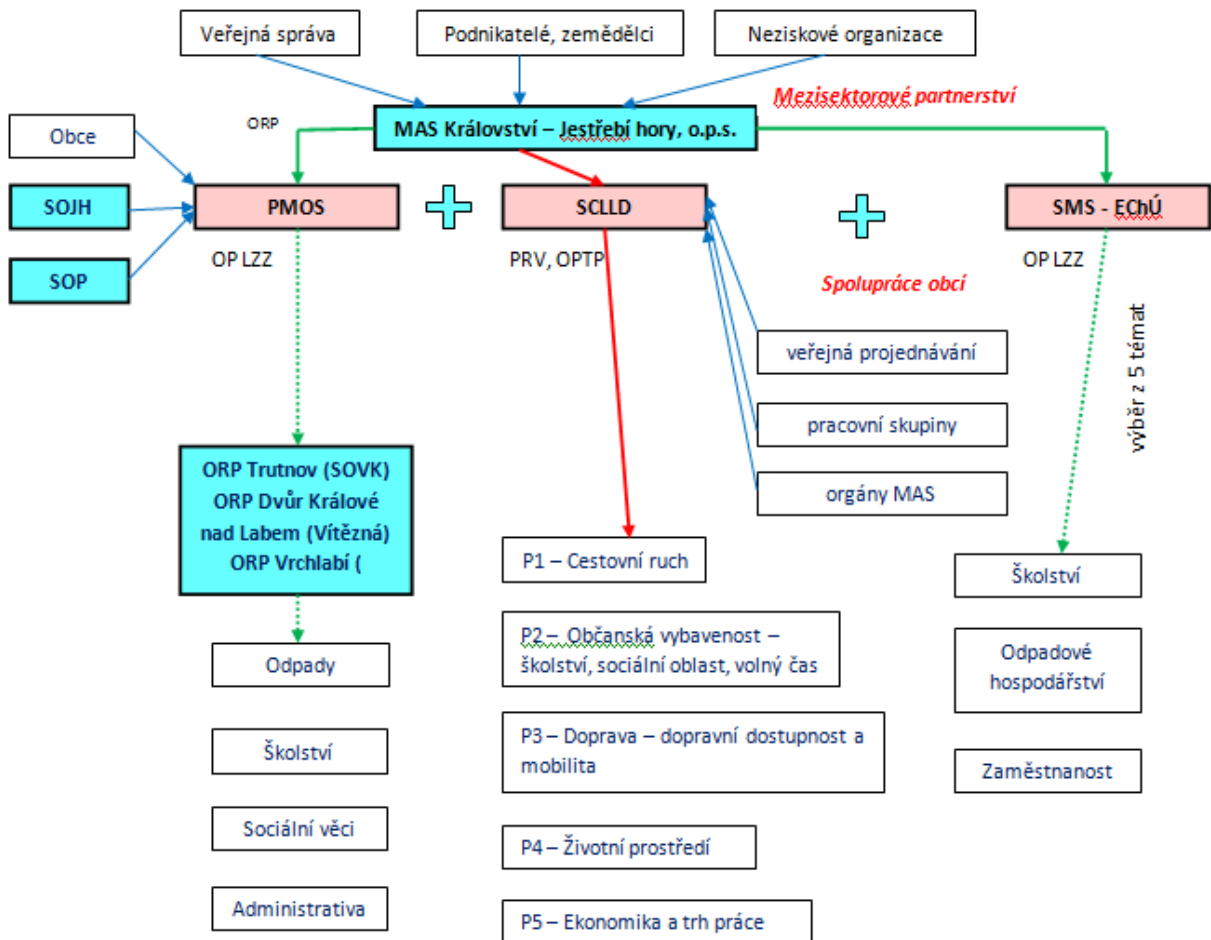
c) Finanční zdroje MAS

| Název MAS | Rok | | |
|---|------------------------|------------------------|------------------------|
| | 2012 | 2013 | 2014 |
| Celkové výdaje za rok | 2 291 970,04 | 2 048 557,75 | 2 093 171,31 |
| z toho: | | | |
| provozní* - na kancelář MAS mimo výdajů na platy (viz níže) | 741 657,47 | 696 335,75 | 565 307,30 |
| na platy včetně povinných pojistných odvodů zaměstnanců MAS | 1 470 112,00 | 1 346 768,00 | 1 504 397,30 |
| Ostatní | 80 200,57 | 5 454,00 | 23 466,71 |
| Celkové příjmy | 2 277 671,64 | 2 029 489,10 | 2 858 914,20 |
| z toho: | | | |
| přijaté dotace | 2 013 040,00 | 1 757 836,00 | 1 733 286,00 |
| členské příspěvky | 0,00 | 0,00 | 0,00 |
| Dary | 0,00 | 0,00 | 0,00 |
| Ostatní | 264 631,64 | 271 653,10 | 1 125 628,20 |
| Počet podpořených projektů | 6 | 3 | 6 |
| Počet podpořených osob - součet za všechny projekty** | 5 | 5 | 5 |
| Počet pracovních úvazků zaměstnanců MAS | 3,86 | 3,86 | 3,25 |
| Počet obyvatel MAS | 24 313 | 24 289 | 24 581 |
| Počet obcí zapojených do MAS | 24 | 24 | 24 |
| Rozloha území MAS | 339,26 km ² | 339,26 km ² | 339,26 km ² |

* Myslí se tím, zejména: výdaje na dodávky energií, služby (např. spoje vč. internetu), nájemné, úklid, kancelářské vybavení, výdaje na vzdělávání vlastních zaměstnanců, výdaje spojené s pracovními cestami, atd.. Nemyslí se tím, zejména: pořízení dlouhodobého hmotného a nehmotného majetku.

** Předpokládá se, že z podpořeného projektu je jasné, kolik osob bude např. zapojeno, podpořeno, vyškoleno nebo bude mít užitek z investice, atd.

2.2.3. Spolupráce obcí ve struktuře strategie MAS



Místní akční skupina Království – Jestřebí hory, o.p.s., je tvořena dvěma dobrovolnými svazky obcí – Svazkem obcí Jestřebí hory a Společenstvím obcí Podkrkonoší. V každém ze svazků je sdruženo 11 obcí, dvě obce v MAS (Úpice a Staré Buky) v těchto svazcích před nedávnem ukončily členství. Všechny obce byly prostřednictvím tří území obcí s rozšířenou působností (ORP) – Trutnov (19 obcí), Dvůr Králové nad Labem (4 obce) a Vrchlabí (1 obec) – zapojeny do projektu Svazu měst a obcí. V rámci tohoto projektu byla řešena meziobecní spolupráce v následujících oblastech – odpadové hospodářství, školství, sociální oblast a tzv. servis samosprávám. V rámci projektu Sdružení místních samospráv, který řeší celé území MAS, jsou stěžejními tématy pro výzkum meziobecní spolupráce rovněž školství a odpadové hospodářství, dvojici však doplňuje téma zaměstnanost. Kromě toho se další prostor pro meziobecní spolupráci řeší v rámci SCLLD, přičemž v MAS Království – Jestřebí hory, o.p.s., byly jako prioritní zvoleny tyto oblasti – cestovní ruch, občanská vybavenost, která zahrnuje školství, sociální oblast a volný čas, doprava (s dílčími tématy dopravní dostupnost a mobilita), životní prostředí a ekonomika a trh práce.

2.2.4. Zhodnocení

Obce na území místní akční skupiny mají ve sledovaném období poměrně stabilní rozpočty – výraznější výkyvy odrážejí úspěšnost obcí v získávání dotací. Stejně tak stabilní je i rozpočet MAS.

Místní akční skupina byla v uplynulých letech zapojena do dvou projektů zaměřených na meziobecní spolupráci, v jejichž rámci analyzovala stávající stav a potenciál v různých oblastech.

Část 3 – Definice potřeb v oblasti spolupráce obcí na platformě MAS

3.1. Obecný popis potřeb

Z rozhovorů se starosty vyplývá, že spolupráce obcí je možným prostředkem řešení řady problémů v regionu. Ukazuje se, že i pouhá výměna zkušeností – ať už na formální či neformální bázi – je pro starosty velkým přínosem. Jako žádoucí se tak jeví pravidelné setkávání starostů, k němuž sice dochází, ale spíše nepravidelně a při různých jiných příležitostech, takže debaty spojené s výměnou zkušeností jsou spíše okrajové.

Setkání lze buď věnovat nějakému konkrétnímu tématu (odpadové hospodářství v obci aj.), případně jej zaměřit na aktuální problémy – např. změny legislativy, nové výkaznictví atd. Kromě starostů si mohou zkušenosti vyměňovat i další zaměstnanci obcí, např. účetní, které jsou prakticky v každé obci.

Místní akční skupina se jeví jako vhodný iniciátor a koordinátor těchto setkání. Zároveň je v některých případech i možným tvůrcem programu – např. formou školení, seznámení s aktualitami v některé z oblastí obecní agendy apod.

V konečném důsledku je místní akční skupina rovněž schopna některé činnosti pro obec vykonávat – např. již zmiňované výkaznictví či organizaci výběrových řízení.

3.2. Potřeby spolupráce dle témat – Regionální školství, Odpadové hospodářství, Zaměstnanost

3.2.1. Úvod

MAS si na základě svých analýz a dotazování v regionu zvolila tři témata k řešení formou spolupráce obcí na platformě MAS. Tato témata jsou: Regionální školství, Odpadové hospodářství a Zaměstnanost. Pro definici potřeb v jednotlivých oblastech sloužilo také setkání – tzv. kulatý stůl starostů uspořádaný v rámci projektu SMS – EchÚ.

3.2.2. Potřeby v oblasti regionálního školství

Školství je v území MAS Království – Jestřebí hory, o.p.s., na velmi dobré úrovni. Je zde poměrně rovnoměrně rozvrstvená síť základních škol, přičemž nedostatek je pocíťován

pouze v západní části území, kde je málo základních škol 2. stupně. Stejně tak jsou poměrně hustě zastoupeny mateřské školy. V území MAS, stejně jako v celé ČR, je možné pozorovat problémy související s demografickým vývojem – mírný pokles počtu žáků základních škol a naopak mírný nárůst počtu žáků mateřských škol. V území působí i jedno gymnázium, dvě střední odborné školy a dvě základní umělecké školy. V návaznosti na aktuální situaci v regionu tedy bude nutné reagovat na demografický vývoj v oblasti, a to například i prostřednictvím koordinace obsazenosti jednotlivých školských zařízení.

MAS v tomto případě může suplovat roli facilitátora např. při nastavování spolupráce mezi zřizovateli jednotlivých školských zařízení, případně roli poradního hlasu při řešení vzešlých problémů – vyhodnocení stavu, návrhy opatření... V návaznosti na tvorbu strategie rozvoje regionu pak může MAS přispět prostřednictvím plánování rozvoje regionálního školství a pomoci s tvorbou místních a školních akčních plánů. Kromě toho MAS působí jako konzultant v oblasti grantové politiky, což je přínos, který rovněž nelze opomínat, protože například mnoho mateřských škol v regionu bylo v minulosti opraveno z prostředků EU. I do budoucna má MAS ambici pomáhat školským zařízením s vyhledáváním vhodných dotačních titulů (např. na nyní hojně poptávané polytechnické učebny) a připravovat pro ně projekty.

Výhodou zahrnutí tohoto tématu do Dodatku strategie je posílení pozice MAS v oblasti školství, kde se MAS snaží již nyní působit např. zřízením studentského parlamentu. Svou roli MAS vidí i v možném vzdělávání různých cílových skupin.

3.2.3. Potřeby v oblasti odpadového hospodářství

V oblasti odpadového hospodářství je nutné upozornit na vysokou produkci odpadů (především komunálního odpadu) v regionu a existenci černých skládek. Negativně občané vnímají rovněž odpad po psech. Pozitivem je systém sběru tříděného komunálního odpadu, který přispívá k čistotě obcí.

Výše uvedené problémy jsou částečně způsobeny neznalostí a lhostejností tvůrců odpadu a černých skládek. Řešením tak je především osvětová činnost v oblasti odpadového hospodářství, do níž se MAS může aktivně zapojit. MAS může zároveň fungovat jako zastřešující institut, pod jehož taktovkou by si mohli představitelé obcí vyměňovat zkušenosti v souvislosti s nakládáním s odpady, případně by rovnou mohli přejít ke společnému plánování v oblasti odpadového hospodářství, což by mohlo vést k zlepšení úrovně poskytovaných služeb (posílení systému svozu tříděného komunálního odpadu) a v některých případech i k finančním úsporám, což je žádoucí stav.

Zároveň je vhodné podpořit výstavbu, například kompostáren, které jsou řešením pro nakládání s biologicky rozložitelným odpadem, a zakládání sběrných dvorů (předpokládáme řízení ze strany obcí). V oblasti odpadového hospodářství může MAS přispět znalostí regionu, zkušenostmi s osvětou v oblasti odpadového hospodářství a konzultacemi při výběru nejvhodnějšího řešení (např. adekvátně zvolené území).

3.2.4. Potřeby v oblasti zaměstnanosti

Zaměstnanost je na území MAS Království – Jestřebí hory, o.p.s., jedním ze zásadních problémů. Region se nachází v oblasti, kde je obecně poměrně velká míra nezaměstnanosti, která má navíc spíše stoupající tendenci. Dochází zde k nárůstu počtu ekonomicky neaktivních obyvatel a naopak k poklesu počtu obyvatel ekonomicky aktivních. Mezi nezaměstnanými pak tvoří vysoký podíl ženy, mladí lidé a věková kategorie 50+.

Region, který byl tradičně spjat s v současnosti prakticky neexistujícím textilním průmyslem a hornictvím, má velký potenciál pro přechod do oblasti cestovního ruchu. Vzhledem k přírodním podmínkám je zde prostor i pro činnost zemědělskou, která však také spíše upadá. Pro další rozvoj regionu je tedy nezbytně nutné minimálně udržet stávající počet pracovních míst v zemědělství, případně je i rozšířit. Dále je potřeba se zaměřit na podporu zaměstnanosti obecně s důrazem na ženy a mladé pracovníky, ale také prostřednictvím podpory podnikatelských subjektů.

V oblasti zaměstnanosti může MAS opět působit jako stmelující a koordinující prvek, který umožní výměnu zkušeností jak mezi představiteli jednotlivých obcí, kteří si mohou být vzájemně nápomocni, ale také s dalšími aktéry v území – podnikatelské subjekty, Úřad práce, Krajská hospodářská komora apod. MAS může zároveň fungovat jako šířitel příkladů dobré praxe. Sama o sobě pak bude podporovat sociální podnikání a zaměstnávání lidí se základním nebo nižším stupněm vzdělání.

3.3. Potřeby spolupráce obcí v dalších oblastech

Spolupráce obcí je žádoucí zejména **v oblasti rozvoje cestovního ruchu**. V minulosti bylo zrealizováno několik projektů, kdy vznikly informační tabule, propagační materiály apod. Oblast cestovního ruchu je vhodné rozvíjet nadále na platformě MAS, např. orientací na nové technologie – vznik mobilních aplikací, interaktivních průvodců, tematické internetové stránky apod.

Část 4 – Návrhová část Strategie spolupráce obcí na platformě MAS

4.1. Stanovení cílů

Základní strategický cíl: **Zkvalitnit spolupráci obcí a zefektivnit chod úřadů v regionu MAS**

Strategického cíle bude dosahováno prostřednictvím plnění pěti specifických cílů:

- **Specifický cíl 1: Snížit administrativní zátěž obecních úřadů**
- **Specifický cíl 2: Zlepšit situaci v oblasti regionálního školství**
- **Specifický cíl 3: Zlepšit situaci v oblasti odpadového hospodářství**
- **Specifický cíl 4: Zlepšit situaci v oblasti zaměstnanosti a zaměstnatelnosti obyvatel**
- **Specifický cíl 5: Rozvíjet cestovní ruch na území MAS**

4.2. Stanovení opatření

Pro každou oblast spolupráce obcí jsou níže uvedena konkrétní opatření. Spolupráce obcí může nabývat různé formy (stanoveno metodikou spolupráce obcí):

1/ Animace prostřednictvím zaměstnance MAS

1A/ MAS jako iniciátor setkání a nových aktivit

1B/ MAS jako realizátor projektů

1C/ Vyhledávání dotačních možností dle požadavků v území – fundraising

1D/ Koordinace společných aktivit

1E/ Vzdělávání a osvěta

2/ Servis MAS prostřednictvím přímého zajištění veřejné správy a jiných služeb pro malé obce

2A) Služby zajištění veřejné správy

2B/ Společné právní služby pro veřejnou

2C/ Dotační servis

2D/ Další služby pro obyvatele v regionu

2E/ Společné účetní služby pro více malých obcí prostřednictvím zaměstnance

3/ Poradenství MAS samosprávám

4/ Soustava smluvních vztahů několika obcí v MAS

5/ Svazek obcí s působností na území celé MAS

4.3. Specifické cíle a opatření Strategie spolupráce obcí MAS

Tabulka 3 - Opatření strategie spolupráce obcí

| Číslo opatření | Název opatření | Forma spolupráce |
|--|------------------------------------|------------------|
| SPECIFICKÝ CÍL 1: SNÍŽIT ADMINISTRATIVNÍ ZÁTĚŽ OBECNÍCH ÚŘADŮ | | |
| 1.1. | Zajištění výměny zkušeností | 1A, 1B |

| | | |
|--|---|----------------|
| 1.2. | Vzdělávání zastupitelů a managementu obcí | 1C, 1E |
| 1.3. | Poskytování právních služeb | 3 |
| SPECIFICKÝ CÍL 2: ZLEPŠIT SITUACI V OBLASTI REGIONÁLNÍHO ŠKOLSTVÍ | | |
| 2.1. | Síťování a spolupráce škol | 1A, 1B, 1D |
| 2.2. | Výměna zkušeností a příkladů dobré praxe | 1C, 1D |
| 2.3. | Zapojení žáků/studentů do dění v regionu | 1B, 1C, 1D |
| 2.4. | Zajištění financování školních a mimoškolních aktivit | 1B, 1C |
| 2.5. | Využití kapacit škol pro celoživotní učení a vzdělávání | 1B, 1C |
| SPECIFICKÝ CÍL 3: ZLEPŠIT SITUACI V OBLASTI ODPADOVÉHO HOSPODÁŘSTVÍ | | |
| 3.1. | Vzdělávání a osvěta | 1A, 1B, 1C, 1E |
| 3.2. | Zřízení sběrných dvorů na území MAS | 1C |
| 3.3. | Zajištění výměny zkušeností a příkladů dobré praxe | 1B, 1C, 1D |
| 3.4. | Iniciování vytvoření pracovní skupiny pro vyjednávání se svozovými společnostmi | 1A |
| SPECIFICKÝ CÍL 4: ZLEPŠIT SITUACI V OBLASTI ZAMĚSTNANOSTI A ZAMĚSTNATELNOSTI OBYVATEL | | |
| 4.1. | Síťování místních zaměstnavatelů a zaměstnanců | 1A, 1B |
| 4.2. | Podpora zakládání sociálních podniků | 1A, 1C, 1E |
| 4.3. | Poskytování servisu místním podnikatelům | 1A, 1E |
| 4.4. | Zprostředkování kariérního poradenství | 1B, 1C, 1E |
| 4.5. | Vyhledávání příkladů dobré praxe ve spolupráci s ÚP a Krajskou hospodářskou komorou | 1A, 1D |
| SPECIFICKÝ CÍL 5: ROZVÍJET CESTOVNÍ RUCH NA ÚZEMÍ MAS | | |
| 5.1. | Zkvalitňování a rozvoj infrastruktury ČR | 1A, 1C |
| 5.2. | Zlepšení propagace regionu | 1B, 1C, 1D |
| 5.3. | Výměna zkušeností a příkladů dobré praxe | 1A, 1C, 1D |

Část 5 – Akční plán spolupráce obcí na platformě MAS

| Oblast | 2015 | | | 2016 | | | 2017 – 2018 | | |
|--|----------|---------|-----------|--|--------------|--|---|--------------|--|
| | Aktivita | Finance | Zodpovídá | Aktivita | Finance | Zodpovídá | Aktivita | Finance | Zodpovídá |
| Odpady – specifický cíl 3: Zlepšit situaci v oblasti odpadového hospodářství | | | | Vzdělávání a osvěta při nakládání s odpady | 250 000 Kč | MAS Království – Jestřebí hory, o.p.s. | Vzdělávání a osvěta při nakládání s odpady | 250 000 Kč | MAS Království – Jestřebí hory, o.p.s. |
| Odpady – specifický cíl 3: Zlepšit situaci v oblasti odpadového hospodářství | | | | Pořízení domácích kompostérů | 2 000 000 Kč | MAS Království – Jestřebí hory, o.p.s. | Zavádění inovačních technologií na venkově | 1 000 000 Kč | MAS Království – Jestřebí hory, o.p.s. |
| Školství – specifický cíl 2: Zlepšit situaci v oblasti regionálního školství | | | | Víceúčelová učebna pro Studentský parlament | 500 000 Kč | MAS Království – Jestřebí hory, o.p.s. | | | |
| Zaměstnanost – specifický cíl 4: Zlepšit situaci v oblasti zaměstnanosti a zaměstnatelnosti obyvatel | | | | Škola rozvoje venkova – kariérní poradenství | 2 500 000 Kč | MAS Království – Jestřebí hory, o.p.s. | Výměna zkušeností mezi MAS v EU v oblasti zaměstnanosti | 3 000 000 Kč | MAS Království – Jestřebí hory, o.p.s. |

| | | | | | | | | | |
|--|--|--|--|--|-----------------|---|--|--------------|---|
| Zaměstnanost – specifický cíl 4: Zlepšit situaci v oblasti zaměstnanosti a zaměstnatelnosti obyvatel | | | | | | | Škola rozvoje venkova – vzdělávání venkovského obyvatelstva za účelem zvýšení jeho konkurenceschopnosti | 2 500 000 Kč | MAS Království – Jestřebí hory, o.p.s. |
| Administrativa – specifický cíl 1: Snížit administrativní zátěž obecních úřadů | | | | Poradenské centrum pro starosty malých obcí | 1 200 000 Kč | MAS Království – Jestřebí hory, o.p.s. | | | |
| Cestovní ruch – specifický cíl 5: Rozvíjet cestovní ruch na území MAS | | | | Nové webové stránky zaměřené na cestovní ruch na území MAS | 80 000 Kč | MAS Království – Jestřebí hory, o.p.s. | Vznik mobilní aplikace | 200 000 Kč | MAS Království – Jestřebí hory, o.p.s. |
| Cestovní ruch – specifický cíl 5: Rozvíjet cestovní ruch na území MAS | | | | Nové propagační materiály MAS | 50 000 Kč | MAS Království – Jestřebí hory, o.p.s. | | | |

Část 6 – Implementace spolupráce obcí na platformě MAS

6.1. Sledování a vyhodnocování výstupů strategie spolupráce obcí

Stanovené cíle budou naplňovány prostřednictvím činnosti **pracovníků kanceláře MAS**. Ti budou pořádat **setkání starostů a zaměstnanců obecních úřadů** na území MAS. V současnosti tato setkání již probíhají na úrovni svazků, přičemž zhruba dvakrát ročně jsou svoláni všichni starostové najednou. Setkání budou sloužit jednak k výměně zkušeností, ale budou také vyhodnocovat dosavadní plnění stanovené strategie spolupráce obcí a diskutovat výstupy za uvedený rok.

Ukazatele plnění:

| Oblast | 2015 | | | 2016 | | | 2017 – 2018 | | |
|--|----------|---------|----------------|---|----------------------|----------------|-------------|---------|----------------|
| | Aktivita | Výstupy | Splněno ano/ne | Aktivita | Výstupy | Splněno ano/ne | Aktivita | Výstupy | Splněno ano/ne |
| Administrativa – specifický cíl 1: Snížit administrativní zátěž obecních úřadů | | | | Poradenské centrum pro starosty malých obcí | 1 poradenské centrum | | | | |
| Školství – specifický cíl 2: Zlepšit situaci v oblasti regionálního | | | | Víceúčelová učebna pro Studentský parlament | 1 víceúčelová učebna | | | | |

| | | | | | | | | | |
|--|--|--|--|---|---|--|--|---|--|
| školsví | | | | | | | | | |
| Odpady – specifický cíl 3: Zlepšit situaci v oblasti odpadového hospodářství | | | | Vzdělávání a osvěta při nakládání s odpady | Min. 1 osvětová akce pro veřejnost Min. 3 propagační materiály v nákladu 11 tisíc kusů | | Vzdělávání a osvěta při nakládání s odpady | Min. 1 osvětová akce pro veřejnost Min. 3 propagační materiály v nákladu 11 tisíc kusů | |
| Odpady – specifický cíl 3: Zlepšit situaci v oblasti odpadového hospodářství | | | | Pořízení domácích kompostérů | Min 1 000 ks domácích kompostérů | | Zavádění inovačních technologií na venkově | Min. 50 proškolených osob | |
| Zaměstnanost – specifický cíl 4: Zlepšit situaci v oblasti zaměstnanosti a zaměstnatelnosti obyvatel | | | | Škola rozvoje venkova – kariérní poradenství | Min. 100 proškolených osob | | Výměna zkušeností mezi MAS v EU v oblasti zaměstnanosti | Komunikační platforma min. 5 zapojených MAS | |
| Zaměstnanost – specifický cíl 4: Zlepšit situaci v oblasti zaměstnanosti a zaměstnatelnosti | | | | | | | Škola rozvoje venkova – vzdělávání venkovského obyvatelstva za účelem zvýšení | Min. 100 proškolených osob | |

| | | | | | | | | | |
|---|--|--|--|--|--|--|----------------------------------|-----------------------|--|
| obyvatel | | | | | | | jeho konkurenceschop nosti | | |
| Cestovní ruch – specifický cíl 5: Rozvíjet cestovní ruch na území MAS | | | | Nové webové stránky zaměřené na cestovní ruch na území MAS | 1 webové stránky | | Vznik mobilní aplikace | 1 mobilní aplikace | |
| Cestovní ruch – specifický cíl 5: Rozvíjet cestovní ruch na území MAS | | | | Nové propagační materiály MAS | Min. 5 ks propagačních materiálů v nákladu 10 tisíc kusů | | | | |

6.2. Začlenění spolupráce obcí do strategie MAS

6.2.1. Identifikace tématu spolupráce obcí ve strategii MAS

Strategie komunitně vedeného místního rozvoje MAS Království – Jestřebí hory, o.p.s., je tvořena dvěma částmi:

- Integrovaná strategie rozvoje území MAS – (MAS má zpracovanou analytickou část a v současnosti dopracovává strategickou část)
- Akční plán rozvoje území MAS – programové rámce (zpracovává se v současné době)

Pro účely identifikace tématu spolupráce obcí se věnujeme pouze strategické části ISRÚ. Zde je stanoveno pět prioritních oblastí (priorit).

Priorita 1: Cestovní ruch

Priorita 2: Občanská vybavenost – školství, sociální oblast, volný čas

Priorita 3: Doprava – dopravní dostupnost a mobilita

Priorita 4: Životní prostředí

Priorita 5: Ekonomika a trh práce

Každá z tematických priorit, resp. v ní stanovená opatření mohou být řešena různými způsoby, tedy nejen individuálními projekty, ale také formou spolupráce různých subjektů a tedy i obcí. Z tohoto pohledu není spolupráce obcí ve strategické části explicitně vyjádřena, prolíná se však všemi důležitými oblastmi.