



Strategie komunitně vedeného místního rozvoje pro území  
MAS Království – Jestřebí hory, o.p.s.,  
na období 2014–2020

## IMPLEMENTAČNÍ ČÁST

březen 2016



EVROPSKÁ UNIE  
EVROPSKÝ FOND PRO REGIONÁLNÍ ROZVOJ  
INVESTICE DO VAŠÍ BUDOUCNOSTI



MINISTERSTVO  
PRO MÍSTNÍ  
ROZVOJ ČR

## Obsah

<b>OBSAH</b> .....	<b>2</b>
<b>SEZNAM SCHÉMÁT V DOKUMENTU</b> .....	<b>4</b>
<b>SEZNAM TABULEK V DOKUMENTU</b> .....	<b>4</b>
<b>SEZNAM GRAFŮ V DOKUMENTU</b> .....	<b>4</b>
<b>1 POPIS ŘÍZENÍ VČETNĚ ŘÍDÍCÍ A REALIZAČNÍ STRUKTURA MAS</b> .....	<b>5</b>
1.1 ZÁKLADNÍ INFORMACE A CHARAKTERISTIKA MAS.....	5
1.2 ORGANIZACE A ZDROJE MAS .....	5
1.2.1 ORGANIZAČNÍ STRUKTURA A ROZDĚLENÍ ODPOVĚDNOSTÍ (DLE STATUTU) .....	5
1.2.2 POPIS ORGÁNŮ MÍSTNÍ AKČNÍ SKUPINY KRÁLOVSTVÍ – JESTŘEBÍ HORY, O.P.S., (DLE STATUTU A STRATEGICKÉHO PLÁNU LEADER) .....	7
1.2.2.1 Orgány o.p.s. ....	7
1.2.2.2 Orgány MAS.....	10
1.3 ZDROJE MAS.....	14
1.3.1 LIDSKÉ ZDROJE – REALIZAČNÍ TÝM .....	14
1.3.2 TECHNICKÉ PROSTŘEDKY A ZÁZEMÍ .....	15
1.3.3 FINANČNÍ PROSTŘEDKY .....	15
1.3.3.1 Způsob hospodaření.....	15
1.4 PARTNERSTVÍ .....	17
1.4.1 PŘEHLED ČLENŮ MAS A JEJICH VÝVOJ.....	17
1.5 HISTORIE A ZKUŠENOSTI MAS .....	18
1.5.1 HISTORIE MAS.....	18
1.5.2 ZKUŠENOSTI MAS A ZAPOJENÍ PARTNERŮ DO ROZVOJE REGIONU .....	19
1.5.3 LEADER ČR 2007 .....	19
1.5.4 LEADER EU 2007–2013 .....	19
1.5.5 PARTNERSTVÍ MAS.....	21
1.5.5.1 Spolupráce s jinými MAS.....	21
1.5.5.2 Spolupráce s jinými organizacemi.....	21
1.5.6 REALIZOVANÉ PROJEKTY V RÁMCI ÚZEMÍ MAS, ÚSPĚCHY MAS .....	21
1.5.7 SEZNAM AKTUÁLNÍCH DOKUMENTŮ MAS .....	22
<b>2 POPIS POSTUPŮ PRO VYHLAŠOVÁNÍ VÝZEV MAS, HODNOCENÍ A VÝBĚR PROJEKTŮ S UVEDENÍM PLÁNOVANÉ PERSONÁLNÍ KAPACITY</b> .....	<b>23</b>
2.1 VYHLAŠOVÁNÍ VÝZEV MAS.....	23
2.2 CYKLUS PROJEKTU .....	24
2.3 PLÁNOVANÁ PERSONÁLNÍ KAPACITA .....	27
2.3.1 PERSONÁLNÍ ZAJIŠTĚNÍ REALIZACE SCLLD .....	27
2.3.2 POPIS POSTUPŮ PŘI ADMINISTRACI KLÍČOVÝCH PROJEKTŮ .....	29
<b>3 POPIS ANIMAČNÍCH AKTIVIT</b> .....	<b>30</b>
3.1 PROPAGACE.....	30
3.2 INFORMAČNÍ TOKY .....	30
<b>4 POPIS SPOLUPRÁCE MEZI MAS NA NÁRODNÍ A MEZINÁRODNÍ ÚROVNI</b> .....	<b>32</b>
4.1 SPOLUPRÁCE NA NÁRODNÍ ÚROVNI.....	32
4.2 SPOLUPRÁCE NA MEZINÁRODNÍ ÚROVNI .....	32
<b>5 POPIS ZVLÁŠTNÍCH OPATŘENÍ PRO HODNOCENÍ (PRO MONITORING A EVALUACI)</b> .....	<b>34</b>
5.1 MONITORING PROJEKTŮ .....	34

5.1.1	MONITORING PROJEKTOVÝCH ZÁMĚRŮ.....	34
5.1.2	MONITORING PŘIJATÝCH ŽÁDOSTÍ.....	34
5.1.3	MONITORING MONITOROVACÍCH INDIKÁTORŮ.....	34
5.1.4	MONITORING ŽÁDOSTÍ DOPORUČENÝCH K FINANCOVÁNÍ.....	34
5.1.5	MONITORING ZREALIZOVANÝCH PROJEKTŮ.....	35
5.1.6	MONITORING UKONČENÝCH PROJEKTŮ.....	35
<b>5.2</b>	<b>KONTROLA FYZICKÉ REALIZACE PROJEKTŮ .....</b>	<b>35</b>

## **Seznam schémat v dokumentu**

Schéma č. 1 – Organizační struktura (současný stav) .....	6
Schéma č. 2 – Řešení Hlavní kanceláře.....	27
Schéma č. 3 – Řešení Kanceláře MAS.....	28

## **Seznam tabulek v dokumentu**

Tabulka č. 1 – Zájmové skupiny MAS .....	18
Tabulka č. 2 – Vyhlášení výzev.....	23
Tabulka č. 3 – Projektový cyklus.....	24

## **Seznam grafů v dokumentu**

Graf č. 1 – Zdroje financování MAS za r. 2015 .....	16
Graf č. 2 – Vývoj počtu partnerů MAS.....	17
Graf č. 3 – Počet partnerů v zájmových skupinách .....	18
Graf č. 4 – Podpořené projekty v rámci fichí za MAS (I.–VIII. výzva).....	20

## 1 Popis řízení včetně řídicí a realizační struktura MAS

### 1.1 Základní informace a charakteristika MAS

#### Identifikace právnické osoby

- Název: Místní akční skupina Království – Jestřebí hory, o.p.s.
- IČ: 275 11 227
- Právní forma: obecně prospěšná společnost
- Sídlo: Úpice, Pod Městem 624, PSČ 542 32
- Kancelář: Úpice, Palackého 793, PSČ 542 32
- Statutární zástupce: ředitel – Mgr. Jan Balcar, Ph.D.  
Libňatov 152, PSČ 542 36

### 1.2 Organizace a zdroje MAS

#### 1.2.1 Organizační struktura a rozdělení odpovědností (dle statutu)<sup>1</sup>

##### Organizace MAS

Místní akční skupina Království – Jestřebí hory, o.p.s., má dvě základní linie orgánů. Tyto linie striktně oddělují vedení a řízení organizace od MAS. První je odpovědná za samotný chod společnosti (správní rada, dozorčí rada, ředitel společnosti), druhá potom v současnosti zodpovídá zejména za realizaci strategického plánu LEADER.

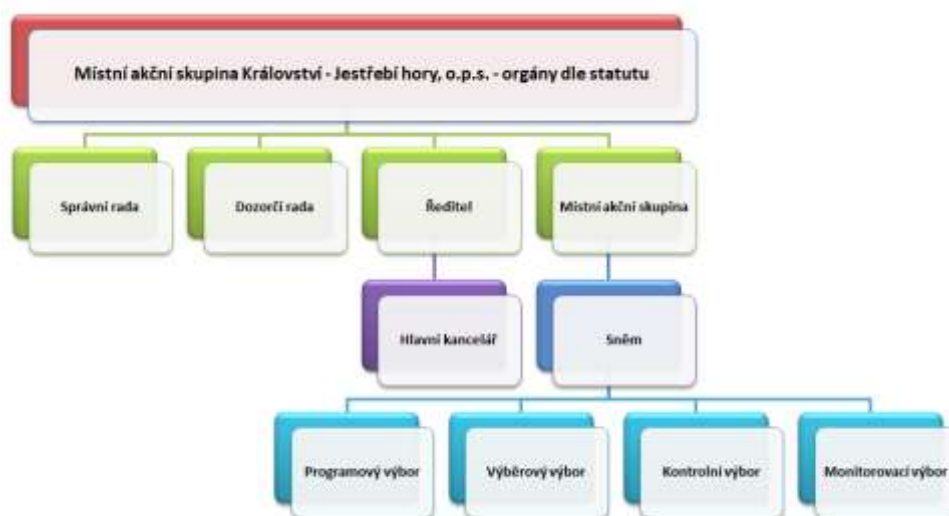
Obě linie orgánů jsou navzájem organizačně propojené. Ředitel je statutárním orgánem společnosti. Je jmenován správní radou a zároveň řídí činnost Místní akční skupiny.

Komplexní servis společnosti pak zajišťuje sekretariát. Jeho hlavní úkoly a organizaci určuje ředitel společnosti, který stojí i v jeho čele. Ředitel je zodpovědný správní radě za řádný chod sekretariátu.

---

<sup>1</sup> Zdroj: Statut MAS KJH, o.p.s. (verze 2. 11. 2012)

Schéma č. 1 – Organizační struktura (současný stav)<sup>2</sup>



Zákonné orgány Místní akční skupiny Království – Jestřebí hory, o.p.s.:<sup>3</sup>

- správní rada
- ředitel
- dozorčí rada
- místní akční skupina

Orgány MAS:

- sněm
- programový výbor
- kontrolní výbor
- výběrový výbor
- monitorovací výbor
- pracovní skupiny

Management a personální zázemí MAS:

- hlavní kancelář – kancelář MAS

<sup>2</sup> Zdroj: MAS KJH, o.p.s., vlastní zpracování

<sup>3</sup> Dle zákona č. 248/1995 Sb., o o.p.s. a Statutu MAS KJH, o.p.s. (verze 24. 2. 2015)

## **1.2.2 Popis orgánů Místní akční skupiny Království – Jestřebí hory, o.p.s., (dle Statutu a Strategického plánu LEADER<sup>4</sup>)**

### **1.2.2.1 Orgány o.p.s.**

#### **Správní rada**

- 1.** Správní rada má šest členů. Členové správní rady volí ze svého středu předsedu, který svolává a řídí jednání správní rady. Při rozhodování je hlasovací právo členů správní rady rovné. Správní rada je usnášeníschopná, je-li přítomna nadpoloviční většina jejích členů, a k rozhodnutí je třeba souhlasu většiny všech členů.
- 2.** Správní rada se schází nejméně dvakrát ročně. Předseda svolává a řídí její jednání. Podrobnosti k jednání správní rady, včetně možností hlasování per rollam, stanoví správní rada ve svém jednacím řádu.
- 3.** Členství ve správní radě společnosti je neslučitelné s členstvím v dozorčí radě společnosti.
- 4.** Funkční období členů správní rady je tříleté. Opětovné členství ve správní radě je možné.
- 5.** Členy správní rady jmenují zakladatelé dle pravidel uvedených v zakladatelské smlouvě.
- 6.** Členství ve správní radě zaniká:
  - a)** uplynutím funkčního období;
  - b)** úmrtím;
  - c)** odstoupením;
  - d)** odvoláním.
- 7.** Členové správní rady volí ze svého středu:
  - a)** předsedu;
  - b)** místopředsedu, který zastupuje předsedu v době jeho nepřítomnosti nebo na základě pověření předsedy.
- 8.** Správní rada schvaluje:
  - a)** rozpočet společnosti;
  - b)** řádnou a mimořádnou účetní závěrku a výroční zprávu společnosti;
  - c)** předmět doplňkových činností;
  - d)** převzetí ručení, směnečných či cizích závazků v jakékoliv formě;
  - e)** přijetí nebo poskytnutí půjčky či leasingu.
- 9.** Správní rada jmenuje ředitele společnosti.
- 10.** Správní rada vydává písemnou formou předchozí souhlas k právnímu úkonu, kterým společnost:
  - a)** nabývá, zcizuje nebo zatěžuje nemovitou věc;
  - b)** nabývá nebo zcizuje movitou věc, zřizuje věcné břemeno nebo předkupní právo u movité věci;
  - c)** nabývá nebo zcizuje autorská práva nebo průmyslová práva;
  - d)** zakládá jinou právnickou osobu a vkládá peněžitý nebo nepeněžitý majetek do této právnické osoby;
  - e)** uzavírá pracovní smlouvy a dohody o provedení práce;
  - f)** vyhlašuje a vyhodnocuje výběrová řízení.
- 11.** Členové správní rady jsou povinni vykonávat svou funkci s péčí řádného hospodáře a zachovávat mlčenlivost o důvěrných informacích a skutečnostech, jejichž prozrazení by mohlo způsobit o.p.s. škodu. V případě pochybností, zda člen správní rady jednal s péčí řádného hospodáře, musí tento

---

<sup>4</sup> Zdroj: Statut MAS KJH, o.p.s. (verze 24. 2. 2015)

člen správní rady prokázat, že s péčí řádného hospodáře jednal. Ti členové správní rady, kteří společným jednáním způsobili obecně prospěšné společnosti porušením povinností při výkonu funkce škodu, odpovídají za tuto škodu společně a nerozdílně. Ujednání mezi členem správní rady a společností, vylučující nebo omezující odpovědnost člena správní rady za škodu, je neplatné.

### **Ředitel společnosti**

1. Ředitel je statutárním orgánem společnosti. Řídí činnost společnosti a jedná jejím jménem. Formou vnitřního předpisu si může správní rada vyhradit právo spolurozhodovat v úkonech, které ředitel může vykonávat jako statutární orgán.
2. Ředitele jmenuje a odvolává správní rada.
3. Ředitel vykonává funkci ve smluvním poměru. Pravidla odměňování ředitele stanoví správní rada.
4. Ředitel nemůže být členem správní rady ani dozorčí rady, je však oprávněn se zúčastnit jednání správní rady a dozorčí rady s hlasem poradním.
5. Ředitel společnosti kontroluje výkon delegovaných řídicích a administrativních činností místní akční skupiny.
6. Ředitel společnosti vykonává dále tyto úkoly a činnosti:
  - a) jedná za společnost s partnery společnosti;
  - b) koordinuje aktivity směřující k prohloubení spolupráce v regionu;
  - c) zajišťuje spolupráci se státní správou a samosprávou;
  - d) zajišťuje lobbying ve prospěch společnosti a regionu;
  - e) připravuje návrh rozpočtu společnosti a předkládá ho správní radě;
  - f) připravuje výroční zprávu společnosti a předkládá ji správní radě;
  - g) pro potřeby hospodaření schvaluje ředitel interní předpisy.
7. Ředitel je povinen vykonávat svou funkci s péčí řádného hospodáře a zachovávat mlčenlivost o důvěrných informacích a skutečnostech, jejichž prozrazení by mohlo způsobit společnosti škodu. V případě pochybností, zda ředitel jednal s péčí řádného hospodáře, musí ředitel prokázat, že s péčí řádného hospodáře jednal. Pokud ředitel svým jednáním způsobil obecně prospěšné společnosti porušením povinností při výkonu funkce škodu, je povinen tuto škodu nahradit v rozsahu platné legislativy.

### **Dozorčí rada**

1. Dozorčí rada má tři členy. Členové dozorčí rady volí ze svého středu předsedu, který svolává a řídí jednání dozorčí rady. Při rozhodování je hlasovací právo členů dozorčí rady rovné. Dozorčí rada je usnášeníschopná, je-li přítomna nadpoloviční většina jejích členů. K rozhodnutí je třeba souhlasu většiny všech členů dozorčí rady.
2. Podrobnosti k jednání dozorčí rady, včetně možností hlasování per rollam, stanoví dozorčí rada ve svém jednacím řádu.
3. Funkční období členů dozorčí rady je tříleté. Opětovné členství v dozorčí radě je možné.
4. Členství v dozorčí radě společnosti je neslučitelné s členstvím ve správní radě společnosti.
5. Členy dozorčí rady jmenují zakladatelé dle pravidel uvedených v zakladatelské smlouvě.
6. Dozorčí rada:
  - a) přezkoumává řádnou a mimořádnou účetní závěrku a výroční zprávu o.p.s.;
  - b) nejméně jedenkrát ročně podává zprávu řediteli a správní radě o výsledcích své kontrolní činnosti;



- c) dohlíží na to, že společnost vyvíjí činnost v souladu se zákony a zakladatelskou smlouvou společnosti.
- 7. Dozorčí rada je oprávněna:
  - a) nahlížet do účetních knih a jiných dokladů a kontrolovat tam obsažené údaje;
  - b) požádat předsedu správní rady o svolání mimořádného jednání správní rady, jestliže to vyžadují zájmy společnosti.
- 8. Členové dozorčí rady mají právo účastnit se jednání správní rady. Musí jim být uděleno slovo, pokud o ně požádají.
- 9. Dozorčí rada je povinna upozornit ředitele a správní radu na porušení zákonů, ustanovení zakladatelské smlouvy nebo statutu, na nevhodné postupy, popřípadě na další nedostatky v činnosti společnosti. Dozorčí rada je oprávněna stanovit řediteli nebo správní radě lhůtu k zjednání nápravy. Není-li náprava zjednána, dozorčí rada neprodleně informuje o zjištěných nedostatcích zakladatele.

### **Místní akční skupina (MAS)**

- 1. Místní akční skupinu jako organizační složku zřizuje správní rada.
- 2. Území působnosti místní akční skupiny je definováno na základě schválení zařazení území obce do území působnosti MAS jednotlivými zastupitelstvy obcí.
- 3. Místní akční skupinu tvoří partneři, tedy právnické a fyzické osoby soukromého i veřejného sektoru, kteří zastupují veřejné a soukromé místní socioekonomické zájmy.
- 4. Na rozhodovací úrovni ani veřejný sektor ani žádná ze zájmových skupin (kulturní dědictví, samospráva, příroda, vzdělávání, tělovýchova a sport, podnikání) nepředstavuje více než 49 % hlasovacích práv. Výjimku tvoří kontrolní a monitorovací výbory.
- 5. Při rozhodování je hlasovací právo členů orgánů MAS rovné kromě nejvyššího orgánu.
- 6. Partnerství vzniká:
  - a) zasláním žádosti programovému výboru;
  - b) účastí a představením se na sněmu MAS;
  - c) uzavřením Rámcové partnerské smlouvy se společností.
- 7. Pro uzavření smlouvy musí partner splnit tyto základní podmínky:
  - a) musí mít na území působnosti MAS trvalé bydliště, sídlo nebo provozovnu nebo musí prokazatelně na daném území místně působit. Rozhodnutí o místní působnosti daného partnera je v kompetenci sněmu MAS;
  - b) musí ctít principy partnerství a spolupráce MAS;
  - c) pro přistoupení do místní akční skupiny musí mít doporučení stávajícího partnera nebo musí svou činností přispívat k rozvoji místa své působnosti nebo celého regionu.
- 8. Partner má základní povinnosti:
  - a) musí se účastnit řádně svolaného sněmu, případně se písemně omluvit;
  - b) musí hlásit změny, které mohou mít vliv na znění smlouvy;
  - c) musí plnit závazný obsah Rámcové partnerské smlouvy, v případě porušení navrhne kontrolní výbor řešení nápravy a přednese ho sněmu.
- 9. Práva partnerů MAS:
  - a) účastnit se hlasování nejvyššího orgánu;
  - b) být volen do orgánů MAS.
- 10. Jedna fyzická osoba nesmí zastupovat více partnerů.

11. Seznam partnerů místní akční skupiny, jejich zástupců a všech jejích orgánů vede vedoucí zaměstnanec pro realizaci SCLLD (Strategii komunitně vedeného místního rozvoje).
12. Činnost a administrativní zázemí místní akční skupiny organizuje vedoucí zaměstnanec pro realizaci SCLLD.
13. Za činnost v místní akční skupině nenáleží partnerům ani jejich zástupcům odměna.
14. Členem všech orgánů mohou být pouze fyzické osoby, které jsou svéprávné a bezúhonné ve smyslu právního předpisu upravujícího živnostenské podnikání. U právnické osoby musí tuto podmínku splňovat také ten, kdo tuto právnickou osobu zastupuje.
15. Jeden partner může být kromě nejvyššího orgánu členem pouze jednoho povinného orgánu.
16. Nejvyšším orgánem místní akční skupiny je sněm.

### 1.2.2.2 Orgány MAS

#### Sněm MAS

1. Sněm je nejvyšším orgánem místní akční skupiny.
2. Sněm je tvořen všemi partnery MAS. Je-li partnerem MAS právnická osoba, zmocní fyzickou osobu, aby ji v orgánu zastupovala, jinak právnickou osobu zastupuje člen jejího statutárního orgánu.
3. Sněm se schází dle potřeby, nejméně však jednou za kalendářní rok. Zasedání sněmu svolává programový výbor.
4. Sněm je usnášeníschopný, je-li přítomna nadpoloviční většina partnerů MAS. Pro přijetí rozhodnutí je třeba souhlasu většiny přítomných partnerů.
5. Poměr veřejného a soukromého sektoru při rozhodování sněmu musí být vždy maximálně 49 % veřejného sektoru (obce, dobrovolné svazky obcí, kraje, státní organizace a orgány a jimi zřízené příspěvkové a jiné organizace), alespoň 51 % ze soukromého sektoru (nestátní neziskové organizace, podnikatelské subjekty, fyzické osoby). Veřejný sektor ani žádná ze zájmových skupin nepředstavuje více než 49 % hlasovacích práv.
6. Sněm má tyto kompetence:
  - a) zřizuje výbory – programový, kontrolní, výběrový a monitorovací, volí jejich členy a ukládá jim úkoly;
  - b) schvaluje záměry místní akční skupiny;
  - c) schvaluje rozhodnutí programového výboru při výběru projektů realizovaných v rámci činnosti MAS;
  - d) schvaluje svůj jednací řád a další vnitřní předpisy MAS, pokud nejsou právním řádem nebo rozhodnutím programového výboru MAS svěřeny jinému orgánu MAS;
  - e) nese zodpovědnost za distribuci veřejných prostředků a provádění SCLLD v území působnosti MAS;
  - f) určuje počet členů povinných orgánů, jejich působnosti a pravomoci, způsob jejich volby a odvolávání a způsob jednání a dobu jejich mandátu;
  - g) rozhoduje o přijetí nebo vyloučení partnera MAS;
  - h) schvaluje Strategii komunitně vedeného místního rozvoje, schvaluje způsob hodnocení a výběru projektů, zejména výběrová kritéria pro výběr projektů;
  - i) schvaluje rozpočet MAS nebo může tuto kompetenci delegovat na jiný orgán MAS;
  - j) schvaluje výroční zprávu o činnosti a hospodaření MAS;
  - k) schvaluje výši příspěvku na činnost MAS;

l) rozhoduje o fúzi nebo zrušení MAS.

7. Sněm řídí ředitel společnosti.

### **Programový výbor**

1. Programový výbor je rozhodovacím orgánem místní akční skupiny.
2. Programový výbor tvoří zvolení zástupci z řad partnerů místní akční skupiny.
3. Poměr veřejného a soukromého sektoru v programovém výboru musí být vždy maximálně 49 % veřejného sektoru (obce, dobrovolné svazky obcí, kraje, státní organizace a orgány a jimi zřízené příspěvkové a jiné organizace), alespoň 51 % ze soukromého sektoru (nestátní neziskové organizace, podnikatelské subjekty, fyzické osoby). Veřejný sektor ani žádná ze zájmových skupin nepředstavuje více než 49 % hlasovacích práv.
4. Programový výbor má sedm členů. Sněm potvrzuje členy volbou. Doba mandátu členů výboru je zpravidla tři roky. Opakované zvolení je možné.
5. Předseda programového výboru je volen z řad členů výboru.
6. Pozvánka s termínem, časem konání, místem konání musí být vyvěšen nejdéle 7 dní před konáním programového výboru na [www.kjh.cz](http://www.kjh.cz). Informace o konání jednání bude zaslána na kontaktní mail, který je uvedený v Rámcové partnerské smlouvě.
7. Program s materiály k jednání musí být vyvěšeny na [www.kjh.cz](http://www.kjh.cz) nejdéle 3 dny před konáním jednání.
8. Programový výbor se schází dle potřeby, nejméně však jednou za kalendářní rok. Schůzi programového výboru svolává a řídí předseda výboru. V případě nečinnosti předsedy výboru nebo nečinnosti programového výboru delší než jeden rok svolává programový výbor ředitel společnosti.
9. Programový výbor je usnášeníschopný, je-li přítomna nadpoloviční většina jeho členů a rozhoduje nadpoloviční většinou hlasů přítomných.
10. Programový výbor:
  - a) připravuje SCLLD MAS a její aktualizace;
  - b) schvaluje uzavření a ukončení pracovněprávního vztahu s vedoucím zaměstnancem pro realizaci SCLLD;
  - c) schvaluje znění jednotlivých opatření vedoucích k naplňování strategie rozvoje;
  - d) navrhuje sněmu záměry místní akční skupiny;
  - e) navrhuje sněmu výběrová kritéria pro výběr projektů;
  - f) schvaluje výzvy k podávání žádostí;
  - g) vybírá projekty k realizaci a stanovuje výši alokace na základě návrhu výběrového výboru;
  - h) svolává sněm minimálně jedenkrát ročně;
  - i) shromažďuje žádosti o partnerství a předkládá Sněmu MAS;
  - j) zřizuje a vytváří pracovní skupiny.

### **Kontrolní výbor**

1. Kontrolní výbor je kontrolním orgánem místní akční skupiny.
2. Kontroluje administrativní úkony místní akční skupiny. Kontrolní výbor je odvolacím orgánem v oblasti aktivit místní akční skupiny.

3. Na základě zprávy vedoucího zaměstnance pro realizaci SCLLD dozoruje celý proces administrace výběru projektů v dotačních programech respektujících principy metody LEADER a komunitně vedeného místního rozvoje, reaguje na případné stížnosti partnerů místní akční skupiny.
4. Kontrolní výbor tvoří tři zvolení zástupci z řad partnerů místní akční skupiny. Sněm potvrzuje členy volbou. Doba mandátu členů výboru je zpravidla na tři roky. Opakované zvolení je možné.
5. Předseda kontrolního výboru je volen z řad členů výboru.
6. Pozvánka s termínem, časem konání, místem konání musí být vyvěšen nejdéle 7 dní před konáním kontrolního výboru na [www.kjh.cz](http://www.kjh.cz). Informace o konání jednání bude zaslána na kontaktní mail, který je uvedený v Rámcové partnerské smlouvě.
7. Program s materiály k jednání musí být vyvěšeny na [www.kjh.cz](http://www.kjh.cz) nejdéle 3 dny před konáním jednání.
8. Kontrolní výbor se schází dle potřeby, nejméně však jednou za kalendářní rok. Schůzi kontrolního výboru svolává a řídí předseda výboru. V případě nečinnosti předsedy výboru nebo nečinnosti kontrolního výboru delší než jeden rok svolává kontrolní výbor ředitel společnosti.
9. Kontrolní výbor je usnášeníschopný, je-li přítomna nadpoloviční většina jeho členů a rozhoduje nadpoloviční většinou hlasů přítomných.
10. Nejméně jedenkrát ročně podává kontrolní výbor zprávu sněmu MAS o výsledcích své kontrolní činnosti.
11. Do kompetencí kontrolního výboru MAS spadá zejména:
  - a) projednávat výroční zprávu o činnosti a hospodaření MAS;
  - b) dohlížet na to, že MAS vyvíjí činnost v souladu se zákony, platnými pravidly, standardy MAS a SCLLD;
  - c) nahlížet do účetních knih a jiných dokladů organizace týkající se činnosti MAS a kontrolovat tam obsažené údaje;
  - d) svolávat mimořádné jednání sněmu a programového výboru MAS, jestliže to vyžadují zájmy MAS;
  - e) kontrolovat metodiku způsobu výběru projektů MAS a její dodržování, včetně vyřizování odvolání žadatelů proti výběru MAS;
  - f) zodpovídá za monitoring a hodnocení SCLLD (zpracovává a předkládá ke schválení rozhodovacímu orgánu indikátorový a evaluační plán SCLLD).
12. Kontrolní výbor řeší porušení Rámcové partnerské smlouvy a navrhuje sněmu MAS řešení.

### **Monitorovací výbor místní akční skupiny**

1. Monitorovací výbor je nepovinným orgánem místní akční skupiny pro kontrolu realizovaných projektů.
2. Monitorovací výbor má tři členy, které jmenuje sněm MAS ze zástupců partnerů MAS a jejich odborná a charakterová kvalita zajistí nejlepší a nejprůhlednější kontrolu realizace projektů. Doba mandátu členů výboru je zpravidla na tři roky. Opakované jmenování je možné.
3. Pozvánka s termínem, časem konání, místem konání musí být vyvěšen nejdéle 7 dní před konáním monitorovacího výboru na [www.kjh.cz](http://www.kjh.cz). Informace o konání jednání bude zaslána na kontaktní mail, který je uvedený v Rámcové partnerské smlouvě.
4. Program s materiály k jednání musí být vyvěšeny na [www.kjh.cz](http://www.kjh.cz) nejdéle 3 dny před konáním jednání.
5. Činnost monitorovacího výboru řídí vedoucí zaměstnanec pro realizaci SCLLD, který svolává a řídí jeho jednání.

**6. Monitorovací výbor zejména:**

- a) aktivně monitoruje realizované projekty;
- b) kontroluje plnění podmínek prováděných projektů;
- c) zpracovává podklady z monitoringu realizovaných projektů pro jednání sněmu, programového a kontrolního výboru;
- d) zpracovává znění opatření vedoucích k naplnění SCLLD.

**Výběrový výbor**

1. Výběrový výbor je výběrovým orgánem místní akční skupiny.
2. Členy výběrového výboru volí sněm MAS z fyzických a právnických osob, jejichž odborná a charakterová kvalita zajistí nejlepší a nejprůhlednější výběr projektů. Fyzická nebo právnická osoba nepodniká nebo není zaměstnána v oblasti dotačního poradenství či psaní projektů a působí na území MAS.
3. Složení výběrového výboru musí být takové, aby veřejný sektor ani žádná ze zájmových skupin nepředstavovala více než 49 % hlasovacích práv. Jednání výběrového výboru se mohou zúčastnit odborníci s hlasem poradním.
4. Výběrový výbor má devět členů, kteří na území MAS prokazatelně místně působí. Sněm potvrzuje členy volbou. Dobu mandátu členů výboru určuje sněm MAS na dobu maximálně jednoho roku, opakované zvolení je možné.
5. Předseda výběrového výboru je volen z řad členů výboru.
6. Pozvánka s termínem, časem konání, místem konání musí být vyvěšen nejdéle 7 dní před konáním výběrového výboru na [www.kjh.cz](http://www.kjh.cz). Informace o konání jednání bude zaslána na kontaktní mail, který je uvedený v Rámcové partnerské smlouvě.
7. Program s materiály k jednání musí být vyvěšeny na [www.kjh.cz](http://www.kjh.cz) nejdéle 3 dny před konáním jednání.
8. Výběrový výbor se schází podle potřeby, nejméně však jednou ročně. Jednání výboru svolává a řídí jeho předseda. Ten také prezentuje výsledky rozhodnutí komise před programovým výborem a sněmem MAS. V případě nečinnosti předsedy výboru nebo nečinnosti výběrového výboru delší než jeden rok svolává výběrový výbor ředitel společnosti.
9. Výběrový výbor je usnášeníschopný, je-li přítomno pět jeho členů a rozhoduje nadpoloviční většinou hlasů přítomných.
10. Výběrový výbor:
  - a) provádí předvýběr projektů podle objektivních výběrových kritérií;
  - b) navrhuje seznam projektů v pořadí podle přínosu těchto operací k plnění záměrů a cílů SCLLD;
  - c) vyznačuje projekty navržené ke schválení v rámci limitu a projekty náhradní.

**Pracovní skupiny**

1. jsou zřizovány programovým výborem;
2. expertní týmy – slouží jednotlivým orgánům MAS při prosazování metody LEADER;
3. aktivní pracovní skupiny: PS pro aktualizaci preferenčních kritérií, PS pro propagaci regionu a informační systémy.

### **Hlasování prostřednictvím internetu**

1. Hlasování prostřednictvím internetu je možné pouze v případech, kdy hrozí nebezpečí z prodlení. Využití této možnosti si mohou jednotlivé orgány uvést v jednacích řádech.
2. Při hlasování prostřednictvím internetu je zakázáno používat skryté adresy.
3. Jednoznačně formulovaná otázka se zasílá vždy všem členům stanoveného orgánu společnosti najednou na jimi písemně sdělenou e-mailovou adresu. Spolu s touto otázkou se vždy zasílají tato pravidla a konkretizují se termíny uvedené v bodech 6 a 7.
4. Každý člen svůj hlas zasílá opět všem členům stanoveného orgánu společnosti.
5. Aby bylo hlasování platné, musí se do 72 hodin hlasování zúčastnit (souhlasit nebo nesouhlasit) stejný počet členů stanoveného orgánu společnosti jako při hlasování na společném zasedání. Nevjádření se (mlčení) se nepovažuje za souhlas, ale za neúčast na hlasování.
6. Výsledek hlasování rozešle do 48 hodin od ukončení hlasování odpovědná osoba dle bodu 2 všem členům orgánu společnosti.
7. V nejbližším zápise stanoveného orgánu společnosti musí být výsledky hlasování uvedeny a zápis zveřejněn.

### **Hlavní kancelář**

1. Hlavní kancelář:
  - a) zřizuje ředitel;
  - b) personální složení rozhoduje ředitel, s výjimkou vedoucího zaměstnance pro realizaci SCLLD;
  - c) řídí a za chod je odpovědný ředitel.
2. Hlavní kancelář provádí a zajišťuje veškerou administrativní činnost společnosti.
3. Hlavní kancelář zajišťuje zejména:
  - a) komplexní koordinaci a evidenci realizovaných projektů;
  - b) ekonomickou agendu společnosti;
  - c) financování projektů a zpracovává ekonomické zprávy v rámci realizace projektů;
  - d) archivaci materiálů o činnostech společnosti a projektech.
4. Součástí úřadu je kancelář MAS, která poskytuje administrativní, správní a finanční servis místní akční skupině a jejím orgánům.
5. Kancelář MAS je řízena vedoucím zaměstnancem pro realizaci SCLLD (Strategie komunitně vedeného místního rozvoje).
6. Kancelář MAS vede komplexní evidenci projektů MAS (průběh výběru, registraci, administrativní kontrolu apod.) a výsledky jejich schvalování.

## **1.3 Zdroje MAS**

### **1.3.1 Lidské zdroje – realizační tým**

Realizační tým MAS tvoří (kromě v předchozí kapitole uvedených orgánů MAS) a současně tolik potřebnou administrativní podporu pro realizaci programu LEADER (v rámci programového období 2007–2013) zajišťuje hlavní kancelář MAS.

Hlavní kancelář MAS měla v letech 2009 až 2015 dvě základní linie činnosti: 1) kompletní koordinace programu LEADER a projekty spojené s aplikací metody LEADER a 2) činnosti spojené s hlavní činností společnosti. V současné době (stav ke konci roku 2015) pracují v hlavní kanceláři

MAS celkem 3 zaměstnanci (celkem 1,85 úvazku): manažer MAS pro LEADER, manažerka MAS pro tvorbu SCLLD a komunikaci s médii a účetní. Externě pak MAS spolupracuje s manažerkou pro Svazek obcí Jestřebí hory a Společenství obcí Podkrkonoší.

V letech 2007 až 2009 byl chod společnosti zajišťován prostřednictvím mandátní smlouvy a dohod o provedení práce. Teprve v roce 2009, když byla společnost úspěšně vybrána mezi realizátory SPL, mohlo dojít k plné profesionalizaci. Vývoj počtu zaměstnanců byl takový, že v r. 2009 sekretariát tvořili 2 zaměstnanci, v r. 2010 již 4, v roce 2013 5 zaměstnanců. Snížení v květnu 2013 na 4 pozice bylo vyvoláno aktuální finanční situací v programu LEADER a následné zvýšení opět na 5 bylo jen díky programu Úřadu práce na podporu zaměstnávání absolventů. Snížení ke konci roku 2015 bylo vyvoláno v jednom případě ukončením podpory ze strany Úřadu práce a v druhém případě dohodou mezi zaměstnancem a zaměstnavatelem.

V současné době se na činnosti MAS podílejí i dobrovolníci, a to zástupci partnerů MAS při pořádání společných akcí a studenti, kteří pomáhají při jejich organizaci. V několika případech se jednalo i o zapojení firemního dobrovolníka.

V rámci organizace je také snaha o kontinuální vzdělávání pracovníků tak, aby si udrželi přehled o dění nejen v problematice neziskového sektoru, ale i v rámci dotačních programů, environmentální výchovy nebo PR. Takovými kurzy byl např. roční kurz pro manažery neziskových organizací (pořádala Nadace rozvoje občanské společnosti), profesní vzdělávání pracovníků NNO v EVVO (pořádalo Středisko ekologické výchovy a etiky Rýchory SEVER) nebo i studium na vysokých školách v oboru blízkému pracovní náplni (veřejná správa a regionální rozvoj).

### **1.3.2 Technické prostředky a zázemí**

Kancelář sekretariátu MAS je v dlouhodobém pronájmu v prostorách ZŠ Úpice-Lány. Součástí nájemní smlouvy jsou i energie a některé služby. Kancelář je vybavena základním počítačovým vybavením (pro každého zaměstnance), přístupem k internetu, pevnou linkou, dataprojektorem, flipchartem, tiskárnou a drobnou kancelářskou technikou (fotoaparát, přenosnými flash disky). Dále pak archivem (dochází k archivaci veškeré dokumentace související s realizovanými projekty) a zasedací místností. Od roku 2012 využívají zaměstnanci pro externí zálohování dat tzv. centrální úložiště dat (server).

V souvislosti s plánovaným rozšiřováním aktivit organizace v budoucím období se aktuálně řeší možný přesun celé kanceláře do jiných prostor.

### **1.3.3 Finanční prostředky**

Finanční prostředky společnosti tvořily k 31. 12. 2015 následující hodnoty:

- 949 146 Kč – běžný účet
- 19 489 Kč – pokladní hotovost

#### **1.3.3.1 Způsob hospodaření**

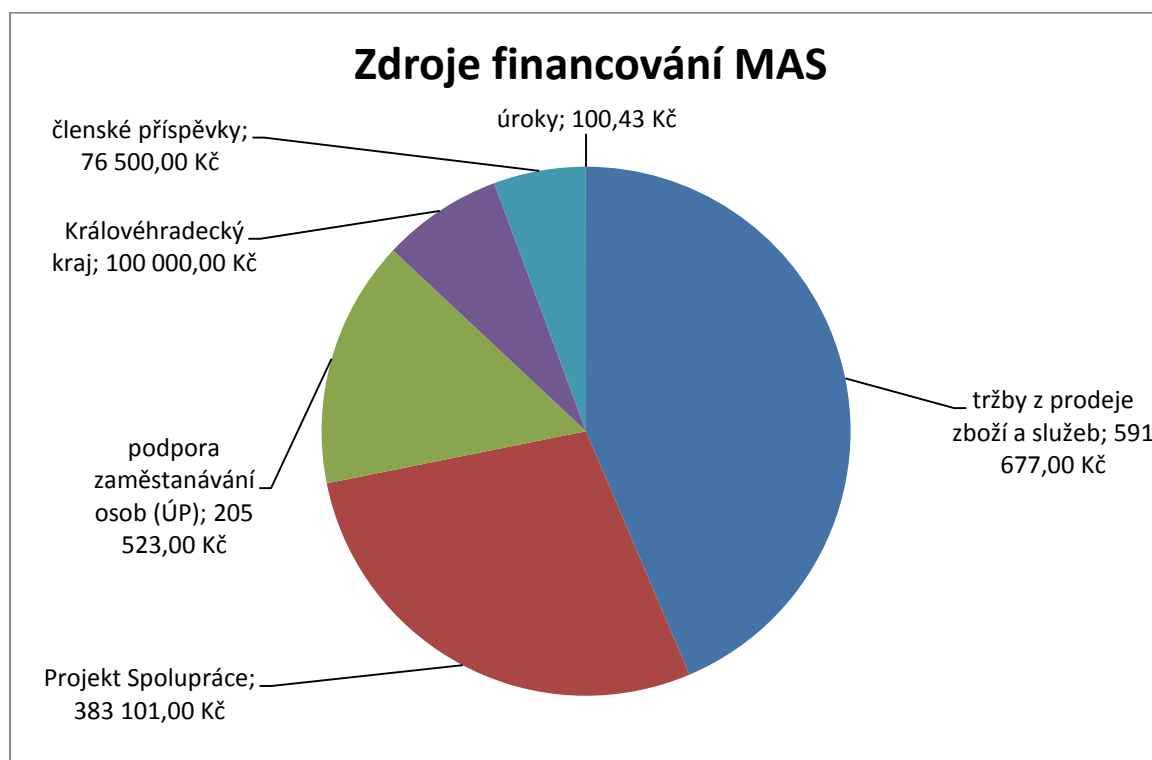
Za zásadní zdroje financování MAS (stav ke konci roku 2015) lze považovat následující:

- Grant Královéhradeckého kraje

- Projekt Spolupráce
- Příspěvek Úřadu práce
- vlastní činnost (zakázky)
- členské příspěvky od partnerů

Finanční výnosy z jednotlivých zdrojů viz graf č. 1 níže.

Graf č. 1 – Zdroje financování MAS za r. 2015<sup>5</sup>



#### *Předfinancování projektů 2009–2015*

Významnou roli v uvedeném období sehráli zakladatelé (svazky obcí). Na předfinancování projektů poskytli MAS půjčku ve výši 750 000 Kč s úrokovou sazbou 1,5 %. Tuto půjčku se podařilo vrátit v červnu roku 2015. V roce 2014 zakladatelé velmi pomohli společnosti jednorázovým příspěvkem na činnost pro rok 2015, kdy MAS neměla možnost realizovat žádné větší projekty.

#### *Rámcový rozpočet financování MAS*

Rozpočet MAS Království – Jestřebí hory, o.p.s., na příští roky bude reagovat na situaci v rámci podpory místních akčních skupin.

<sup>5</sup> Zdroj: Výroční zpráva MAS KJH, o.p.s., za r. 2015, pracovní verze



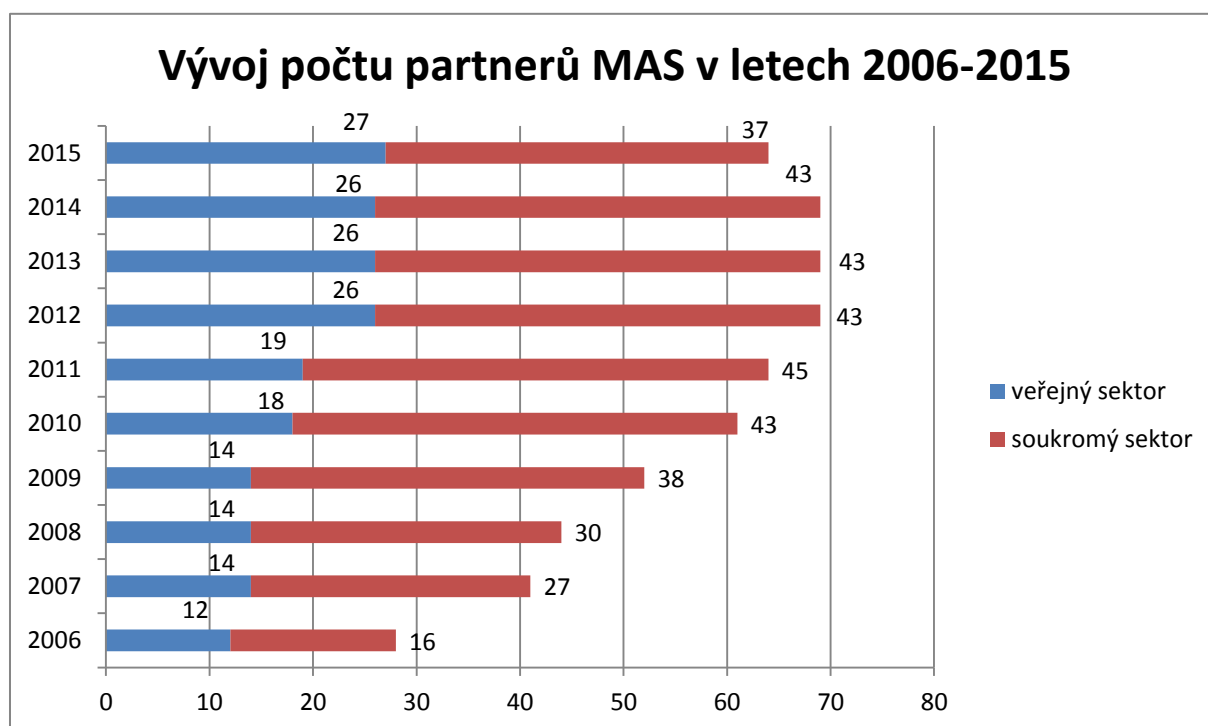
## 1.4 Partnerství

### 1.4.1 Přehled členů MAS a jejich vývoj

MAS Království – Jestřebí hory, o.p.s., v současné době (stav ke konci roku 2015) reprezentuje celkem 64 partnerů, z toho 27 veřejných a 37 soukromých subjektů. Z vývoje počtu partnerů od založení MAS v r. 2006 do současnosti je zřejmé, že se jejich počet více jak zdvojnásobil (viz graf č. 2 níže) – až do roku 2014. V roce 2015 došlo k aktualizaci partnerských smluv, která měla za následek pokles počtu partnerů, který ale na chod organizace nebude mít výrazný vliv – partneři, kteří se rozhodli partnerství nepotvrdit, byli dlouhodobě neaktivní a navíc pokles počtu partnerů nebyl nijak zásadní.

Primárně se tedy partneři MAS dělí na veřejný a soukromý sektor. Do jednotlivých sektorů se pak řadí následující typy organizací: veřejný sektor – obec, příspěvková organizace obce, DSO, kraje či státu a soukromý sektor – právnická osoba (NNO, firmy), právnická osoba podnikající (OSVČ) a fyzické osoby.

Graf č. 2 – Vývoj počtu partnerů MAS<sup>6</sup>



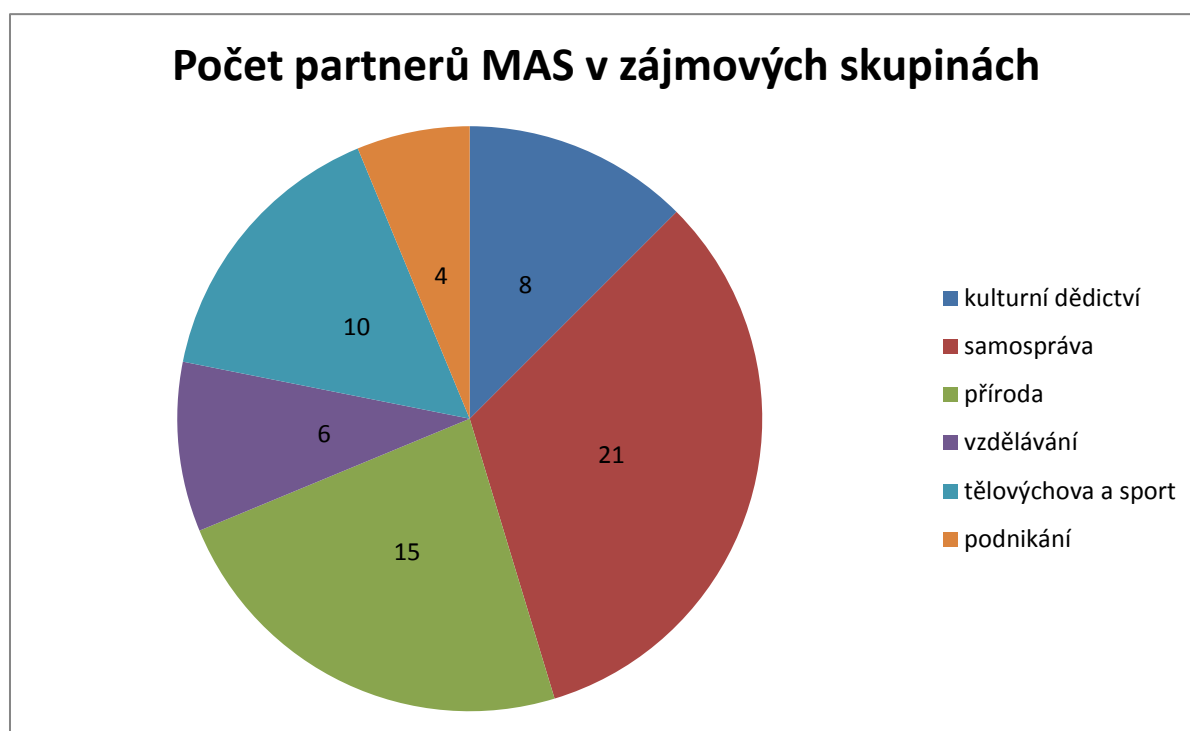
<sup>6</sup> Zdroj: Podklady z MAS z února 2015 – aktualizace partnerské základny

Od roku 2015 se partneři MAS dle metodiky pro tvorbu SCLLD začali rozlišovat i do zájmových skupin:

Tabulka č. 1 – Zájmové skupiny MAS

Název	Kdo patří do této skupiny
Kulturní dědictví	Círky, NNO a instituce s vazbou na historii a vlastivědu
Samospráva	Obce
Příroda	Subjekty podnikající v zemědělství, lesnictví, péči o zvířata a přírodu, NNO s vazbou na chovatelství, myslivost
Vzdělávání	Školská zařízení a NNO se zaměřením na trávení volného času mimo sport a tělovýchovu
Tělovýchova a sport	NNO se zaměřením sport a tělovýchovu, SDH
Podnikání	Subjekty podnikající, které nepatří do skupiny Příroda

Graf č. 3 – Počet partnerů v zájmových skupinách



Přílohou dokumentu je seznam všech partnerů MAS.

## 1.5 Historie a zkušenosti MAS

### 1.5.1 Historie MAS

Počátky vzniku MAS Království – Jestřebí hory, o.p.s., se datují do roku 2006, kdy dva dobrovolné svazky obcí (Svazek obcí Jestřebí hory a Společenství obcí Podkrkonoší) poskytly svá území pro působnost MAS. V té době totiž bylo umožněno prostřednictvím MAS čerpat finanční prostředky

z dotačního programu LEADER, jehož hlavním cílem bylo pozdvihnout a rozvíjet venkovské prostředí prostřednictvím financování rozvojových projektů. Zároveň dávala (a dává) metoda LEADER prostor pro aktivaci venkovského obyvatelstva, občanské společnosti a podnikatelského sektoru a především pak k jejich participaci na rozvoji regionu a přebírání spoluzodpovědnosti za rozvoj venkova.

Vize společné a ucelené strategie takového poměrně širokého území (celkem 24 obcí) byla pro zástupce obou DSO natolik lákavá, že po projednání možnosti vytvoření MAS na půdě vlastních DSO došlo 14. 11. 2006 v Úpici k prvnímu společnému setkání zástupců všech sektorů ze 24 obcí – a ti pak vytvořili zejména pracovní skupinu pro založení MAS, která připravila nezbytné podklady na ustavující setkání (7. 12. 2006, Malé Svatoňovice), kde byla MAS oficiálně založena. Byl zvolen název, budoucí právní forma (o.p.s.) a první členové orgánů.

14. 2. 2007 došlo na jednání valného shromáždění v obci Staré Buky k podpisu zakladatelské smlouvy, Mgr. Jan Balcar, Ph.D. byl pověřen vedením přípravných prací na strategii a byly ustaveny pracovní skupiny.

### **1.5.2 Zkušenosti MAS a zapojení partnerů do rozvoje regionu**

MAS disponuje vysokým stupněm zkušeností na úrovni tzv. komunitně vedeného místního rozvoje (KVMR). Byť se tento termín (pochází z anglického Community-led local development = CLLD) začal objevovat až v dokumentech vztahujících se k programovému období Evropské unie 2014–2020<sup>7</sup>, MAS Království – Jestřebí hory, o.p.s., uplatňovala tento princip již při přípravě tzv. Strategického plánu LEADER (SPL), která započala v roce 2007. Jednalo se zejména o uplatnění zásady zapojení co nejširšího spektra partnerů (jak veřejných, tak soukromých subjektů) na území MAS do přípravy integrované rozvojové strategie (v tomto případě SPL).

Na počátku byly vytvořeny tři tematicky zaměřené pracovní skupiny (Krajina, Lidé a Podnikání), jejichž členy se stali aktivní občané regionu. Podklady z těchto třech tematických oblastí se staly stěžejní základnou při formulování rozvojových priorit SPL. Vše bylo veřejně projednáváno (probíhaly semináře, pracovní jednání apod.), připomínkováno a občané z území MAS byly o postupu prací na SPL informovány prostřednictvím webových stránek, regionálních deníků a místních zpravodajů. SPL byl dokončen a představen 26. 6. 2007 na jednání MAS v Hajnici, kde byl také finálně schválen valným shromážděním. V roce 2011 byl SPL aktualizován a současně došlo k evaluaci činností MAS.

### **1.5.3 LEADER ČR 2007**

Zejména díky výše uvedeným důvodům uspěla MAS v červenci 2007, kdy byla vybrána Ministerstvem zemědělství ČR, jako způsobilá pro podporu v rámci dotačního programu LEADER ČR 2007 (financován z prostředků státního rozpočtu). V rámci tohoto programu bylo podpořeno celkem sedm projektů (příjemci: čtyři obce, jedna nezisková organizace, jedna fyzická osoba, jedna právnická osoba) o celkové hodnotě 2 250 000 Kč.

### **1.5.4 LEADER EU 2007–2013**

Následně MAS v říjnu 2008 zpracovala a podala žádost do programu LEADER EU 2007–2013 (financován z fondů EU) – v dubnu 2009 byla tato žádost schválena a vybrána k podpoře. Oprávnění

---

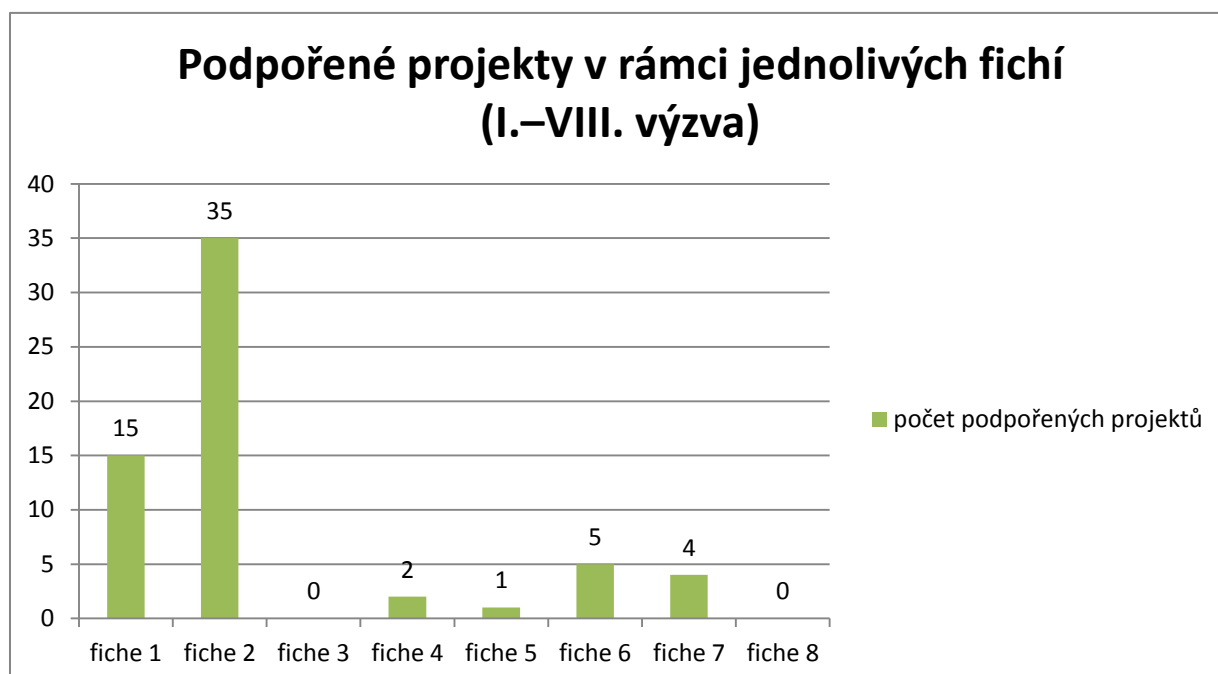
<sup>7</sup> *Např. Společné pokyny Evropské komise DG AGRI, EMPL, MARE a REGIO pro komunitně vedený místní rozvoj v evropských strukturálních a investičních fondech (návrh verze 30. 1. 2013)*

žadatelé mohli do konce roku 2011 podávat své projekty celkem do pěti tzv. fichí (opatření). Valné shromáždění MAS schválilo na svém zasedání 12. 12. 2011 aktualizaci SPL a podpořilo tak nově osm prioritních oblastí. Fiche 1–5 vycházely z původních a fiche 6–8 byly úplně nové:

- F1 – Infrastruktura a zlepšování vzhledu obcí
- F2 – Občanská vybavenost
- F3 – Vzdělávání a osvěta
- F4 – Cestovní ruch a propagace
- F5 – Nové příležitosti pro zemědělce
- F6 – Kulturní dědictví venkova
- F7 – Podpora drobného podnikání
- F8 – Rozhledny a naučné stezky

Celkem bylo v rámci 8 výzev napříč 8 fichemi zaregistrováno 90 projektů, z nichž bylo podpořeno 62 (celkové počty úspěšných projektů v rámci jednotlivých fichí viz graf níže), což odpovídá celkové dotaci cca 36,7 mil Kč. Z výše uvedených údajů se proto předpokládá využití cca 45 mil. Kč (vč. 20 % na administrativní zajištění realizace programu a chodu MAS) pro celou MAS z dotačních zdrojů programu LEADER EU 2007–2013.

Graf č. 4 – Podpořené projekty v rámci fichí za MAS (I.–VIII. výzva)



## **1.5.5 Partnerství MAS**

### **1.5.5.1 Spolupráce s jinými MAS**

Problematika je popsána v samostatné kapitole tohoto dokumentu (Popis spolupráce mezi MAS na národní a mezinárodní úrovni).

### **1.5.5.2 Spolupráce s jinými organizacemi**

Aktivně probíhá spolupráce MAS se vzdělávacími institucemi, jako jsou např. Městské gymnázium a Střední odborná škola Úpice – zejména od r. 2012 působili studenti této školy (obor veřejná správa) na praxi v obcích MAS, kde shromažďovali vstupní data pro SCLLD. Od roku 2012 zajišťuje MAS praxe pro studenty na obecních úřadech, v příspěvkových organizacích, firmách a NNO v území MAS. Také se rozvíjí projekt Studentský parlament MAS KJH, do něhož se zapojily úplné základní školy a Městské gymnázium a Střední odborná škola Úpice.

Další spolupráci v rámci školství je spolupráce se Střední školou propagační tvorby a polygrafie (Velké Poříčí u Hronova), kde bylo v roce 2015 zadáno jako téma praktických maturit vytvoření grafického manuálu pro MAS.

Silným partnerem do roku 2012 byla pro MAS i Agentura pro zemědělství a venkov se sídlem v Trutnově (od 1. 1. 2013 je toto pracoviště součástí SZIF).

MAS také spolupracuje s několika dalšími organizacemi, které se přímo podílejí na rozvoji venkova, jedná se o Celostátní síť pro venkov, Spolek pro obnovu venkova a Observatoř venkova.

## **1.5.6 Realizované projekty v rámci území MAS, úspěchy MAS**

V rámci fungování organizace se podařilo, kromě projektů LEADER ČR a LEADER 2007–2013, úspěšně realizovat i jiné projekty, které např. přispěly ke vzdělání zaměstnanců, jejich lepšímu ohodnocení, k zapojení partnerů nebo k uspořádání nejrůznějších akcí. Jedná se buď přímo o projekty MAS, nebo o projekty, do nichž je organizace zapojená prostřednictvím svým zaměstnanců. Jsou jimi např.:

- Uplatňování metody LEADER v Královéhradeckém kraji (Projekt spolupráce, od 2014 do 2015)
- Podpora vzniku strategie komunitně vedeného místního rozvoje pro území MAS Království – Jestřebí hory, o.p.s., (projekt podpořený z Operačního programu Technická pomoc, od 2014)
- MAS jako nástroj spolupráce obcí pro efektivní chod úřadů (projekt Sdružení místních samospráv v ČR, od 2014 do 2015)
- Odborné praxe pro mladé do 30 let v Královéhradeckém kraji (projekt podpořený z Operačního programu Lidské zdroje a zaměstnanost přes Úřad práce, 2014)
- Systémová podpora rozvoje meziobecní spolupráce v ČR v rámci území správních obvodů obcí s rozšířenou působností (projekt Svazu měst a obcí ČR, od 2013)
- Podpora zaměstnávání osob se zdravotním postižením (Úřad práce, od 2010)
- Venkovská konference (Celostátní síť pro venkov, 2014, 2015)
- Prodej ze dvora (Celostátní síť pro venkov, 2010)
- KAPKA 21 v Královéhradeckém kraji (Střediska ekologické výchovy a etiky Rýchory „SEVER“, 2009–2011)
- Mezinárodní spolupráce s Mikroregionem Poondavie (Královéhradecký kraj, 2009)

- Evropské peníze pro region II – vzdělávací akce a poradenská pomoc (Královéhradecký kraj, 2008)
- Osvěta k problematice třídění odpadů se zaměřením na bioodpady a jejich energetické využití (Královéhradecký kraj, 2008)
- Evropské peníze pro region (Královéhradecký kraj, 2007)
- Budování partnerství v rámci MAS (Královéhradecký kraj, 2007)

Mezi výraznější úspěchy Místní akční skupiny se může řadit např. dvě třetí místa v soutěži NS MAS ČR s názvem „Nejkrásnější fotografie z území MAS“, a to v kategorii Lidé a MAS nebo první místo v soutěži KS NS MAS Královéhradeckého kraje „O nejzajímavější projekty a aktivity MAS“ v kategorii Propagační akce MAS (Olympiáda pro starší a dříve narozené) a dvě druhá místa – v projektové kategorii Podnikatel to byl projekt MVDr. Julie Lásková – Veterinární výjezdová pohotovostní služba a kategorii Zpravodaj MAS.

### 1.5.7 Seznam aktuálních dokumentů MAS

- Statut MAS KJH, o.p.s., (září 2015)
- Dohoda o změně Zakladatelské smlouvy (leden 2015)
- Dohoda o změně názvu společnosti (listopad 2012)
- Dohoda o změně Zakladatelské smlouvy (červen 2011)
- Zakladatelská smlouva (únor 2007)
  
- Uplatňování metody LEADER v území MAS KJH, o.p.s., (2011, Aktualizované SPL, Pokyny pro hodnocení a výběr projektů, Pokyny pro publicitu organizace)
- Strategický plán LEADER „Budujeme region se společnou budoucností“ (červenec 2009, aktualizace prosinec 2001)
  
- Plány archivace, spisový a skartační řád (leden 2009)
- Pro provedení inventarizace majetku a závazku (leden 2011)
- Pro časové rozlišování nákladů a výnosů (únor 2011)
- Pro schvalování hospodářských operací a oběh účetních dokladů (březen 2011)
- Cestovní náhrady při pracovních cestách (leden 2012)
  
- Potvrzení o registraci v obchodním rejstříku
- Potvrzení o registraci u FÚ
- Organizační řád
- Elektronický podpis
- Podpisový vzor

## 2 Popis postupů pro vyhlášení výzev MAS, hodnocení a výběr projektů s uvedením plánované personální kapacity

MAS KJH, o.p.s., byla aktuálně vybrána pro administraci tří Operačních programů, a to Programu rozvoje venkova, Integrovaného regionálního operačního programu a OP Zaměstnanost. V rámci OP Výzkum, vývoj, vzdělávání MAS nebude prostředky přerozdělovat metodou CLLD, ale bude se podílet na metodické pomoci školám v rámci animace škol (MŠ a ZŠ).

Na každý OP bude MAS vyhlášovat zvláštní výzvu, pravidla k vyhlášení budou jednotná, ale vyhlášení výzvy MAS bude také postupovat podle pravidel jednotlivých ŘO a s možnostmi, které umožňuje ISKP2014+.

MAS připraví text výzvy k předkládání projektů. Ten bude obsahovat:

- termín vyhlášení a ukončení výzvy,
- oblast podpory, pro kterou je výzva vyhlášena,
- finanční alokaci, která je na ni určena,
- případně další položky, které bude vyžadovat ŘO nebo MAS.

Vedle výzvy jsou také zveřejněna kritéria pro hodnocení a výběr projektů.

Výzva bude umístěna i na webových stránkách MAS a rozeslána všem partnerům MAS a v rámci celého regionu. Okamžikem vyhlášení výzvy MAS se rozumí její zveřejnění na internetových stránkách MAS KJH, o.p.s.

### 2.1 Vyhlášení výzev MAS

Vyhlášení výzev se řídí pravidly určenými Metodickým pokynem pro využití integrovaných nástrojů a pravidly jednotlivých ŘO.

Tabulka č. 2 – Vyhlášení výzev

aktivita	zodpovědnost
vyhlášení průběžné výzvy na předkládání žádostí o podporu v rámci CLLD, ve které mohou být stanoveny určité společné prvky výzev MAS, postupů a hodnotících kritérií	ŘO nebo zprostředkující subjekt
rozhodnutí o vyhlášení/nevyhlášení výzvy, o možných oblastech podpory a výši finanční alokace	programový výbor MAS
vypracování detailního znění výzvy	kancelář MAS
schválení znění výzvy	programový výbor MAS
odeslání výzvy na ŘO nebo zprostředkující subjekt	kancelář MAS
schválení nebo vydání požadavku na úpravu výzvy	ŘO nebo zprostředkující subjekt
úprava výzvy	kancelář MAS
vyhlášení výzvy MAS	kancelář MAS
sběr projektových žádostí (jejich podávání probíhá přes ISKP2014+ nebo IS SZIF)	kancelář MAS

kontrola přijatelnosti a administrativní kontrola žádosti	kancelář MAS
hodnocení přijatých žádostí	výběrový výbor MAS
schválení projektů vybraných výběrovým výborem k podpoře	programový výbor MAS
předání seznamu vybraných i nevybraných žádostí na ŘO nebo zprostředkující subjekt	kancelář MAS
ověření způsobilosti vybraných projektů a administrativních postupů MAS	ŘO nebo zprostředkující subjekt
schválení způsobilých projektů	ŘO nebo zprostředkující subjekt
vydání právního aktu o poskytnutí/převodu podpory	ŘO nebo zprostředkující subjekt

## 2.2 Cyklus projektu

V rámci celého území probíhá nepřetržitě mapování projektových záměrů a vyhledávání aktivních žadatelů. Celkově se území pravidelně informuje o možnostech spolupráce s MAS, její práci a novinkách a především o možnostech čerpání finančních prostředků alokovaných na CLLD.

Žadatelem, který projeví zájem o podání žádosti o finanční podporu, projde se svým projektem těmito etapami:

Tabulka č. 3 – Projektový cyklus

etapa	popis
seminář pro žadatele	V případě zájmu je možné uspořádat pro potenciální žadatele informační seminář, kde jim budou předloženy a vysvětleny podklady k žádosti.
příjem žádostí	Příjem provádí kancelář MAS dle harmonogramu, který se stanoví v závislosti na počtu žadatelů. MAS při příjmu provede kontrolu povinných a nepovinných příloh a v případě, že projekt splní náležitosti k zaregistrování, bude projekt zaznamenán do Evidence přijatých žádostí (EPŽ) se všemi náležitostmi. V případě neúplnosti nebude žádost zaregistrována a nadále administrována.
kontrola přijatelnosti a administrativní kontrola žádosti	Provádí kancelář MAS. Datum kontroly je zaevidováno do EPŽ. Kontrolou přijatelnosti se rozumí kontrola žádosti s ohledem na obsah opatření SCLLD. V případě, že žádost nebude v souladu s opatřeními SCLLD, bude projekt vyřazen. Administrativní kontrolou se rozumí: kontrola správnosti údajů v žádosti, platnosti potvrzení, výpisů a dalších dokumentů. Vzhledem k provázanosti budou obě kontroly probíhat v jednotném sledu. Bude dbáno na pravidlo čtyř



	<p>očí.</p> <p>V případě neúplnosti vyzve kancelář MAS žadatele k doplnění žádosti do předem stanoveného termínu. V případě nedoplnění nedostatků bude projekt vyřazen.</p> <p>Kancelář MAS sestaví protokol o proběhlé kontrole přijatelnosti a administrativní kontrole.</p>
podání informací	<p>Každý žadatel je informován o výsledku administrativní kontroly a kontroly přijatelnosti, a to předáním výše uvedeného protokolu. Současně bude vyrozuměn o následujícím harmonogramu výběru projektů.</p>
odvolání se kvůli výsledku kontroly přijatelnosti nebo administrativní kontroly	<p>Žadatel má možnost podat žádost o přezkoumání činnosti MAS do sedmi pracovních dnů ode dne předání Protokolu o kontrole přijatelnosti a administrativní kontrole adresovaný kontrolnímu výboru MAS (doporučeně nebo osobně na adresu kanceláře MAS).</p> <p>Na základě této žádosti je svoláno jednání kontrolního výboru, který rozhodne o dalším postupu.</p> <p>V případě, že na jednání nedojde k oboustranné shodě, má žadatel právo podat žádost o přezkoumání postupu MAS na ŘO nebo zprostředkující subjekt. V takovém případě má žadatel povinnost MAS o podání informovat. Žádost se na ŘO podává v souladu s Pravidly jednotlivých OP.</p>
předání podkladů výběrovému výboru MAS	<p>Kancelář MAS předá dle domluveného harmonogramu výběrovému výboru kompletní dokumentaci k jednotlivým žádostem.</p> <p>Výběrový výbor se seje s pracovníky kanceláře MAS a může jednotlivé projekty konzultovat s administrátory.</p>
výběr projektů	<p>Výběr projektů provádí výběrový výbor MAS podle předem určených kritérií pro hodnocení a výběr projektů. Kritéria jsou obsažena v interním dokumentu MAS Metodika pro hodnocení a výběr projektů (schválený sněmem MAS; obsahuje všechny procesy v činnosti výběrového výboru, které se týkají např. veřejných prezentací, administrativních postupů při kontrole projektů a zasedáních výběrového výboru).</p> <p>Na základě návrhu výběrového výboru projekty definitivně schvaluje programový výbor.</p>

	Kancelář MAS předá seznam vybraných žádostí a jejich požadovanou dokumentaci na ŘO nebo zprostředkující subjekt.
potvrzení výběru projektů ŘO nebo zprostředkujícím subjektem	ŘO nebo zprostředkující subjekt provede ověření způsobilosti vybraných projektů a administrativních postupů MAS a schválí projektů způsobilé k podpoře. Datum definitivního schválení je zaznamenáno do EPŽ.
podání informací	Každý žadatel je informován o závěrečném výsledku výběru projektů. Zveřejnitelné informace o projektech jsou uvedeny na webových stránkách MAS.
realizace a vyúčtování projektu, včetně sledování a kontrol po dobu vázanosti projektu na účel	Příjemce dotace zahájí realizaci projektu dle harmonogramu uvedeného v projektové žádosti, podá žádost o proplacení a garantuje splnění podmínek daných příslušným OP. MAS poskytuje příjemci podporu v rámci průběhu realizace projektu (tzn. v době realizace projektu a době vázanosti projektu na účel).

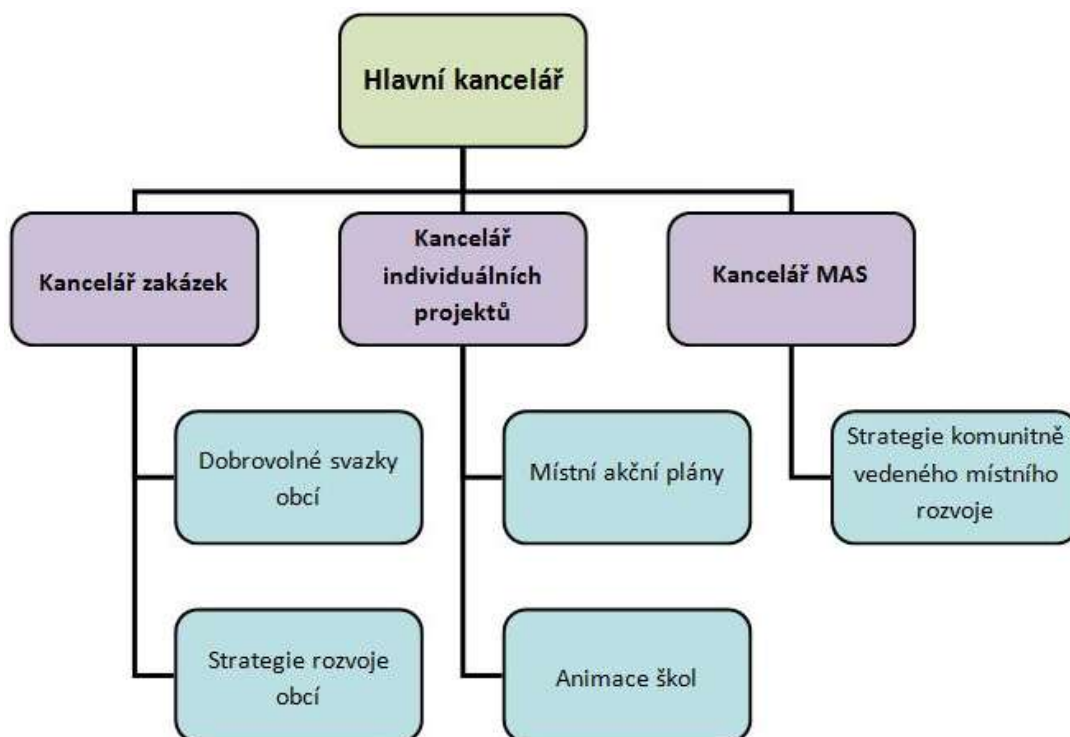
Veškeré materiály, které budou vznikat jako podklady k jednáním nebo zápisy z jednání především povinných orgánů MAS, budou archivovány ve fyzické podobě (pokud nebude možno je archivovat elektronicky) v kanceláři MAS ve vyčleněném prostoru pro archiv. Zároveň budou materiály archivovány elektronicky, a to na externím serveru, který je umístěn mimo kancelář MAS. Archivace je prováděna dle směrnice o archivaci.

## 2.3 Plánovaná personální kapacita

### 2.3.1 Personální zajištění realizace SCLLD

V rámci změn, které MAS musela zrealizovat, zřídil ředitel společnosti zázemí pro management organizace – hlavní kancelář. Ta se ve své působnosti dělí na další tři sekce, a to: Kancelář zakázek, kancelář individuální projektů a kancelář MAS.

Schéma č. 2 – Řešení Hlavní kanceláře



#### Hlavní kancelář

1. Hlavní kancelář provádí a zajišťuje veškerou administrativní činnost společnosti.
2. Hlavní kancelář zajišťuje zejména:
  - a) komplexní koordinaci a evidenci realizovaných projektů;
  - b) ekonomickou agendu společnosti;
  - c) financování projektů a zpracovává ekonomické zprávy v rámci realizace projektů;
  - d) archivaci materiálů o činnostech společnosti a projektech.
3. Součástí úřadu je kancelář MAS, která poskytuje administrativní, správní a finanční servis místní akční skupině a jejím orgánům.
4. Kancelář MAS je řízena vedoucím zaměstnancem pro realizaci SCLLD (Strategie komunitně vedeného místního rozvoje).
5. Kancelář MAS vede komplexní evidenci projektů MAS (průběh výběru, registraci, administrativní kontrolu apod.) a výsledky jejich schvalování.

### Personální zajištění hlavní kanceláře

Mgr. Jan Balcar, Ph.D., ředitel

Zajišťuje komplexní koordinaci realizovaných projektů, ekonomickou agendu společnosti, financování projektů a zpracovává ekonomické zprávy v rámci realizace projektů;

Bc. Kateřina Valdová, manažerka hlavní kanceláře

Zajišťuje -evidenci realizovaných projektů, archivaci materiálů o činnostech společnosti a projektech, PR.

Ludmila Bártová, účetní o.p.s.

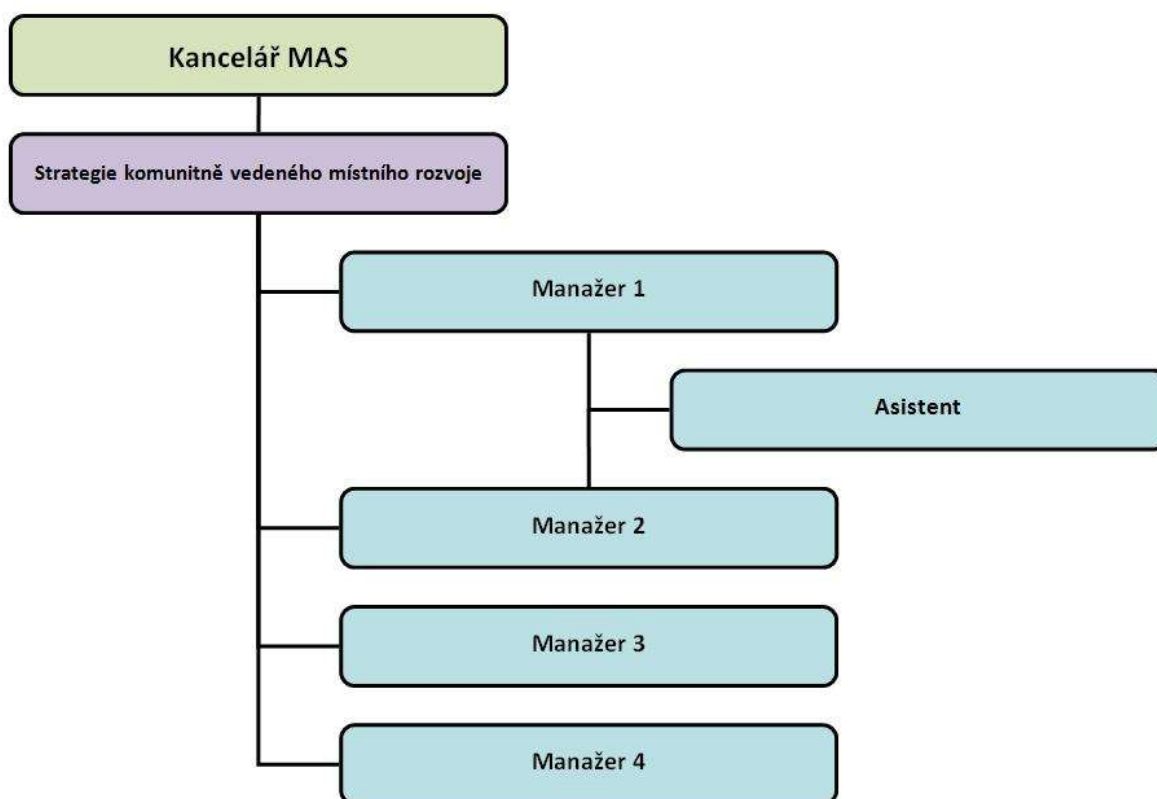
Zajišťuje ekonomickou agendu společnosti.

Kancelář zakázek bude aktuálně řešit manažerskou činnost pro dobrovolné svazky obcí a zakázky ve formě zpracování strategií rozvoje obcí. Kancelář projektů řeší projekt Ministerstva školství, mládeže a tělovýchovy – Místní akční plány Trutnovska a Animaci MŠ a ZŠ.

### Kancelář MAS

Řízením kanceláře MAS je do doby určení vedoucího zaměstnance pro Strategii komunitně vedeného místního rozvoje pověřený ředitel organizace.

Schéma č. 3 – Řešení Kanceláře MAS



Při největší finančně udržitelné kapacitě by chod kancelář MAS zajišťovali čtyři manažeři ve výši 2,2 úvazku (z nichž jeden bude vedoucí zaměstnanec pro realizaci SCLLD) a jeden asistent (0,9 úvazku).

V případě, že nebude reálně zaměstnat manažery na čtyři posty, počet se zúží na tři. Vedoucí SCLLD bude jmenován dle pravidel.

#### **Předpokládaná náplň práce jednotlivých manažerů:**

##### **Manažer 1 – 1,0 úvazek**

- všechny aktivity týkající se samotného vyhlášení výzvy,
- koordinace a zajištění semináře pro potenciální žadatele,
- veškeré konzultace projektové žádosti a projektu,
- administrace podání žádosti, její kontrola,
- opravy žádosti,
- koordinace a zajištění zasedání výběrového výboru,
- komunikace a administrativa při zasedání výběrového výboru, metodická pomoc s návrhem projektů podpoře a finálním schválením projektů programovým výborem,
- předání vybraných projektů ŘO nebo zastupujícímu subjektu,
- metodická pomoc žadateli při podpisu Dohody,
- součinnost a předání podkladů při realizaci manažerovi 2.

##### **Manažer 2 – 1,0 úvazek**

- metodická pomoc a zajištění administrativního zázemí pro příjemce dotace v době realizace projektu,
- metodická pomoc při změnových hlášeních,
- zajištění podání žádosti o proplacení,
- veškeré kontroly projektů v součinnosti s monitorovacím výborem,
- monitoring projektu.

Oběma manažerům by při jejich práci pomáhal asistent pro administrativu (0,9 úvazek).

##### **Manažer 3 – 0,1 úvazek**

- Finanční manažer SCLLD

##### **Manažer 4 – 0,1 úvazek**

- podpora při prezentaci projektů,
- komunikace s partnery a médii.

### **2.3.2 Popis postupů při administraci klíčových projektů**

Klíčové projekty nebudou v této chvíli pro MAS definovány.

### 3 Popis animačních aktivit

MAS Království – Jestřebí hory, o.p.s., byla založena v roce 2006, resp. 2007, a za celou existenci se podařilo vybudovat fungující propagační síť, která dopomohla tomu, že se MAS KJH v regionu a kraji výrazně zviditelnila.

#### 3.1 Propagace

Nedílnou součástí chodu MAS Království – Jestřebí hory, o.p.s., je informování o její činnosti. Tiskové zprávy vytváří pověřený pracovník, který zajišťuje jejich distribuci do médií a v rámci vytvořené databáze formou mailové rozesílky.

Vhodnými mediálními prostředky pro tento účel jsou především:

- Společník MAS,
- místní (obecní) zpravodaje,
- internetové stránky jednotlivých partnerů MAS, zakladatelů o.p.s. a samozřejmě vlastní stránky MAS, www stránky ostatních MAS a organizací s nimi spojených (Národní síť a Krajské sdružení MAS, atd.),
- úřední desky v obcích na území MAS,
- portály regionálních televizí,
- videoreportáže,
- stránka na sociální síti Facebook,
- účast na akcích týkajících se problematiky rozvoje venkova.

Příjemci dotací z programu LEADER pak propagují MAS díky povinné publicitě vztahující se k realizovanému projektu.

#### 3.2 Informační toky

Konkrétními nositeli propagace pak jsou:

##### *Webové stránky*

MAS má vlastní webové stránky, na kterých se zájemci mohou dozvědět veškeré informace o její činnosti. Ty jsou aktualizovány dle nutnosti, minimálně však 1x týdně. V případě vyhlášení výzev a výběru projektů budou aktualizovány dle potřeby tak, aby mohli potenciální předkladatelé projektů získávat aktuální informace. Všechny relevantní materiály jsou zároveň rozesílány do mailových schránek zájemců z řad partnerů, spolupracovníků i ostatní veřejnosti.

- [www.kjh.cz](http://www.kjh.cz)
- webové stránky zakladatelů ([www.jestrebihory.net](http://www.jestrebihory.net), [www.podkrkonosi.info](http://www.podkrkonosi.info))
- weby jednotlivých obcí a partnerů MAS

Aktualizace stránek provádí pověřený pracovník prostřednictvím webmasterů.

#### *Tištěná média*

- zpravodaj MAS s názvem Společník (2x ročně do každé domácnosti v území MAS nákladem 11 000 ks, jeho součástí je Zpravodaj Svazku obcí Jestřebí hory)
- Deníky Bohemia
- jednotlivé obecní a městské zpravodaje

#### *Film a rozhlas*

Videa mapující jednotlivé projekty a akce MAS jsou zveřejněna na stránkách MAS, a dále pak na [www.televize-js.cz](http://www.televize-js.cz). Další variantou informování je spolupráce s Hitrádiem Magic a Českým rozhlasem Hradec Králové. V ojedinělých případech jsme na ČT 1, ČT 24 nebo V1.

#### *Setkávání s veřejností*

Místní akční skupina Království – Jestřebí hory, o.p.s., podporuje akce svých partnerů, a to v rámci propagace jak hnutí LEADER, tak Místní akční skupiny. Podpora akcí v regionu má zároveň deklarovat spolupráci a partnerství se subjekty.

Pravidelně minimálně 2x ročně se koná sněm MAS, kam jsou zváni nejen partneři MAS, ale i široká veřejnost. V posledních třech letech se v listopadu konala Venkovská konference, která každý rok řeší jedno odborné téma a doplňkový program, včetně setkání zakladatelů společnosti. Akce jsou navštěvované nejen laickou veřejností, ale i pozvanými odborníky na dané téma nebo zájemci o problematiku.

Velmi přínosná jsou i setkání zástupců z regionu se zahraničními partnery. MAS pravidelně organizuje tematické exkurze do zahraničí – MAS Poondavie (Slovensko), obec Nevickoe (Ukrajina), město Kaunas (Litva) a oblast Český Banát (Srbsko). Na tuto výměnu zkušeností jsou zváni zástupci místních organizací – obce, ředitelé škol, podnikatelé, neziskové organizace, fyzické osoby atd.

MAS a metodu LEADER se daří představit veřejnosti i prostřednictvím akcí, např. Studentský parlament MAS KJH (věková kategorie – studenti základních a středních škol) a Olympiáda pro starší a dříve narozené (pro seniory nad 65 let věku).

Obecně se animační aktivity v území budou týkat především propracování systému rozesílky informací do regionu, propagace strategie a aktivit MAS, pomoc s distribucí zpráv a informací v regionu v rámci rozesílky MAS. Animace bude moci probíhat i osobní formou; zde předpokládáme především aktivity týkající se přímo naplňování strategie (předávání informací, pomoc s tvorbou projektových záměrů a s přípravou žádostí). Konzultace v rámci těchto aktivit budou probíhat především v kanceláři MAS a na jednotlivých jednáních, a to bezplatně.

## 4 Popis spolupráce mezi MAS na národní a mezinárodní úrovni

### 4.1 Spolupráce na národní úrovni

MAS KJH, o.p.s., od začátku existence navázala aktivní spolupráci s MAS v Královéhradeckém kraji. Cenná je zejména výměna zkušeností na poli realizace programu LEADER a získávání nových kontaktů. Intenzivní spolupráci MAS navázala se dvěma sousedními MAS: Mezi Úpou a Metují, Broumovsko+ a MAS Královédvorskem, z.s., se kterými podepsala Dohody o spolupráci.

S některými MAS byly podány také společné Projekty spolupráce z programu LEADER, a to projekty na vybudování dětských a seniorských hřišť (společný s MAS Mezi Úpou a Metují a MAS Podchlumí) a projekt na vybudování turistických tras a jejich infrastruktury (společný s MAS Mezi Úpou a Metují). Bohužel ani jeden projekt nebyl k podpoře vybrán.

MAS je členem Krajského sdružení MAS v Královéhradeckém kraji a zástupce MAS je i členem Výboru Krajského sdružení. Spolupráce mezi MAS v KHK je na velmi dobré úrovni, a proto byl v roce 2014 podán a úspěšně realizován Projekt spolupráce na vytvoření metodiky „Uplatňování metody LEADER v Královéhradeckém kraji“.

MAS KJH, o.p.s., členem i Národní sítě MAS ČR, z.s., proto může KS NS MAS v KHK zastupovat v pracovních skupinách NS MAS (aktuálně PS Vize a PS Propagace a medializace, v minulosti PS Mezinárodní spolupráce).

V rámci dalšího programového období je předpokládána spolupráce v minimálně stejné míře jako doposud, a to zejména v oblasti projektů spolupráce. Změnou by byla ale spolupráce s Královéhradeckým krajem, a to především s MAS Opavsko a jejich partnery (např. MAS Orlicko). V rámci tohoto partnerství už bylo jednáno o konkrétnějších podobách projektů nebo oblastech, kterých se projekty budou týkat. Jsou jimi např. tyto (jedná se o pracovní názvy):

- *Informační agentura dětí a mládeže* – cílem je zapojit děti a mládež mezi 12 a 15 lety do dění v regionu, vzbudit u nich zájem o novinářskou práci, ale především je zdokonalit v získávání informací, komunikaci, týmové práci a také zvýšit povědomí o regionu mezi jeho obyvateli.
- *Mobilní učebna polytechnické výuky* – cílem je zlepšit kvalitu vzdělávání dětí i dospělých v praktických dovednostech, konkrétně zaměřených na praktické předměty.
- *Festival venkovských inovací a kreativity – FestVIK* – Propagace inovativního a kreativního přístupu k podnikání v různých oblastech, především vzdělávání, cestovních ruchů a gastronomii, kultuře, sportu a umění.
- *Tematické inkubátory pro podporu venkovského sociálního podniku* – výměna zkušeností (i mezinárodní) v oblasti podpory podnikání se sociálním aspektem.

Celkově se MAS bude snažit spolupracovat s co nejširším spektrem MAS tak, aby docházelo k efektivnímu přenosu informací a dobré praxe s ohledem a na rozdílnosti v jednotlivých územích.

### 4.2 Spolupráce na mezinárodní úrovni

První zahraniční organizací, se kterou MAS spolupracovala, byl slovenský mikroregion Poondavie (východní Slovensko). Mikroregion v posledních letech vyvinul snahu o založení MAS, která se v roce 2015 se také finálně zformovala do MAS Poondavie, o.s. V říjnu 2015 byla podepsaná Rámcová partnerská smlouva o spolupráci.

Se slovenskou MAS se bude spolupráce i dále rozvíjet především na poli předávání zkušeností a dobré praxe. Obě MAS mají připravené projekty na výměnu zkušeností mezi starosty (chod úřadů,



koncepte rozvoje obcí, realizace dotačních projektů, komunikace s veřejností atd.) a mezi řediteli škol a pedagogy na místních MŠ a ZŠ (stínování výuky různých předmětů, chod školy, řešení kázeňských a výchovných problémů atd.). Společným tématem pro obě dvě skupiny je řešení začleňování romské komunity do majoritní společnosti.

Na počátku roku 2013 došlo k setkání se sousední polskou MAS Kwiat Inu (obec Chvaleč má společné hranice) a v červnu toho roku i k podepsání Dohody o vzájemné spolupráci. Obě MAS se navštěvují a největší společnou aktivitou byla účast českých zástupců na polském Jarmarku slezských tkalců v Chełmsko Śląskie.

Prostřednictvím MAS Kwiat Inu byl MAS také přizvána k podepsání Dohody o spolupráci mezi Sdružením Partnerstwo Duchy Gór, Sdružením Klodzka Wstęga Sudetów, LGD Kwiat Inu, MAS Rozvoj Tanvaldska, z.s. a MAS Frýdlantsko, z.s. Dohoda deklaruje dobrou vůli partnerů ke vzájemné spolupráci v oblasti turistické propagace založené na regionálních zdrojích a výrobcích.

V rámci spolupráce s polskými MAS jsou naplánovány také projekty s LGD Pojezerzie, které se budou týkat projektů společných s MAS Opavsko (a to: Informační agentura dětí a mládeže, Mobilní učebna polytechnické výuky, Festival venkovských inovací a kreativity – FestVIK a Tematické inkubátory pro podporu venkovského sociálního).

MAS v dalším programovém období počítá i se spoluprací mimo dosud naplánované aktivity. Jedná se především o možnou spolupráci se zeměmi i mimo EU, kde se MAS vytváří (pro přenos praxe a dobrých zkušeností). MAS od roku 2013 intenzivně spolupracuje s obcí Nevickoe (Ukrajina). Zástupci MAS se účastnili i projektu Královéhradeckého kraje na podporu rozvoje venkova v Srbsku, konkrétně v území Českého Banátu. MAS chce i v budoucím období podporovat spolupráci s oběma regiony.

## **5 Popis zvláštních opatření pro hodnocení (pro monitoring a evaluaci)**

Vyhodnocení fungování a dopadu strategie bude důležitou součástí celé implementace SCLLD v rámci území MAS. Po nastavení opatření, fichí a specifických cílů v rámci jednotlivých programových rámců byly ke specifickým cílům přiřazeny jednotlivé indikátory vycházející z Národního číselníku indikátorů 2014+ (NČI 2014+) a jsou použity v souladu s metodickým pokynem Zásady tvorby a používání indikátorů v programovém období 2014–2020.

MS2014+ umožní v rámci jednotlivých projektů sledovat plánované indikátory, které jsou do MS zadány v rámci žádosti o podporu strategie. Žadatel se podpořením strategie poté stává nositelem IN (integrovaných nástrojů). Jeho povinností je zpracování Zpráv o plnění integrované strategie, a to dvakrát ročně v termínu do 15. 1. a 15. 7., Závěrečné zprávy o plnění integrované strategie a v případě nutnosti i ad-hoc Zprávy o plnění.

Evaluace strategie bude prováděná v povinném termínu, a to s údaji platnými k 31. 12. 2017.

### **5.1 Monitoring projektů**

Komplexní monitoring bude prováděn v součinnosti kancelář MAS – kontrolní výbor – monitorovací výbor. Jejich kompetence jsou popsány ve statutu MAS a v kapitole 1.2.2.2 tohoto dokumentu.

#### **5.1.1 Monitoring projektových záměrů**

Projektový záměr bude zaevidován v rámci interní evidence MAS. Jednotlivé projekty jsou zaznamenány v kategoriích s ohledem na možný zdroj financování. V průběhu programového období bude evidence aktualizována.

#### **5.1.2 Monitoring přijatých žádostí**

V rámci vyhlášených výzev bude přijatý projekt zaevidován do Evidence přijatých žádostí (EPŽ) – bude mu přiřazeno registrační číslo dle operačního programu, ve kterém žádá o podporu, společně s datem a časem příjmu žádosti. V rámci evidence bude systematicky sledováno: název žadatele, název projektu, místo realizace (NUTS2), číslo nebo název opatření/fiche, finanční požadavek projektu (výše požadované dotace i vlastní náklady žadatele).

#### **5.1.3 Monitoring monitorovacích indikátorů**

Při zadání přijaté žádosti do evidence projektových žádostí jsou do evidence indikátorů také zadány monitorovací indikátory každého projektu s uvedeným vyčíslením.

Nastavené hodnoty monitorovacích indikátorů, které si MAS při tvorbě programových rámců určila, vycházely v době nastavování ze znalosti území a mapování potřeb regionu. V době evaluace bude MAS vyhodnocovat i tyto indikátory s ohledem na aktuální potřeby indikátorů.

#### **5.1.4 Monitoring žádostí doporučených k financování**

Po vybrání doporučených žádostí je z nich sestaven seznam, který údaji vychází z EPŽ. Po jejich zaevidování na ŘO nebo zprostředkující subjekt je toto datum, příp. registrační číslo, přidáno do EPŽ společně s daty kontrol projektů na ŘO nebo zprostředkujícím subjektu. Vše je dohledatelné na webu MAS.

### **5.1.5 Monitoring zrealizovaných projektů**

Datum ukončení realizace projektu bude zaevidováno společně s datem podání Žádosti o proplacení.

### **5.1.6 Monitoring ukončených projektů**

Ukončeným projektem rozumíme projekt, kterému skončila doba vázanosti projektu na účel. Datum ukončení je přidáno do EPŽ, je vypracován protokol o vyřazení projektu z evidence a jeho monitorovací indikátory mohou být finálně vyčísleny.

## **5.2 Kontrola fyzické realizace projektů**

Kontrolou fyzické realizace projektů je v MAS KJH, o.p.s., pověřen monitorovací výbor.

O kontrole na místě při realizaci projektů je sepsán Protokol o kontrole. Kontrola projektů se provádí v době realizace projektu, po skončení realizace a v průběhu doby vázanosti projektu na účel.