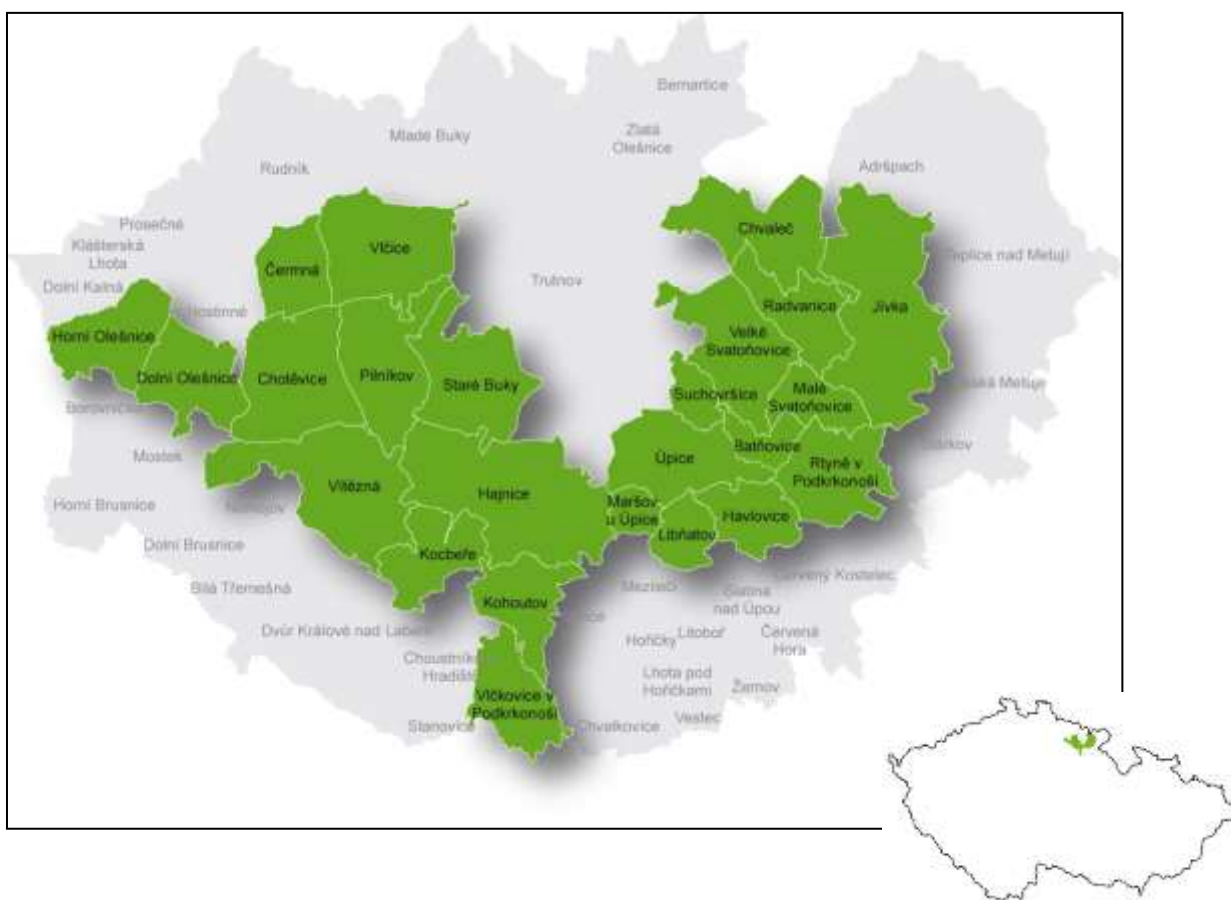


## VÝROČNÍ ZPRÁVA

# MÍSTNÍ AKČNÍ SKUPINA KRÁLOVSTVÍ – JESTŘEBÍ HORY, OBECNĚ PROSPĚŠNÁ SPOLEČNOST



**ROK 2015**

## Obsah

1	Obecně prospěšná společnost Místní akční skupina Království – Jestřebí hory	4
1.1	Obecná charakteristika	4
1.2	Složení orgánů a organizační schéma	4
1.2.1	Organizační schéma	5
1.2.2	Orgány zodpovědné za chod společnosti	5
1.2.3	Orgány odpovědné za metodu LEADER	6
1.3	Sekretariát	7
2	Činnosti obecně prospěšné společnosti v roce 2015 mimo realizaci programu LEADER	9
2.1	Obecná charakteristika služeb	9
2.2	Služby pro zakladatele	9
2.3	Ekocentrum	10
2.4	Projekty realizované místní akční skupinou	10
2.4.1	Operační program Technická pomoc; CZ.1.08/3.2.00/14.00308	10
2.4.2	Projekt Spolupráce	11
2.4.3	Projekt Sdružení místních samospráv – „MAS jako nástroj spolupráce obcí pro efektivní chod úřadů“, CZ.1.04/4.1.00/B6.00043	11
2.5	Tvorba koncepčních dokumentů	11
2.5.1	Strategie rozvoje obcí	11
2.5.2	Systémová podpora rozvoje meziobecní spolupráce v ČR v rámci území správních obvodů obcí s rozšířenou působností, CZ.1.04/4.1.00/B8.00001	12
2.6	Pokračování projektů z minulých let	12
3	Zapojení v organizacích a spolupráce s partnery	13
3.1	Národní síť MAS ČR, z.s.	13
3.2	Celostátní síť pro venkov	13
3.3	Spolupráce se školami nejen v regionu	13
3.4	Partnerství v rámci MAS	14
3.5	Partnerství na území ČR	14
3.6	Partnerství v rámci EU	14
4	Přehled činnosti v roce 2015	14
5	Program LEADER	16
5.1	Monitoring projektů	16
6	Strategie komunitně vedeného místního rozvoje	17
6.1	Úvodní část	17
6.2	Analytická část	17
6.3	Strategická a implementační část	17
7	Hospodaření o.p.s.	17
8	Prezentace	23

8.1	Propagace .....	23
8.2	Informační toky .....	24
9	Prezentace vybraných aktivit.....	25
9.1	Návštěva z ukrajinské obce Nevickoe.....	25
9.2	Olympiáda pro starší a pokročilé.....	25
9.3	Trojboj Studentského parlamentu .....	26
9.4	Exkurze na Slovensko – MAS Poondavie .....	26
9.5	Královéhradecké krajské Dožínky .....	27
9.6	Venkovská konference MAS KJH, o.p.s.....	27
9.7	Vyhlášení soutěže O sošku podkrkonošské Sněžanky.....	28

### Seznam používaných zkratk

<b>Zkratka</b>	<b>Celý název</b>
<b>CP SZIF</b>	Centrální pracoviště Státního zemědělského intervenčního fondu
<b>ČSÚ</b>	Český statistický úřad
<b>EVVO</b>	Environmentální výchova, vzdělávání a osvěta
<b>ISRÚ</b>	Integrovaná strategie rozvoje území
<b>KS MAS ČR KHK</b>	Krajské sdružení Národní sítě Místních akčních skupin ČR Královéhradeckého kraje
<b>MAS KJH, o.p.s.</b>	Místní akční skupina Království – Jestřebí hory, obecně prospěšná společnost
<b>MZE ČR</b>	Ministerstvo zemědělství České republiky
<b>NNO</b>	Nestátní nezisková organizace
<b>NS MAS ČR</b>	Národní sítě Místních akčních skupin ČR
<b>RO SZIF</b>	Regionální odbor Státního zemědělského intervenčního fondu
<b>SCLLD</b>	Strategie komunitně vedeného místního rozvoje
<b>SOJH</b>	Svazek obcí Jestřebí hory
<b>SOP</b>	Společenství obcí Podkrkonoší
<b>SPL</b>	Strategický plán LEADER

## 1 Obecně prospěšná společnost Místní akční skupina Království – Jestřebí hory

### 1.1 Obecná charakteristika

**Název:** Místní akční skupina Království – Jestřebí hory, o.p.s.

**Právní forma:** obecně prospěšná společnost

**Rok založení:** 2007

**Poslání:** podpora rozvoje regionu

**Zakladatelé:** Svazek obcí Jestřebí hory a Společenství obcí Podkrkonoší

**Sídlo:** Pod Městem 624, 542 32 Úpice

**IČO:** 27511227

**Bankovní spojení:** 182456112/0600

**ID datové schránky:** run37tp

**Web:** [www.kjh.cz](http://www.kjh.cz)

**Kancelář:** Palackého 793, 542 32 Úpice

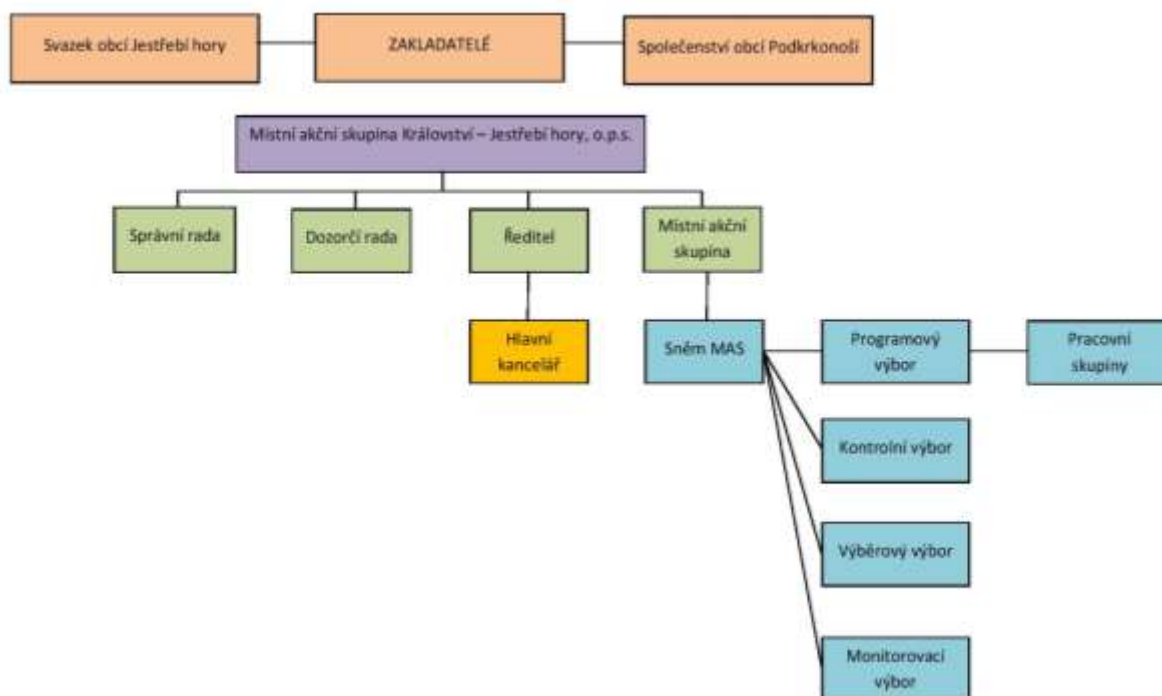
Působí na území 24 obcí s rozlohou 339,26 km<sup>2</sup> a počtem 24 219 obyvatel (stav k 1. 1. 2015) – Čermná, Dolní Olešnice, Hajnice, Horní Olešnice, Chotěvice, Kocbeře, Kohoutov, Pilníkov, Staré Buky, Vítězná, Vlčice, Vlčkovice v Podkrkonoší, Batňovice, Havlovice, Chvaleč, Jívka, Libňatov, Malé Svatoňovice, Maršov u Úpice, Radvanice, Suchovršice, Velké Svatoňovice, Rtyně v Podkrkonoší a Úpice.

Základní činnosti o.p.s. jsou definovány v zakladatelské smlouvě.

### 1.2 Složení orgánů a organizační schéma

V roce 2015 funguje chod organizace dle statutu, který byl správní radou aktualizován v září 2015. Změna statutu s sebou přinesla i změny v organizační struktuře MAS. MAS je organizační složkou společnosti a vedle správní a dozorčí rady a ředitele je samostatným orgánem, který stojí nad orgány zodpovědnými za metodu LEADER, tj. sněmem, programovým, kontrolním, monitorovacím a výběrovým výborem a pracovními skupinami. Celkový servis všem orgánům zajišťuje hlavní kancelář MAS KJH, o.p.s.

### 1.2.1 Organizační schéma



### 1.2.2 Orgány zodpovědné za chod společnosti

#### Správní rada

Správní rada má šest členů, kteří zastupují zakladatele MAS, tedy Svazek obcí Jestřebí hory a Společenství obcí Podkrkonoší. Na konci října 2015 ze správní rady odstoupila Eva Havrdová.

Členové správní rady zastupují tyto zakladatele:

Svazek obcí Jestřebí hory: PaedDr. Vladimír Diblík (předseda a zároveň bývalý starosta obce Radvanice), Lenka Hozová (starostka obce Suchovršice) a Bc. Tomáš Prouza (starosta obce Chvaleč).

Společenství obcí Podkrkonoší: Eva Havrdová (starostka obce Vlčice, do 31. 10. 2015), Vladimír Lukeš (starosta obce Chotěvice, od 1. 11. 2015), Marcela Linková (starostka obce Horní Olešnice) a Petr Hrubý (místopředseda, starosta obce Vítězná).

#### Dozorčí rada

Dozorčí rada je tříčlenná a také zastupuje zakladatele MAS. V polovině října skončil mandát Jindřichu Francovi.

V tomto orgánu pracoval Jindřich Franc (do 14. 10. 2015) a Petr Červený, dále Pavel Dvořáček, který nahradil Jindřicha France, a Radek Posdiena jako předseda.

Členové dozorčí rady zastupují tyto zakladatele:

Svazek obcí Jestřebí hory: Radek Posdiena (starosta obce Velké Svatoňovice) a Pavel Dvořáček (od 15. 10. 2015).

Společenství obcí Podkrkonoší: Jindřich Franc (do října 2014 starosta obce Vlčkovice v Podkrkonoší, do 14. 10. 2015) a Petr Červený (starosta obce Hajnice).

Členové orgánů byli zvoleni zakladateli na jejich jednání. Zápisy z jednání jsou uloženy v kanceláři. Práce v orgánech nebyla honorována.

### **Ředitel**

Funkci ředitele vykonává Mgr. Jan Balcar, Ph.D.

### **1.2.3 Orgány odpovědné za metodu LEADER**

#### **Sněm MAS**

Sněm MAS je náhradou původního valného shromáždění MAS (od února 2015, kdy se v rámci procesu Standardizace upravovaly pravomoci jednotlivých orgánů) a je tvořen všemi partnery MAS, kteří splnili podmínky přijetí. K 31. 12. 2015 jich je 62.

#### **Programový výbor (složení k 31. 12. 2015)**

Programový výbor má nově sedm členů, kteří jsou voleni sněmem MAS ze zástupců partnerů místní akční skupiny. Doba trvání jejich mandátu je zpravidla 3 roky. Členové programového výboru byli zvoleni na valném shromáždění MAS 5. února 2015.

Aktuální složení programového výboru:

- Lesy – voda s.r.o. (Jan Šída, předseda)
- obec Suchovršice (Lenka Hozová)
- Eva Hylmarová (FO, zástupce Eva Hylmarová)
- Základní škola Úpice-Lány (Petr Kalousek)
- TJ Sokol Havlovice (Miloslav Tohola)
- Jiří Haken (FO, zástupce Jiří Haken)
- Pálenka z.s. (Jaroslav Jörka ml.)

#### **Kontrolní výbor (složení k 31. 12. 2015)**

Kontrolní výbor má tři členy, kteří jsou voleni sněmem MAS ze zástupců partnerů místní akční skupiny. Doba trvání jejich mandátu je zpravidla 3 roky. Členové kontrolního výboru byli zvoleni na valném shromáždění 5. února 2015.

Aktuální složení kontrolního výboru:

- obec Hajnice (Petr Červený, předseda)
- obec Havlovice (Pavel Dvořáček)
- obec Velké Svatoňovice (Radek Posdiena)

#### **Výběrový výbor (složení k 31. 12. 2015)**

Výběrový výbor (dříve hodnotitelská komise) má devět členů, kteří na území MAS prokazatelně místně působí. Sněm potvrzuje členy volbou. Dobu mandátu členů výboru určuje sněm MAS na dobu maximálně jednoho roku, opakované zvolení je možné. Členové výběrového výboru byli zvoleni na valném shromáždění 5. února 2015.

Aktuální složení výběrového výboru:

- Vladimír Diblík (předseda, FO, zástupce Vladimír Diblík)
- Pension Radvanice (Roman Lindauer)
- SDH Libňatov (Zdeněk Vít)
- Sdružení Franze Wihana (Ludmila Krejčová)
- Myslivecké sdružení Svatá Kateřina Chotěvice (Zdeněk Lamač)
- obec Malé Svatoňovice (Vladimír Provazník)
- obec Batňovice (Vladimíra Pátková)
- ZŠ a MŠ Havlovice (Jaroslav Balcar)
- obec Chotěvice (Josef Davidík)

### **Monitorovací výbor (složení k 31. 12. 2015)**

Monitorovací výbor, jehož činnost byla v minulosti zahrnuta do práce kontrolního výboru, má tři členy, které jmenuje sněm MAS ze zástupců partnerů MAS a jejich odborná a charakterová kvalita zajistí nejlepší a nejprůhlednější kontrolu realizace projektů. Doba mandátu členů výboru je zpravidla na tři roky. Opakované jmenování je možné. Členové monitorovacího výboru byli zvoleni na valném shromáždění MAS 5. února.

Aktuální složení monitorovacího výboru:

- obec Libňatov (Jaroslav Tomeš, předseda)
- NO CČSH Úpice (Tomáš Karel)
- Chalupění, o.s. (Pavel Melichar)

### **Pracovní skupiny (k 31. 12. 2015)**

Programový výbor může pro některé záležitosti zřídit pracovní skupiny. Nyní existuje **pracovní skupina pro aktualizaci preferenčních kritérií** a **pracovní skupina pro propagaci regionu a informační systémy**.

Obě pracovní skupiny nevykazovaly v roce 2015 žádnou činnost, jejich aktivita bude pravděpodobně využita až v roce 2016 při přípravě na další programové období.

## **1.3 Sekretariát**

Pro obecně prospěšnou společnost pracuje sekretariát. Řízením tohoto týmu lidí je pověřen ředitel. V roce 2015 zde pracovalo celkem 5 zaměstnanců na různé pracovní úvazky a externí dodavatelé služeb.

Mgr. Jan Balcar, Ph.D.

Pozice: ředitel o.p.s. a manažer MAS

Zodpovědný za chod o. p. s., sekretariátu a naplňování opatření IV.1.1. Místní akční skupina.

Ing. Lada Nevečeřalová, MBA (do 30. 10. 2015)

Pozice: manažerka MAS pro LEADER

Zodpovědná za naplňování opatření IV.1.2. Realizace místní rozvojové strategie.

Bc. Kateřina Valdová

Pozice: manažerka MAS pro tvorbu SCLLD a komunikace s médii

Zodpovědná za tiskové zprávy, komunikaci s veřejností a médii, reportáže a webové stránky.

Bc. Lucie Žďárská (do 30. 6. 2015)

Pozice: manažerka svazků SOP a SOJH a administrátorka o.p.s.

Zodpovědná za komunikaci a administrativu pro oba zakladatele – Svazek obcí Jestřebí hory a Společenství obcí Podkrkonoší. Spolupráce na projektech organizace.

Ludmila Bártová

Pozice: účetní

Zodpovědná za účetnictví společnosti.

#### **Externí spolupracovníci:**

Mgr. Petr Záliš

Pozice: webmaster

Správce webových stránek pro celou společnost.

Bc. Radka Jansová

Pozice: manažerka MAS pro tvorbu SCLLD

Externí spolupracovnice na projektech, kterých se účastní zaměstnanci MAS (Projekt Svazu měst a obcí a Sdružení místních samospráv). Spolupráce na Strategii komunitně vedeného místního rozvoje.

Mgr. Karel Turek

Pozice: manažer pro tvorbu strategických dokumentů obcí

Externí spolupracovník na projektech, kterých se účastní zaměstnanci MAS (Projekt Svazu měst a obcí).

Firma DRAG s.r.o.

S firmou společnost spolupracovala při tvorbě Strategie komunitně vedeného místního rozvoje.

#### **Vzdělávání zaměstnanců**

Kateřina Valdová navštěvuje navazující magisterské studium na České zemědělské univerzitě, obor Veřejná správa a regionální rozvoj.

Lucie Žďárská pokračovala v navazujícím magisterském studiu na České zemědělské univerzitě, obor Podnikání a administrativa.



## 2 Činnosti obecně prospěšné společnosti v roce 2015 mimo realizaci programu LEADER

### 2.1 Obecná charakteristika služeb

O.p.s. byla založena za účelem poskytování následujících obecně prospěšných služeb, jejichž cílem je rozvoj regionu Podkrkonoší a Jestřebí hory, tj. území, které pokrývají zakladatelé o.p.s., zejména s ohledem na zachování a obnovu života venkova:

- iniciativa LEADER a jiné národní a evropské programy;
- koordinace projektů zaměřených k rozvoji regionu a podpora rozvoje území s ohledem na přírodní a sociokulturní dědictví;
- stimulování spolupráce mezi jednotlivými subjekty v uvedeném území a vytváření strategií, které se podílejí na jeho rozvoji;
- služby při financování projektů sloužících k udržitelnému rozvoji regionu;
- příprava a realizace projektů sloužících k zvýšení využití obnovitelných zdrojů energie, šetrné venkovské turistiky, zvyšování zaměstnanosti a soudržnosti regionu Podkrkonoší a Jestřebí hory;
- podpora zkvalitnění infrastruktury podporující místní rozvoj, komunikaci a udržitelné využití krajiny a lidských zdrojů;
- spolupráce na realizaci veřejně prospěšných projektů v regionu Podkrkonoší a Jestřebí hory;
- spolupráce se zahraničními subjekty majícími vztah k regionu;
- výroba a distribuce vzdělávacích, informačních a propagačních tiskovin, předmětů, osvětová činnost, organizace seminářů a školení, organizování kulturních a sportovních akcí;
- tvorba informační databanky ke shromáždění informací prospěšných k rozvoji regionu, poskytování informačního servisu o daném území, podpora produkce a marketing místních produktů a služeb;
- poradenská činnost a organizování pomoci lokálním samosprávám a dalším lokálním organizacím;
- propagace regionu a jeho turistického potenciálu, podpora a rozšíření nabídky venkovské turistiky, poradenství, tvorba produktů turistického ruchu;
- ochrana a obnova přírodních zdrojů a kulturního dědictví;
- ochrana a tvorba krajiny, sídel a jejich hodnot jako základního prostředku pro rozvoj turistického ruchu, vytváření nových forem a možností ekonomického a turistického využití krajiny, podpora rozvoje multifunkčního zemědělství a ochrany životního prostředí;
- výchova a vzdělávání dětí a mládeže a tvorba metodických materiálů;
- zvyšování vzdělanosti lidského potenciálu, ekologická výchova a vzdělávání veřejnosti;
- poradenská a odborná činnost a podpora při rozvoji území regionu;
- zajišťování správních a finančních záležitostí pro místní akční skupinu, kterou společnost zřizuje jako své územní pracoviště/organizační složku. Její činnost a povinné orgány jsou definovány Statutem společnosti.

Všechny služby v roce 2015 byly realizované jako hlavní činnost. Doplnkové nebyly žádné.

### 2.2 Služby pro zakladatele

V roce 2015 finisovaly v území SOJH práce na Integrované strategii území. Mimo jiné se konala pravidelná jednání výboru SOJH a byly přidělovány granty neziskovým organizacím, působícím na území svazku. Dále byly vyrobeny uvítací



cedule do všech obcí Svazku a byla vydána trhací turistická mapa se zaznačenými atraktivitami a tipy na výlety v regionu a s kontaktními údaji na ubytovatele a stravovatele. Koncem roku 2015 se SOJH zodpovědně připravil na turistickou sezonu 2016 tím, že byl realizován dotisk propagačních letáků jednotlivých obcí. Tyto vyjmenované aktivity jsou k nalezení na webových stránkách [www.jestrebihory.net](http://www.jestrebihory.net).

Služby pro SOP byly zaměřeny především na podporu aktivit spojených s chodem Společenství, jednalo se např. o spolupráci a podporu akce O sošku podkrkonošské Sněženky, servis webových stránek a rozdělování grantů pro neziskové organizace. V dubnu se uskutečnilo první společné tematické setkání zástupců obcí Společenství obcí Podkrkonoší, kteří měli možnost diskutovat o odpadovém hospodářství a problémech, které s ním jsou spojeny.



Zakladatelé o.p.s. se setkali i v roce 2015, a to dokonce třikrát – tradičně u příležitosti Venkovské konference v listopadu v Havlovicích a kromě toho také v únoru a září v rámci tzv. kulatých stolů, během nichž se řešila budoucnost regionu a možný společný projekt obou svazků.

### 2.3 Ekocentrum

Místní akční skupina Království – Jestřebí hory, o.p.s., je členem Sítě ekologických poraden a členem poradního sboru EVVO při Královéhradeckém kraji.

V roce 2015 pokračovala i spolupráce se ZŠ Úpice-Lány. Dvaadvacátého dubna 2015 proběhl celodenní program ke Dni Země v regionu Jestřebí hory – osvětová akce Igelitiáda, tj. čištění řeky Úpy. Na akci se MAS KJH, o.p.s., podílí dlouhodobě, v dřívějších letech zajišťovala doprovodný program a v roce 2015 opět spolupracovala na propagaci celé akce v regionu.

V roce 2015 bylo vyhlášeno několik výzev v rámci OPŽP či programu Nová zelená úsporám. Kancelář MAS kapacitně již nemůže nabídnout takto úzce odborné služby, proto pro ni a její klienty či dotazovatele tuto službu poskytovala společnost DRAG, s.r.o., a Centrum rozvoje Česká Skalice, o.p.s.

### 2.4 Projekty realizované místní akční skupinou

V roce 2015 se obecně prospěšná společnost snažila získat finanční prostředky na svůj chod i z jiných zdrojů. Je nutné poznamenat, že některé projekty byly realizovány prostřednictvím MAS a některé skrze jiné poskytovatele, kde byli zaměstnanci organizace angažováni.

#### 2.4.1 Operační program Technická pomoc; CZ.1.08/3.2.00/14.00308

Díky financím z Operačního programu Technická pomoc vytvořily všechny MAS v roce 2014 pracovní verze svých strategií. Aktuálně má MAS tento projekt v udržitelnosti a po schválení kompletní strategie nejvyšším orgánem MAS bude odesláno poslední monitorovací hlášení. Projekt podpořila Evropská unie a Ministerstvo pro místní rozvoj.



EVROPSKÁ UNIE  
EVROPSKÝ FOND PRO REGIONÁLNÍ ROZVOJ  
INVESTICE DO VAŠÍ BUDOUCNOSTI



MINISTERSTVO  
PRO MÍSTNÍ  
ROZVOJ ČR

## 2.4.2 Projekt Spolupráce

Projekt Spolupráce byl realizován již od roku 2014, a to společnými silami všech MAS v Královéhradeckém kraji. Projekt s názvem „Uplatňování principů LEADER v KHK“ se týkal sestavení příkladů té nejlepší praxe ze všech MAS v kraji za uplynulé programové období. MAS KJH, o.p.s., zpracovala v této publikaci kapitolu týkající se prezentace MAS. Projekt byl ukončen v květnu 2015.



## 2.4.3 Projekt Sdružení místních samospráv – „MAS jako nástroj spolupráce obcí pro efektivní chod úřadů“, CZ.1.04/4.1.00/B6.00043

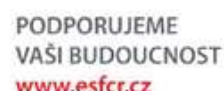
Místní akční skupina Království – Jestřebí hory, o.p.s., se od 1. 10. 2014 do 30. 11. 2015 podílela na realizaci projektu s názvem „MAS jako nástroj spolupráce obcí pro efektivní chod úřadů“. Nositelem projektu bylo Sdružení místních samospráv v ČR (SMS ČR), které obdrželo finanční podporu z Evropského sociálního fondu (ESF) v rámci Operačního programu Lidské zdroje a zaměstnanost (OP LZZ). Místní akční skupina Království – Jestřebí hory, o.p.s., byla partnerem tohoto projektu.

Smyslem projektu bylo podpořit spolupráci obcí a zvýšit kvalitu a efektivitu výkonu veřejné správy s využitím platformy MAS. SMS ČR vydefinovalo pět prioritních oblastí, z níž MAS Království – Jestřebí hory, o.p.s., vybrala tři, které jsou pro náš region nejdůležitější.

Během projektu byla vypracována studie současného stavu výkonu veřejné správy s návrhy možností jejího efektivnějšího výkonu. Do této studie bylo zapojeno přes 1000 obcí, které jsou sdruženy do 72 MAS z 10 krajů České republiky. Jedním z výstupů projektu byla vydána publikace „Jak se vám líbí náš venkov“, což je „kuchařka“ nápadů dobré praxe z ČR a EU, která může být nápomocna při řešení místních klíčových problémů.

Hlavním výstupem projektu z pohledu naší MAS je samostatná Strategie spolupráce obcí na platformě MAS.

Do projektu bylo zapojeno přes 1903 obcí, které jsou sdruženy do 72 MAS z 10 krajů České republiky.



## 2.5 Tvorba koncepčních dokumentů

### 2.5.1 Strategie rozvoje obcí

Zaměstnanci a spolupracovníci organizace také připravují koncepční dokumenty pro některé z obcí MAS. Jedná se o strategie rozvoje obcí Radvanice, Libňatov, Vítězná, Malé Svatoňovice a Kohoutov.



## 2.5.2 Systémová podpora rozvoje meziobecní spolupráce v ČR v rámci území správních obvodů obcí s rozšířenou působností, CZ.1.04/4.1.00/B8.00001

Tento projekt byl specifický tím, že do něj nebyla zapojena organizace jako taková, ale prostřednictvím smluvních partnerů byli zapojeni zaměstnanci MAS. Jednalo se o tyto smluvní partnery, zaměstnance a pozice v projektu:

### Svazek obcí Východní Krkonoše

- Lada Nevečeřalová (koordinátor projektu)
- Karel Turek (pracovník pro analýzy, tematický expert)
- Kateřina Valdová (asistent)

(V projektu byly dále zapojeny pracovnice Svazku obcí Východní Krkonoše.)

### Obec Vítězná

- Tomáš Mečíř (koordinátor projektu)
- Jan Balcar (koordinátor projektu)
- Michal Hátle (pracovník pro analýzy)
- Karel Turek (pracovník pro analýzy)
- Radka Jansová (tematický expert)
- Kateřina Valdová (asistent)

(V projektu byly dále zapojeny pracovnice obce Vítězná a MAS Královédvorský, z.s.)

Projekt byl realizován v rámci území obcí s rozšířenou působností – Trutnov a Dvůr Králové nad Labem. Díky realizaci tohoto projektu byly vytvořeny hloubkové analýzy ze sociální oblasti, školství, odpadového hospodářství a v rámci servisu samosprávám (pro ORP Trutnov ještě cestovní ruch v aglomeraci). Projekt byl ukončen k 31. květnu 2015, nicméně část pracovníků pokračovala v práci v rámci tzv. prodloužení projektu do 30. října 2015. Během prodloužení byly zpracovány další strategické dokumenty – Akční plán s projektovými záměry z regionu pro roky 2016–2017 a analýza fungování tzv. Centra společných služeb, o něž projevil zájem především Společenství obcí Podkrkonoší a které by mělo být především starostům malých obcí nápomocno s rozsáhlou agendou spojenou s chodem obce.



## 2.6 Pokračování projektů z minulých let

V roce 2009 byl zahájen program LEADER. Součástí náplně práce je i monitoring projektů. Ty je nutné sledovat po celou dobu realizace a pět let poté, a tak tomu sekretariát MAS KJH, o.p.s., pravidelně činí. V roce 2015 došlo k vyřazování prvních projektů z evidence, protože již uplynula doba udržitelnosti těchto projektů.

### 3 Zapojení v organizacích a spolupráce s partnery

#### 3.1 Národní síť MAS ČR, z.s.

V roce 2015 se v Národní síti Místních akčních skupin, z.s., stále pracovalo na vyjednávání o budoucnosti programového období 2014–2020. Národní síť MAS ČR usilovala o to, aby se na úrovni ČR i EU podařilo zachovat aplikování metody LEADER při rozdělování dotačních prostředků v dalším programovém období, tentokrát ale pod názvem SCLLD – Strategie komunitně vedeného místního rozvoje. Dále Národní síť Místních akčních skupin, z.s., vyjednávala o podmínkách jednotlivých operačních programů pro nové programové období.

Na úrovni Královéhradeckého kraje působí Krajské sdružení NS MAS ČR v KHK. Jeho úkolem je šíření metody LEADER v kraji a je klíčovým zástupcem při vyjednávání s Krajským úřadem, Státním zemědělským intervenčním fondem v Hradci Králové, krajským článkem Celostátní sítě pro venkov nebo Spolkem pro obnovu venkova.

MAS Království – Jestřebí hory, o.p.s., je členem NS i KS a zastupují ji v těchto aktivitách Mgr. Jan Balcar, Ph.D., Ing. Lada Nevečeřalová, MBA (do října 2015) a Kateřina Valdová. Členem výboru KS MAS ČR v KHK je Mgr. Jan Balcar, Ph.D., a i v roce 2015 byl členem Pracovní skupiny Víze a rozšíření při NS MAS ČR. Aktivně se podílí na vyjednávání podpory pro MAS na úrovni Královéhradeckého kraje a zapojení MAS do organizací ČR, které mají vztah k rozvoji venkova. Lada Nevečeřalová byla členkou Pracovní skupiny Mezinárodní spolupráce při NS MAS ČR. Kateřina Valdová je členkou Pracovní skupiny Public relations.



V rámci spolupráce KS byla druhý zářijový týden opět uspořádána i expozice na Královéhradeckých krajských dožínkách. MAS KJH, o.p.s., v roce 2015 pomohl s náplní aktivit partner MAS, a to Hvězdárna v Úpici, která doplnila expozici MAS o zajímavé ukázky svojí činnosti.

#### 3.2 Celostátní síť pro venkov

V oblasti zemědělství a venkova byla na území Trutnovska výrazným partnerem Agentura pro zemědělství a venkov se sídlem v Trutnově. Organizaci v ní zastupuje Mgr. Jan Balcar, Ph.D.

Za podpory Celostátní sítě pro venkov byla v Havlovicích v listopadu uspořádána III. Venkovská konference. Ta představila činnost CSV, MAS, jejich partnerů, příklady dobré praxe na projektech obce Vítězná a účastníci byli informováni o možnostech čerpání finančních prostředků v dalším programovém období. Více je popsáno v akcích MAS.



#### 3.3 Spolupráce se školami nejen v regionu

V roce 2015 pokračovala činnost Studentského parlamentu při MAS, opět se konal Trojboj základní škol a Studentský parlament také svou kapitolou přispěl do Strategie komunitně vedeného místního rozvoje.

Součástí spolupráce s Městským gymnáziem a střední odbornou školou v Úpici bylo i v roce 2015 zapojení studentů do praxe v obcích a u partnerů MAS.

Studenti vysokých škol bakalářských i magisterských oborů jsou pravidelnými zájemci o konzultaci, v roce 2015 konzultovali své práce na téma cestovního ruchu, svazků obcí i MAS.

V roce 2015 jsme ke spolupráci oslovili Střední školu propagační tvorby a polygrafie, jejíž studenti v rámci praktické maturitní zkoušky navrhovali nové logo MAS. Vytvořená loga byla diskutována



s veřejností prostřednictvím internetu a během Venkovské konference, kde byla všechna loga vystavena, a přítomní mohli hlasovat, které se jim nejvíc líbí.

### 3.4 Partnerství v rámci MAS

Program LEADER je založen na budování místního partnerství mezi subjekty různého zaměření. Nejnižší úroveň je na území MAS. Mezi o.p.s. a partnery v území MAS existuje smluvní vztah, resp. partnerská smlouva. Členy se mohou stát jak fyzické, tak právnické osoby, stejně tak obce, podnikatelé i spolky. K 31. 12. 2015 mělo podepsanou partnerskou smlouvu 62 partnerů. Nově byli tito partneři v rámci standardizace rozděleni do zájmových skupin – např. samospráva, příroda, vzdělávání či kulturní dědictví. Kompletní seznam je k dohledání na [www.kjh.cz](http://www.kjh.cz).

### 3.5 Partnerství na území ČR

Vyšším stupněm vytváření spolupráce je přesah území MAS. Od roku 2007 o.p.s. spolupracuje se třemi sousedními akčními skupinami – MAS Mezi Úpou a Metují, MAS Broumovsko+ a MAS Královédvorská, z.s. V roce 2015 MAS začala spolupracovat také s nově vzniklou MAS Stolové hory a zintenzivnila kontakt s MAS Opavsko. Hlavním účelem této spolupráce je výměna zkušeností mezi jednotlivými MAS, hledání inspirace, vzájemné zdokonalování a obohacování o nové náměty a postupy při administraci a získávání nových kontaktů.



### 3.6 Partnerství v rámci EU

Nejvyšší stupeň spolupráce je na mezinárodní úrovni. Od roku 2007 aktivně dochází k pravidelné výměně zkušeností s východoslovenským mikroregionem Poondavie a i v roce 2015 tam byla uspořádána exkurze, během níž došlo k podpisu partnerské smlouvy s nově vzniklou MAS Poondavie.



V roce 2015 pokračovala spolupráce s polskou MAS Kwiat Inu, se kterou MAS přímo sousedí díky obci Chvaleč. Na začátku roku 2015 také probíhaly práce na společném projektu s polskou neziskovou organizací Green Gate z Kamiennie Góry, který však bohužel neuspěl.



## 4 Přehled činnosti v roce 2015

Leden 2015	Jednání s partnery česko-polského projektu, Kamienna Góra
Leden 2015	Workshop Národní sítě Seismic, Praha
Leden 2015	Společné setkání orgánů MAS, Chotěvice
Leden 2015	Konference Univerzity Hradec Králové
Únor 2015	Setkání Krajské sítě NS MAS v KHK, Maršov u Úpice

Únor 2015	Společné setkání se starosty Svazku obcí Jestřebí hory, Suchovršice
Únor 2015	Valné shromáždění MAS, Maršov u Úpice
Únor 2015	Setkání zakladatelů – kulatý stůl, Maršov u Úpice
Únor 2015	Jednání s partnery česko-polského projektu, Kamienna Góra
Únor 2015	Společné setkání se starosty Společenství obcí Podkrkonoší
Březen 2015	Školení – SCCLD v operačních programech, Praha
Březen 2015	Setkání Krajské sítě NS MAS v KHK, Horní Maršov
Březen 2015	Valná hromada Národní sítě MAS, Zábřeh na Moravě
Březen 2015	Vlajka pro Tibet
Březen 2015	Jednání Pracovní skupiny Mezinárodní spolupráce
Březen 2015	Jednání Výboru KS MAS, Hradec Králové
Březen 2015	Návštěva veletrhu cestovního ruchu Infotour a cykloturistika, Hradec Králové
Březen 2015	Poradní sbor EVVO
Březen 2015	Setkání Krajské sítě NS MAS v KHK, Hořiněves
Duben 2015	Seminář k IROP
Duben 2015	Den Země regionu Jestřebí hory
Duben 2015	Jednání Pracovní skupiny Venkov
Duben 2015	Společné setkání se starosty Svazku obcí Jestřebí hory, Jívka
Duben 2015	Jednání Pracovní skupiny Mezinárodní spolupráce
Duben 2015	Exkurze do regionu MAS Opavsko
Květen 2015	Návštěva partnerů z ukrajinské obce Nevickoe
Květen 2015	Seminář Česko-polská příhraniční spolupráce, Meziměstí
Květen 2015	Symposium Kladského pomezí, Nové Město nad Metují
Květen 2015	Školení pro zaměstnavatele a účetní, Dobruška
Květen 2015	Jednání Pracovní skupiny Venkov
Červen 2015	Jednání Pracovní skupiny Mezinárodní spolupráce
Červen 2015	Setkání Krajské sítě NS MAS v KHK, Kostelecké Horky
Červen 2015	O sošku podkrkonošské sněženky, Vítězná
Červen 2015	Valná hromada NS MAS, Chocerady
Červen 2015	LEADERfest Náchod
Červen 2015	Společné setkání se starosty Společenství obcí Podkrkonoší
Červen 2015	Školení KÚ k OP, Vrchlabí
Červenec 2015	Jednání Pracovní skupiny Venkov
Červenec 2015	Školení k SCLLD, Praha
Srpen 2015	Setkání Krajské sítě NS MAS v KHK, Broumov
Září 2015	Olympiáda pro starší a dříve narozené
Září 2015	Trojboj studentského parlamentu
Září 2015	Společné setkání se starosty Svazku obcí Jestřebí hory, Batňovice
Září 2015	Společná prezentace Krajské sítě NS MAS ČR na Královéhradeckých Dožínkách
Září 2015	Sněm MAS, Libňatov
Září 2015	Setkání Krajské sítě NS MAS v KHK, Vysokov
Září 2015	Setkání zakladatelů – kulatý stůl, Maršov u Úpice
Říjen 2015	Školení k MAP, Praha

Říjen 2015	Školení k NOZ, Praha
Říjen 2015	Setkání Krajské sítě NS MAS v KHK, Mžany
Říjen 2015	Společné setkání se starosty Společenství obcí Podkrkonoší, Dolní Olešnice
Říjen 2015	Exkurze Slovensko, MAS Poondavie
Listopad 2015	Konference k ukončení projektu Sdružení místních samospráv
Listopad 2015	Sněm MAS, Havlovice
Listopad 2015	III. Venkovská konference, Havlovice
Listopad 2015	Školení k SCLLD, Hlinsko
Listopad 2015	Jednání Pracovní skupiny Venkov, Hradec Králové
Prosinec 2015	Setkání Krajské sítě NS MAS v KHK, Náchod
Prosinec 2015	Společné setkání se starosty Svazku obcí Jestřebí hory, Havlovice
Prosinec 2015	Poradní sbor EVVO, Hradec Králové
Prosinec 2015	Společné setkání se starosty Společenství obcí Podkrkonoší, Vlčkovice v Podkrkonoší
Prosinec 2015	Setkání s MAS Kwiat Inu

## 5 Program LEADER

### 5.1 Monitoring projektů

V roce 2015 probíhal tzv. monitoring projektů, tj. byl kompletně vyhodnocen program LEADER a byla zpracována zpráva o jeho průběhu. V níže uvedené tabulce jsou k vidění projekty, které budou v roce 2016 vyřazeny z evidence, protože jim v roce 2015 skončila pětiletá doba vázanosti projektu na účel.

název žadatele	název projekt	místo realizace (NUTS 5)	fiche	reálně vyplaceno	udržitelnost projektu do
<b>o.s. Chalupění</b>	Regionální zemědělské muzeum Radeč - rekonstrukce objektu II. etapa - rozšíření výstavního prostoru	Úpice	2	465 300 Kč	8.7.2015
<b>obec Chotěvice</b>	Dětské hřiště MŠ Chotěvice	Chotěvice	2	446 126 Kč	17.6.2015
<b>obec Libňatov</b>	Rekonstrukce a modernizace budovy MŠ	Libňatov	2	831 932 Kč	31.5.2015
<b>obec Kohoutov</b>	Oprava místní komunikace Trafo - Valášek	Kohoutov	1	307 431 Kč	30.9.2015
<b>obec Radvanice</b>	Úprava veřejného prostranství hřbitova v Radvanicích	Radvanice	1	663 699 Kč	16.11.2015
<b>obec Suchovršice</b>	Rekonstrukce cyklotrasy a odstavné plochy v obci	Suchovršice	1	565 578 Kč	14.12.2015
<b>město Rtyně v Podkrkonoší</b>	Obnova hřbitovní zdi ve Rtyni v Podkrkonoší (3. a 4. etapa)	Rtyně v Podkrkonoší	1	360 000 Kč	19.7.2015
<b>obec Batňovice</b>	Rekonstrukce zdroje, vodojemu, přírodního a zásobního řadu Batňovice	Batňovice	1	1 103 185 Kč	19.8.2015
<b>město Úpice</b>	Vybudování komunikace v ulici Lesní - Úpice	Úpice	1	1 584 028 Kč	30.9.2015
<b>obec Velké Svatoňovice</b>	Úprava stávající komunikace "Končinská"	Velké Svatoňovice	1	1 688 526 Kč	17.8.2015



## 6 Strategie komunitně vedeného místního rozvoje

V roce 2015 pokračovaly práce na Strategii komunitně vedeného místního rozvoje (SCLLD). Dokument by měl mapovat celé území ze všech úhlů pohledu a je jednou ze zásadních podmínek pro další fungování MAS i v následujících letech. Pracemi na strategii byla pověřena firma DRAG s.r.o.

### 6.1 Úvodní část

Úvodní část SCLLD byla zpracována a připomínkována v květnu 2013. Úvodní část se skládá z kapitol:

- základní informace a charakteristika MAS (identifikace právnické osoby, organizace a zdroje MAS, partnerství),
- popis zapojení veřejnosti a členů místního partnerství a do přípravy ISÚ,
- přehled členů týmu pro přípravu a zpracování ISÚ,
- příloha Doporučení a náměty.

Poté se zapracovaly jednotlivé připomínky a finální verze je dostupná v kanceláři MAS KJH, o.p.s., a na webu [www.kjh.cz](http://www.kjh.cz).

### 6.2 Analytická část

Na analytické části se pracovalo od června 2013 – došlo k aktualizaci některých dat z obcí podle nejnovější metodiky, k získání vygenerovaných dat od ČSÚ. Analytická část procházela v průběhu let 2013, 2014 a 2015 několikerým připomínkováním a v roce 2015 byla navíc doplněna o vyjádření mnoha subjektů s regionální či nadregionální působností (Úřad práce, Správa CHKO Broumovsko...). Komplettní analytická verze byla rovněž přepracována dle platné metodiky MMR.

### 6.3 Strategická a implementační část

Práce nad těmito částmi začaly v roce 2014, nicméně po aktualizaci analytické části bylo nutné ještě přepracování a doplnění některých údajů. V roce 2015 došlo k dopracování těchto částí tak, aby strategie mohla být podána do výzvy o její podpoření v dalším programovém období.

Další práce a finalizace SCLLD bude pokračovat v prvních měsících roku 2016.

## 7 Hospodaření o.p.s.

### K 31. 12. 2015 hospodařila společnost:

- s drobným dlouhodobým nehmotným majetkem v hodnotě 8.310,00 Kč.
- s drobným dlouhodobým hmotným majetkem v pořizovací ceně 154.460,00 Kč.

Součástí majetku jsou notebooky, server, záložní zdroje, křeslo, tiskárna a software, které slouží k zajištění chodu společnosti.

**Finanční prostředky společnosti k 31. 12. 2015** vedené na běžném účtu činily 949.145,37 Kč a pokladní hotovost 19.489,00 Kč.

**Pohledávky k obchodním vztahům měla společnost** ke dni účetní závěrky, tj. k 31. 12. 2015 v celkové výši 1.500,00 Kč.

**Krátkodobé závazky společnosti** k 31. 12. 2015 činily 43.564,00 Kč:

- dodavatelé ve výši 0,00 Kč
- nevyplacené mzdy zaměstnancům společnosti za XII/2015 ve výši 27.156,00 Kč
- nezaplacené sociální a zdravotní pojištění z mezd za XII/2015 ve výši 14.396,00 Kč
- neuhrazené sražené zálohy na daň z příjmů ze závislé činnosti XII/2015 a neodvedené zákonné úrazové pojištění za zaměstnanců, vše ve výši 1.395,00 Kč
- neuhrazené zákonné pojištění zaměstnanců za období X-XII/2015 ve výši 617,00 Kč.

**Dohadné účty společnosti** k 31. 12. 2015 činily 51.772,00 Kč:

- Podpora zaměstnávání osob se zdravotním postižením z Úřadu práce - 51.772,00 Kč
- Částka bude proplacena na základě podané žádosti o proplacení v roce 2016.

**Náklady příštích období** k 31.2015 byly 484,00 Kč.

Dlouhodobé závazky společnost nemá. Půjčky od zakladatelů společnosti ve výši 700.000,00 Kč – byly splaceny do 31. 12. 2015.

**Náklady, výnosy a zisk společnosti:**

<b>Náklady společnosti</b>	
Materiál	57 637,00 Kč
Cestovné	7 315,00 Kč
Služby	721 625,30 Kč
Mzdové náklady	741 340,00 Kč
Zákonné pojištění	204 428,00 Kč
Daně a poplatky	3 499,00 Kč
Dary	2 000,00 Kč
Ostatní provozní náklady	496,00 Kč
Úroky	61 985,00 Kč
Kursově ztráty	3 513,02 Kč
<b>Celkem</b>	<b>1 803 838,32 Kč</b>

<b>Výnosy podle zdrojů</b>	
Královéhradecký kraj	100 000,00 Kč
Podpora zaměstnávání osob (ÚP)	206 296,00 Kč
Podpora vzniku strategie (MMR)	747 928,00 Kč
Dotace celkem	689 396,00 Kč
Tržby z prodeje služeb	591 677,00 Kč
Tržby z prodeje zboží	900,00 Kč
Úroky	100,43 Kč
Neinvestiční příspěvky	76 500,00 Kč
Výnosy celkem	1 358 574,43 Kč

V roce 2015 měla Místní akční skupina Království – Jestřebí hory, o.p.s. ztrátu ve výši 445 264,89 Kč. Tato částka byla plánovaná a byla hrazena z nerozděleného hospodářského výsledku z minulých let.

Obecně prospěšná společnost vykonávala v roce 2015 pouze hlavní činnost a nevykonávala žádnou doplňkovou činnost.

Obecně prospěšná společnost nemá zřízené žádné fondy.

#### **Závěry auditu hospodaření společnosti:**

Audit hospodaření za rok 2015 provedla firma Systema Audit, a.s.

#### **Výrok auditora zní:**

Podle našeho názoru účetní závěrka za rok 2015 společnosti Místní akční skupina Království – Jestřebí hory, o.p.s. Pod Městem 624, 542 32 Úpice, podává bez výhrad ve všech významných ohledech věrný a poctivý obraz aktiv, závazků, vlastního kapitálu a finanční situace ke dni 31. 12. 2015 a nákladů a výnosů jejího hospodaření za rok končící 31. 12. 2015 a to v souladu se zákonem č. 563/1991 Sb., o účetnictví v plném znění a dalšími příslušnými předpisy České republiky.

#### **Náklady na mzdu ředitele a odměny členům správní rady a členům dozorčí rady:**

V roce 2015 nebyly náklady na mzdu ředitele žádné. Náklady na odměny členům správní rady a členům dozorčí rady nebyly žádné.

**Výsledovka:**

VÝSLEDOVKA		období 01.01.2015 až 31.12.2015	
firma: Místní akční skupina Království-		strana: 1	
		dne: 09.03.2016	
Účet	Název	V období	
<b>NÁKLADY</b>			
501100	ostatní materiál	41.969,00	
501200	kancelářské potřeby	15.668,00	
501	* Spotřeba materiálu	57.637,00	*
512100	Cestovné - ÚPl	7.315,00	
512	* Cestovné	7.315,00	*
518001	poplatky BU	4.953,82	
518002	ostatní poplatky	100,00	
518100	poštovné	2.512,00	
518200	služby propagace	112.058,00	
518300	manažerská služba, semináře, poradenství	314.518,48	
518400	kancelářské a účetní služby	33.344,00	
518500	ostatní služby	134.139,00	
518600	nájemné	120.000,00	
518	* Ostatní služby	721.625,30	*
521100	Mzdové náklady	258.322,00	
521102	Mzdové náklady Prac. Úřad 1	180.401,00	
521105	Mzdové náklady Projekt spolupráce	302.617,00	
521	* Mzdové náklady	741.340,00	*
524100	zákonné zdrav. pojištění	18.399,00	
524102	zákonné zdrav. pojištění Prac.úřad 1	8.344,00	
524105	zákonné zdrav. pojištění Projekt spolup.	21.566,00	
524200	zákonné sociál. pojištění	51.110,00	
524202	zákonné sociál. pojištění Prac.úřad 1	45.103,00	
524205	zákonné sociál. pojištění Projekt spol.	59.906,00	
524	* Zákonné sociální pojištění	204.428,00	*
538100	ost. daně a poplatky	2.488,00	
538102	ost. daně a poplatky ÚPl	1.011,00	
538	* Ostatní daně a poplatky	3.499,00	*
543	Dary	2.000,00	
548	Ostatní provozní náklady	496,00	
562	Úroky	61.985,00	
563	Kursové ztráty	3.513,02	
<b>Celkem:</b>	<b>NÁKLADY</b>	<b>1.803.838,32</b>	<b>**</b>
<b>VÝNOSY</b>			
602050	Tržby z prodeje služeb	591.677,00	
602	* Tržby z prodeje služeb	591.677,00	*
604	Tržby za zboží	900,00	
662	Úroky	100,43	
682103	neinvestiční příspěvky na činnost	76.500,00	
682	* neinvestiční příspěvky	76.500,00	*
691101	dotace přijaté SZIF	383.101,00	
691102	dotace Úřadu práce 1	206.296,00	
691104	dotace Královéhr. kraj	100.000,00	
691	* Provozní dotace	689.397,00	*
<b>Celkem:</b>	<b>VÝNOSY</b>	<b>1.358.574,43</b>	<b>**</b>
<b>Celkem:</b>	<b>ZISK (- ztráta)</b>	<b>-445.263,89</b>	<b>***</b>
	<b>RENTABILITA ( zisk/náklady ) %</b>	<b>-25</b>	

**Rozvaha:**

ROZVAHA		období 01.01.2015 až 31.12.2015			
				strana: 1	
firma: Místní akční skupina Království-				dne: 11.03.2016	
Účet	Název	Počít. stav	Na datu	Dař	Konečný stav
<b>AKTIVA</b>					
018	Drobný dlouhodobý majetek	8.310,00		6.310,00	
019	drobný dlouhodobý hmotný majetek	206.420,00	6.320,00	58.280,00	154.460,00
211	Pokladna	16.747,00	22.400,00	19.658,00	19.485,00
221	Bankovní účet	1.896.043,26	1.618.461,43	2.563.359,32	949.145,37
261	Peníze na cestě		20.000,00	20.000,00	
311	Pohledávky z obchod. vztahů-odběratelé		669.077,00	667.577,00	1.500,00
346101	súčt. z ÚP Leader	-2.119,00	2.119,00		
346103	súčt. z ÚP Prac.úřad 2	-2.336,00	2.336,00		
346105	súčt. z ÚP Projekt spolupráce	-2.437,00	34.792,00	32.355,00	
346201	súčt. z OSES Leader	-4.943,00	4.943,00		
346203	súčt. z OSES Prac.úřad 2	-5.451,00	5.451,00		
346205	súčt. z OSES Projekt spolupráce	-5.145,00	78.062,00	72.917,00	
346212	II.pilíř - Projekt spolupráce	-903,00	5.191,00	4.288,00	
346103	sáňková daň Prac.úřad 2	-1.075,00	1.075,00		
346105	sáňková daň Projekt spolupráce	674,00	347,00	1.021,00	
346200	sáňková daň		2.070,00	2.070,00	
346203	sáňková daň Projekt spolupráce	-1.350,00	10.800,00	9.450,00	
346101	Statutní daň a poplatky - Leader	-240,00	260,00		
346103	Statutní daň a poplatky ÚP2	-287,00	287,00		
346105	Statutní daň a poplatky Projekt spolupr.	-293,00	293,00		
346100	dotace Leader		494.195,00	494.195,00	
346200	dotace Úřadu práce I		154.522,00	154.522,00	
346200	dotace Království.kraj		100.000,00	100.000,00	
746	* Náklady na dotace a ost.súčt. se st.rozpo		748.717,00	748.717,00	
381	Náklady příštích období	484,00	484,00	484,00	484,00
399	Uchované účty aktivní	309.696,00	51.774,00	309.697,00	51.773,00
<b>CELKEM AKTIVA</b>		<b>2.437.700,26</b>	<b>3.137.233,43</b>	<b>4.398.082,32</b>	<b>1.176.851,37</b>
<b>PASIVA</b>					
074	Opravy k softwaru	8.310,00	8.310,00		
088	Opravy k drobnému dlouhodob.hmot. majetku	206.420,00	58.280,00	6.320,00	154.460,00
311	Závazky z obchodních vztahů-dodavatelé	993,00	705.239,48	704.246,48	
311000	Zaměstnanci	-261,00	244.721,00	250.583,00	13.601,00
311101	Zaměstnanci Leader	14.226,00	14.226,00		
311102	Zaměstnanci Prac.úřad 1	14.188,00	181.034,00	180.401,00	13.555,00
311103	Zaměstnanci Prac.úřad 2	14.324,00	14.324,00		
311105	Zaměstnanci Projekt spolupráce	24.027,00	326.644,00	302.617,00	
311	* Zaměstnanci	66.504,00	780.949,00	741.601,00	27.156,00
336100	súčt. z ÚP		31.140,00	33.468,00	2.328,00
336102	súčt. z ÚP Prac.úřad 1	378,00	18.340,00	15.455,00	1.493,00
336200	súčt. z OSES		55.908,00	60.822,00	4.914,00
336202	súčt. z OSES Prac.úřad 1	4.825,00	56.863,00	56.839,00	4.789,00
336209	II.pilíř		5.100,00	5.970,00	862,00
336	* Účtování a inatit.soc.zabesp.a zdr.poj.	28.537,00	296.255,00	282.114,00	14.396,00
342100	sáňková daň		17.006,00	18.481,00	1.395,00
342	* Statutní příjmy daň	1.751,00	31.298,00	30.942,00	1.395,00
345100	Statutní daň a poplatky		2.124,00	2.488,00	364,00
345102	Statutní daň a poplatky ÚP1	254,00	1.012,00	1.011,00	253,00
345	* Statutní daň a poplatky	1.094,00	3.976,00	3.499,00	617,00
374100	Půjčky - Svazek obcí ÚH	500.000,00	500.000,00		



ROZVAHA					
období 01.01.2015 až 31.12.2015					
firma: Místní akční skupina Království-					
strana: 2					
dne: 11.03.2016					
Učt.	Název	Počát. stav	Ná. dáti	Dal.	Konečný stav
379290	Půjčka - Společenství obcí Podkrkonoší	200.000,00	200.000,00		
379	Jiné závazky	700.000,00	700.000,00		
411	Výsledek hospodaření ve schvalov. řízení	765.742,89	765.742,89		
411	Nezotřebitelný hosp.výsledek z minulých let	658.348,37		765.742,89	1.424.091,26
Celkem PASIVA		2.437.700,26	3.350.050,37	2.534.465,37	1.622.115,26
Celkem AKTIVA		2.437.700,26	3.137.233,43	4.398.082,32	1.176.051,37
PASIVA		2.437.700,26	3.350.050,37	2.534.465,37	1.622.115,26
rozdíl			-212.816,94	1.863.616,95	-445.263,89

#### Komentář:

Náklady na spotřebu materiálu zahrnovaly nákup tonerů, kancelářských potřeb, materiálů pro zajištění exkurze a konference. K 31. 12. 2015 byly odepsány 2 NTB a SW, které byly společně zakoupeny v rámci dotace SPL v roce 2010. Materiál pozbyl k 31. 12. 2015 funkčnosti.

Ostatní služby obsahují položky spojené aktivitami MAS, např. poštovné, poplatky BÚ, členský příspěvek do NS MAS ČR, výroba reportáží o realizovaných projektech z programu LEADER, správa webových stránek a IT v kanceláři, zajištění propagačního materiálu pro akce MAS, organizace akcí MAS, činnosti spojené s tvorbou SCLLD, služby spojené s pracemi pro Společenství obcí Podkrkonoší, Svazek obcí Jestřebí hory a přípravou grantů; náklady spojené s účetnictvím, koordinací projektů, auditem za rok 2014, účastí na konferencích v ČR a SR a školeních apod.

Do kapitoly ostatní služby patří i nájemné, které zahrnuje pronájem kanceláře sekretariátu. Součástí nájemní smlouvy je vedle pronájmu nebytových prostor používání pevné telefonní linky, veškeré energie (teplo, světlo a voda), vybavení nábytkem, tisk a kopírování papíru, přístup k internetu.

Mzdové náklady v roce 2015 byly hrazeny z části z dotačních prostředků, které MAS získala na realizaci projektů. Pro obecně prospěšnou společnost k 1. 1. 2015 pracovalo 5 zaměstnanců. Prostřednictvím Úřadu práce byly po celý rok podporovány mzdy Kateřiny Valdové (0,75 úvazku, administrativní pracovnice a komunikace s veřejností) a Ludmily Bártové (0,6 úvazku, účetní). Od 1. 1. 2015 do 31. 5. 2015 byly uplatňovány prostřednictvím projektu z Ministerstva zemědělství mzdy Lucie Žďárské (1,0 úvazek, projektová manažerka), Lady Nevečeřalové (0,4 úvazek, manažerka pro SPL) a Jana Balcara (0,5 úvazku, koordinátor projektu). Od 1. 6. 2015 byly mzdy uvedeným třem zaměstnancům hrazeny z vlastních prostředků. K 30. 6. 2015 skončil pracovní poměr Lucii Žďárské (pracovní smlouva byla podepsána na dobu určitou – do 30. 6. 2015). K 31. 10. 2015 byl ukončen pracovní poměr s Ladou Nevečeřalovou z důvodů organizační změny na pracovišti spočívající ve snížení počtu zaměstnanců s účinností ke dni 31. 8. 2015 a tříměsíčním odstupným.

Mzdy a jejich výpočet se řídily předpisy příslušných dotačních titulů. Personální obsazení a mzdy byly schváleny správní radou v minulých letech. Ukončení pracovních poměrů byla rovněž konzultována se správní radou. Ostatní náklady v této kapitole jsou dohody o provedení práce pro osoby, které pracují pro Společenství obcí Podkrkonoší a Svazek obcí Jestřebí hory, externě spolupracují na tvorbě Strategie

komunitně vedeného místního rozvoje území MAS nebo na jiných projektech. Součástí této kapitoly jsou i odvody z mezd.

Ostatní daně a poplatky jsou náklady na pojištění zaměstnanců. MAS KJH, o.p.s. poskytla dar na realizaci projektu NS MAS ČR v území MAS. V kapitole úroky je zahrnuta částka za půjčku od zakladatelů.

Část výnosů Místní akční skupiny Království – Jestřebí hory, o.p.s., byla tvořena z prodeje obecně prospěšných služeb – činnost pro Svazek obcí Jestřebí hory a Společenství obcí Podkrkonoší, realizace exkurze na Slovensko pro pedagogy a organizace III. Venkovské konference atd.

Zásadní složkou ve výnosech jsou dotace. V roce 2015 se podařilo získat prostředky z MZE na projekt Uplatňování metody LEADER v Královéhradeckém kraji, z Úřadu práce – Podpora zaměstnávání osob se zdravotním postižením a grant Královéhradeckého kraje na dofinancování aktivit MAS a neuznatelných nákladů.

Novou podpůrnou položkou je neinvestiční příspěvek na činnost, který se od roku 2015 vybírá od partnerů a má sloužit dle partnerské smlouvy na zajištění servisu pro partnery. Výše příspěvku je vždy schválen sněmem MAS. Pro rok 2015 byl schválen sněmem 5. 2. 2015 na jednání v Maršově u Úpice.

## 8 Prezentace

MAS Království – Jestřebí hory, o.p.s., byla založena v roce 2006, resp. 2007 a za celou existenci se podařilo vybudovat fungující propagační síť, která dopomohla tomu, že se KJH v regionu a kraji výrazně zviditelnila.

### 8.1 Propagace

Nedílnou součástí chodu MAS Království – Jestřebí hory, o.p.s., je informování o její činnosti. Tiskové zprávy vytváří pověřený pracovník, který zajišťuje jejich distribuci do médií a v rámci vytvořené databáze formou mailové rozesílky.

Vhodnými mediálními prostředky pro tento účel jsou především:

- zpravodaj MAS,
- místní (obecní) zpravodaje,
- internetové stránky jednotlivých partnerů MAS, zakladatelů o.p.s. a samozřejmě vlastní stránky MAS, www stránky ostatních MAS a organizací s nimi spojených (Národní síť a Krajské sdružení MAS, atd.),
- úřední desky v obcích na území MAS,
- portály regionálních televizí,
- stránka na sociální síti Facebook,
- účast na akcích týkajících se problematiky rozvoje venkova.

Příjemci dotací z programu LEADER pak propagují MAS díky povinné publicitě vztahující se k realizovanému projektu.

## 8.2 Informační toky

Konkrétními nositeli propagace pak jsou:

### Webové stránky

MAS má vlastní webové stránky, na kterých se zájemci mohou dozvědět veškeré informace o její činnosti. Ty jsou aktualizovány dle nutnosti, minimálně však 1x týdně. V případě vyhlášení výzev a výběru projektů budou aktualizovány dle potřeby tak, aby mohli potenciální předkladatelé projektů získávat aktuální informace. Všechny relevantní materiály jsou zároveň rozepisovány do mailových schránek zájemců z řad partnerů, spolupracovníků i ostatní veřejnosti.

- [www.kjh.cz](http://www.kjh.cz)
- webové stránky zakladatelů ([www.jestrebihory.net](http://www.jestrebihory.net), [www.podkrkonosi.info](http://www.podkrkonosi.info))
- weby jednotlivých obcí a partnerů MAS

Aktualizace stránek provádí pověřený pracovník prostřednictvím webmasterů.

### Tištěná média

- Deníky Bohemia
- jednotlivé obecní a městské zpravodaje

### Film a rozhlas

Videa mapující jednotlivé projekty a akce MAS jsou zveřejněna na stránkách MAS a dále pak na [www.nasetelevize.cz](http://www.nasetelevize.cz) a [www.televize-js.cz](http://www.televize-js.cz). Další variantou informování je spolupráce s Hitrádiem Magic, Rádiem Blaník a Českým rozhlasem Hradec Králové.

### PR akce pro veřejnost

Místní akční skupina Království – Jestřebí hory, o.p.s., podporuje akce svých partnerů, a to v rámci propagace jak hnutí LEADER, tak Místní akční skupiny. Podpora akcí v regionu má zároveň deklarovat spolupráci a partnerství se subjekty.

První akcí byla soutěž dětí ze Společenství obcí Podkrkonoší s názvem O sošku podkrkonošské Sněženky. Prázdninovou akcí je podpora Letního běhu na běžkách v Havlovicích, a to výrobou a tiskem plakátů. Dalšími akcemi byla Olympiáda pro starší a dříve narozené ve Všesportovním areálu v Havlovicích pořádaná společně s TJ Sokol Havlovice a Trojboj Studentského parlamentu tamtéž.



## 9 Prezentace vybraných aktivit

### 9.1 Návštěva z ukrajinské obce Nevickoe

**PARTNER: Obec Nevickoe (Ukrajina)**

**květen 2015**

Téměř třicetiletá skupina z ukrajinské obce Nevickoe absolvovala bohatý program, který pro ni byl připraven například ve Všesportovním areálu v Havlovicích, Základní a mateřské škole Havlovice či v úpickém kulturním klubu Pálenka. Kromě toho byl na hřišti v Libňatově sehrán přátelský zápas v malé kopané mezi FC Barchovan – FC



Nevickoe, který nakonec hosté vyhráli poměry 4:2 a 4:3. Poté se všichni přesunuli do Havlovice na hrad Vízmburk, kde se konala akce s názvem Devatero řemesel a účastníci měli možnost shlédnout tradiční řemesla a navštívit prohlídkovou trasu po hradě s výkladem. Den byl zakončen v Kulturním domě v Libňatově, kde se konal společenský ukrajinský večer. Nejdříve všechny pozdravil Jan Balcar, ředitel MAS Království – Jestřebí hory, o.p.s., poté starosta Libňatova Jaroslav Tomeš a starosta obce Jívka Jiří Gangur, jehož rodina má do okolí Nevickoe přímé vazby. Ukrajinský starosta Michail Michailovič Laba poté představil prostřednictvím fotografií a prezentace obec Nevickoe, seznámil s tamními tradicemi a celkově s chodem obce a mimo jiné také stručně pohovořil o probíhajícím válečném konfliktu, který se celé Ukrajině už rok dotýká. Poté následovalo taneční a pěvecké vystoupení nejen krojovaných ukrajinských žen.

### 9.2 Olympiáda pro starší a pokročilé

**PARTNER: TJ Sokol Havlovice a obec Havlovice**  
**září 2015**

Slunečné počasí, dobrá nálada, rekordní počet účastníků – jak jednoduché, ale přesto dostatečně výstižné pro charakteristiku 7. ročníku Olympiády pro starší a dříve narozené, která se konala ve čtvrtek 3. září v odpoledních hodinách v Havlovickém všesportovním areálu. Stejně jako v minulých letech byly pro soutěžící připraveny čtyři disciplíny – hod válečkem, respektive paličkou, hod tenisovým míčkem, skok z místa a minigolf. Přesto, že každý z účastníků dostal na krk cedulku, kam se zapisovaly výsledky, sportovní výkony zde byly až na druhém, možná i třetím místě.

„Mám velkou radost, že se Olympiáda líbí a že jsme se tu opět sešli v tak velkém počtu. Letos tu máme více než 280 účastníků z 22



obcí. Nejstarší účastníci je rovných 90 let,“ prozradil Jan Balcar z MAS Království – Jestřebí hory, o.p.s., jež akci zaštiťuje. Odpoledne svým vystoupením zpestřily tanečnice ze ZUŠ A. M. Buxton Úpice pod vedením Dagmar Kašparové. Úspěch měli také pejsci z agility týmu Sultánci Havlovice, z.s., kteří podle pokynů své paničky předvedli ukázkou tohoto psiho sportu. O příjemnou atmosféru se díky hudbě po celou dobu starali Zdeněk Hušo a Monika Nováková. Pro účastníky bylo rovněž připraveno občerstvení v podobě koláče a kávy nebo čaje. Dvanáct vylosovaných šťastlivců si navíc odneslo drobný dárek jako vzpomínku.

### 9.3 Trojboj Studentského parlamentu

**PARTNER:** Havlovický svaz Malé kopané, o.s., obec Havlovice, Studentský parlament MAS KJH, o.p.s.  
**září 2015**

Všesportovní areál v Havlovicích hostil v pátek 4. září již 3. ročník Trojboje Studentského parlamentu při MAS Království – Jestřebí hory, o.p.s. Spolu s ním se zde konal rovněž turnaj v malé kopané pod záštitou Havlovického svazu malé kopané. Po osmé hodině se v areálu začali scházet účastníci ze sedmi škol z regionu. Celá akce byla zahájena v 8:30 nástupem všech účastníků, které přivítali zástupci pořadatelů – Jaroslav Kocián za Havlovický svaz malé kopané, z.s., Jan Balcar za MAS Království – Jestřebí hory, o.p.s., a Miloš Tohola za Všesportovní areál



Havlovice. Zhruba stovku sportovců přišli pozdravit a v jejich výkonech podpořit rovněž starosta hostující obce Havlovice Pavel Dvořáček a senátor Miroslav Antl. Trojboj Studentského parlamentu, jež se zúčastnila čtyři družstva, se skládal z těchto tří disciplín – streetballu, minigolfu a beach přehazované. V malé kopané soutěžilo družstev sedm. V průběhu dopoledne se jednotlivé týmy střídaly ve všech výše jmenovaných disciplínách. Role fanoušků se ujali nejen pedagogové a spolužáci hráčů, ale také prvňáčci ze ZŠ Havlovice a havlovický vodník, který se na akci neplánovaně objevil, a dokonce zde uspořádal improvizovanou autogramiádu.

### 9.4 Exkurze na Slovensko – MAS Poondavie

**PARTNER:** obec Libňatov, MAS Poondavie  
**říjen 2015**

Letošní expedice na Slovensko byla zaměřena na formální stvrzení spolupráce s nově vzniklou Místní akční skupinou Poondavie. Pro podpis partnerské smlouvy byl vybrán den oslav vzniku Československa, tedy středa 28. října 2015. „Dlouholeté předávání zkušeností z Čech bylo impulsem pro vytvoření místní akční skupiny na našem území,“ uvedl Róbert Koba, předseda MAS Poondavie a starosta obce Trhoviště, jež byla jednou ze zastávek exkurze. Za téměř symbolické lze považovat, že podpisu smlouvy přihlíželi i hosté z ukrajinské obce Nevickoe v čele se starostou Michailem Michailovičem Labou, kteří náš region navštívili v květnu tohoto roku a jsou rovněž potenciálními partnery pro další spolupráci. Stejně jako v minulých letech zaměstnanci a partneři místní akční skupiny vyrazili na Slovensko, aby zde načerpali inspiraci a



vyměnili si zkušenosti. Účastníci zájezdu ve dnech 26.–30. října navštívili například školu a nově zrekonstruovaný domov sociálních služeb v Rakovci nad Ondavou; školu, tři kostely a romskou osadu v Trhovištích a zříceninu místního hradu či okresní město Michalovce. Součástí výpravy byla skupina 20 pedagogů, která v rámci projektu EU tzv. stínovala vzdělávací systém Slovenské republiky. Pro ně byl připraven speciální program ve třech zdejších základních a mateřských školách.

### 9.5 Královéhradecké krajské Dožínky

**PARTNER:** Krajské sdružení Místních akčních skupin Královéhradeckého kraje  
**září 2015**

V prostorách koupaliště Flošna a před Všesportovním stadionem v Hradci Králové se konaly ve dnech 19. a 20. září Královéhradecké krajské Dožínky 2015. I místní akční skupiny se tu prezentovaly v rámci své expozice, kde byly v pátek pro děti připraveny dvě soutěže – jedna přírodovědná, zaměřená na včely a druhá astronomická, kterou zaštitila Hvězdárna z Úpice. K dostání byly také propagační materiály jednotlivých MAS a regionální výrobky, např. kozí sýry ze Žernova nebo mošt z Litoboře. V rámci Dožínek se uskutečnilo i setkání Krajské sítě MAS a v sobotu také kulatý stůl se zástupci Ministerstva zemědělství, Královéhradeckého kraje a Agrární a Potravinářské komory na téma „Ukrajinská krize a dopad na dovoz potravin do kraje“.



### 9.6 Venkovská konference MAS KJH, o.p.s.

**PARTNER:** obec Havlovice, obec, Vítězná, Celostátní síť pro venkov  
**listopad 2015**

V Havlovicích se ve dnech 19.–20. listopadu 2015 konal již třetí ročník Venkovské konference, tentokrát s názvem Inovace a inovační technologie na venkově v Královéhradeckém kraji. První den konference byl naplněn mnoha příspěvky a ukázkami dobré praxe z celého území ČR. Tématem bylo samozřejmě i nové programové období a možnosti čerpání finančních prostředků v letech 2014–2020. Druhý den byl výjezdní – účastníci se přesunuli do obce Vítězná, jež leží na území Místní akční skupiny Království – Jestřebí hory, o.p.s., kde se mohli přímo na místě a na vlastní oči seznámit s projekty, které byly realizovány z fondů EU. „Během dvou dnů se nám tu





vystřídalo 80 účastníků a ohlasy jsou pozitivní. Je vidět, že téma inovací lidi zajímá. Osvědčilo se nám představovat novinky s pomocí konkrétních ukázek a již existujících projektů. I proto jsme se letos vydali do Vítězné,“ uvedl Jan Balcar, ředitel Místní akční skupiny Království – Jestřebí hory, o.p.s., která akci pořádá od jejího počátku.

## 9.7 Vyhlášení soutěže O sošku podkrkonošské Sněženky

**PARTNER:** Společenství obcí Podkrkonoší

**červen 2015**

Ve čtvrtek 4. června se v obci Vítězná konal další ročník oblíbeného soutěžního dopoledne známého pod názvem O sošku podkrkonošské Sněženky. Po uvítacím proslovu starosty Vítězné, pana Petra Hrubého, přišla na řadu vystoupení žáků, která podtrhla slavnostní zahájení. Poté se již děti mohly vrhnout na jednotlivé disciplíny, které si pro ně připravili klauni v pestrobarevných kostýmech. Po splnění všech disciplín se děti po skupinkách přesunuly do nedalekého lesa, kde na ně čekal ještě jeden úkol. Za odměnu se mohly jet podívat na nově vybudovanou větrnou



elektrárnu. V průběhu celého dne pak mohly děti kreslit své návrhy, jak asi vypadá Hejkal z Vítězné, případně si zatancovat na diskotéce. Za své výkony si děti zasloužily odměnu. Jako překvapení pro ně byl připraven seskok parašutisty přímo na hřiště u RH Centra ve Vítězné, kde se akce konala. Netradiční zážitek i výkon pana parašutisty děti ocenily spontánním potleskem. A protože byly opravdu šikovné a hodné, přiletělo – a to doslova – ještě jedno překvapení. Letadlo shazující mezi děti bonbony.

Schváleno správní radou Místní akční skupiny Království – Jestřebí hory, o.p.s. .... v Úpici.

Zpracovali:

Mgr. Jan Balcar, Ph.D.

Bc. Kateřina Valdová

Bc. Radka Jansová

předseda správní rady PaedDr. Vladimír Diblík: