



EVROPSKÁ UNIE  
Evropský fond pro regionální rozvoj  
Integrovaný regionální operační program



MINISTERSTVO  
PRO MÍSTNÍ  
ROZVOJ ČR

# **Strategie komunitně vedeného místního rozvoje pro území MAS Království – Jestřebí hory, o.p.s. na období 2021–2027**

## **Koncepční část**

červen 2021

verze 02

dne 23. 6. 2021 schválil sněm MAS Království – Jestřebí hory, o.p.s.



## Obsah

|  |           |
|--|-----------|
| <b>SEZNAM MAP V DOKUMENTU .....</b>  | <b>3</b>  |
| <b>SEZNAM TABULEK V DOKUMENTU.....</b>   | <b>3</b>  |
| <b>SEZNAM SCHÉMAT V DOKUMENTU .....</b>  | <b>3</b>  |
| <b>1 POPIS ÚZEMÍ PŮSOBNOSTI MAS A POPIS ZAHRNUTÍ KOMUNITY DO TVORBY STRATEGIE .....</b>    | <b>4</b>  |
| 1.1 VYMEZENÍ ÚZEMÍ PŮSOBNOSTI MAS PRO REALIZACI SCLLD V OBDOBÍ 2021–2027 .....             | 4         |
| 1.1.1 STRUČNÁ SOCIOEKONOMICKÁ CHARAKTERISTIKA ÚZEMÍ PŮSOBNOSTI MAS .....                   | 5         |
| 1.2 MAPOVÉ ZOBRAZENÍ ÚZEMÍ PŮSOBNOSTI.....   | 6         |
| 1.3 POPIS ZAHRNUTÍ KOMUNITY DO TVORBY STRATEGIE.....                                       | 7         |
| 1.3.1 POPIS HISTORIE A ZKUŠENOSTÍ MAS .....  | 7         |
| 1.3.2 POPIS ZAPOJENÍ KOMUNITY A RELEVANTNÍCH AKTÉRŮ MÍSTNÍHO ROZVOJE DO TVORBY SCLLD ..... | 7         |
| 1.3.3 ODKAZ NA ÚLOŽIŠTĚ ZÁZNAMŮ .....  | 9         |
| <b>2 ANALYTICKÁ ČÁST.....</b>  | <b>9</b>  |
| 2.1 ANALÝZA ROZVOJOVÝCH POTŘEB A ROZVOJOVÉHO POTENCIÁLU ÚZEMÍ PŮSOBNOSTI MAS.....          | 9         |
| ROZVOJOVÁ POTŘEBA A: ZLEPŠENÍ OBČANSKÉ VYBAVENOSTI.....                                    | 10        |
| ROZVOJOVÁ POTŘEBA B: ROZVOJ PODNIKÁNÍ A ZAMĚSTNANOSTI .....                                | 11        |
| ROZVOJOVÁ POTŘEBA C: ROZVOJ CESTOVNÍHO RUCHU.....  | 11        |
| ROZVOJOVÁ POTŘEBA D: ZLEPŠENÍ STAVU ŽIVOTNÍHO PROSTŘEDÍ .....                              | 12        |
| ROZVOJOVÁ POTŘEBA E: ZKVALITNĚNÍ DOPRAVY A CYKLODOPRAVY .....                              | 13        |
| <b>3 STRATEGICKÁ ČÁST .....</b>  | <b>14</b> |
| 3.1 STRATEGICKÝ RÁMEC.....   | 14        |
| 3.1.1 VIZE.....  | 14        |
| 3.1.2 STRATEGICKÉ CÍLE .....   | 14        |
| 3.1.3 SPECIFICKÉ CÍLE A OPATŘENÍ STRATEGICKÉHO RÁMCE .....                                 | 17        |

|              |  |           |
|--------------|--|-----------|
| <b>3.2</b>   | <b>VAZBA NA STRATEGII REGIONÁLNÍHO ROZVOJE ČR 21+</b> .....                    | <b>19</b> |
| <b>3.3</b>   | <b>POPIS INTEGROVANÝCH RYSŮ STRATEGIE</b> .....                                | <b>22</b> |
| <b>4</b>     | <b><u>IMPLEMENTAČNÍ ČÁST</u></b> .....   | <b>25</b> |
| <b>4.1</b>   | <b>POPIS ŘÍZENÍ VČETNĚ ŘÍDICÍ A REALIZAČNÍ STRUKTURY MAS</b> .....             | <b>25</b> |
| <b>4.2</b>   | <b>POPIS ANIMAČNÍCH AKTIVIT</b> .....  | <b>27</b> |
| <b>4.3</b>   | <b>POPIS MONITORINGU A EVALUACE STRATEGIE</b> .....                            | <b>28</b> |
| <b>4.3.1</b> | <b>INDIKÁTORY NA ÚROVNI STRATEGICKÝCH CÍLŮ STRATEGICKÉHO RÁMCE SCLLD</b> ..... | <b>29</b> |
| <b>5</b>     | <b><u>POVINNÁ PŘÍLOHA – ČESTNÉ PROHLÁŠENÍ</u></b> .....                        | <b>30</b> |

## **Seznam map v dokumentu**

|        |  |   |
|--------|--|---|
| Mapa 1 | Území působnosti MAS Království – Jestřebí hory, o.p.s. s vyznačením hranic obcí .....   | 6 |
| Mapa 2 | Území působnosti MAS Království – Jestřebí hory, o.p.s. v kontextu regionů NUTS2 a NUTS3 | 6 |

## **Seznam tabulek v dokumentu**

|                 |   |    |
|-----------------|---|----|
| Tabulka 1       | Seznam obcí, ve kterých bude realizována strategie MAS Království – Jestřebí hory, o.p.s. . | 4  |
| Tabulka 2       | Zapojení komunity do tvorby strategie SCLLD .....   | 9  |
| Tabulka 3a – 3e | Schéma hierarchie cílů a opatření SCLLD .....   | 17 |
| Tabulka 4a – 4e | Naplňování SRR ČR 21+ prostřednictvím opatření Strategického rámce SCLLD .....              | 19 |
| Tabulka 5       | Matice integrovaných rysů SCLLD MAS Království – Jestřebí hory, o.p.s. ....                 | 22 |
| Tabulka 6       | Indikátory na úrovni strategických cílů SCLLD: .....  | 29 |

## **Seznam schémat v dokumentu**

|          |   |    |
|----------|---|----|
| Schéma 1 | Organizační struktura MAS Království – Jestřebí hory, o.p.s. .... | 26 |
|----------|---|----|

## 1 Popis území působnosti MAS a popis zahrnutí komunity do tvorby strategie

Tato kapitola popisuje vymezení území MAS Království – Jestřebí hory, o.p.s. v roce 2021, zabývá se historií a fungováním od roku 2006 a stručně popisuje zapojení místní komunity do tvorby této strategie.

### 1.1 Vymezení území působnosti MAS pro realizaci SCLLD v období 2021–2027

Seznam obcí začleněných do území MAS:

Tabulka 1 Seznam obcí, ve kterých bude realizována strategie MAS Království – Jestřebí hory, o.p.s.<sup>1</sup>

| Název obce            | ORP                    | Počet obyvatel obce | Rozloha obce (km <sup>2</sup> ) |
|-----------------------|------------------------|---------------------|---------------------------------|
| Batňovice             | Trutnov                | 775                 | 4,4669                          |
| Čermná                | Vrchlabí               | 407                 | 9,3225                          |
| Dolní Olešnice        | Trutnov                | 378                 | 12,5980                         |
| Hajnice               | Trutnov                | 1 045               | 31,7021                         |
| Havlovice             | Trutnov                | 991                 | 8,6994                          |
| Horní Olešnice        | Trutnov                | 320                 | 12,7284                         |
| Chotěvice             | Trutnov                | 1 034               | 20,1235                         |
| Choustníkovo Hradiště | Dvůr Králové nad Labem | 592                 | 12,4942                         |
| Chvaleč               | Trutnov                | 658                 | 17,2224                         |
| Jívka                 | Trutnov                | 576                 | 31,9955                         |
| Kohoutov              | Dvůr Králové nad Labem | 261                 | 10,8013                         |
| Kocbeře               | Dvůr Králové nad Labem | 521                 | 10,9283                         |
| Libňatov              | Trutnov                | 363                 | 5,8191                          |
| Malé Svatoňovice      | Trutnov                | 1 509               | 6,7434                          |
| Maršov u Úpice        | Trutnov                | 191                 | 3,3140                          |
| Pilníkov              | Trutnov                | 1 257               | 16,9900                         |
| Radvanice             | Trutnov                | 971                 | 10,7632                         |
| Rtyně v Podkrkonoší   | Trutnov                | 2 979               | 13,8863                         |
| Staré Buky            | Trutnov                | 607                 | 17,8959                         |
| Suchovršice           | Trutnov                | 369                 | 4,2860                          |
| Úpice                 | Trutnov                | 5 639               | 15,3067                         |
| Velké Svatoňovice     | Trutnov                | 1 287               | 17,3463                         |

<sup>1</sup> Zdroj: Žádost o kontrolu dodržování standardů MAS, ISKP14+, data za rok 2019

|                         |                        |               |                 |
|-------------------------|------------------------|---------------|-----------------|
| Vítězná                 | Dvůr Králové nad Labem | 1 470         | 24,7519         |
| Vlčice                  | Trutnov                | 548           | 19,7431         |
| Vlčkovice v Podkrkonoší | Dvůr Králové nad Labem | 363           | 11,8089         |
| <b>CELKEM</b>           |                        | <b>25 111</b> | <b>351,7386</b> |

### 1.1.1 Stručná socioekonomická charakteristika území působnosti MAS

Místní akční skupina Království – Jestřebí hory, o.p.s., (dále jen MAS KJH, o.p.s.) se nachází v Královéhradeckém kraji, v bývalém okrese Trutnov a svým způsobem na západní, jižní a východní straně obepíná město Trutnov. Dle spádovosti se devatenáct obcí nachází v ORP Trutnov, pět v ORP Dvůr Králové nad Labem a jedna v ORP Vrchlabí. Rozkládá se na ploše přes 350 km<sup>2</sup> a tvoří ji 25 obcí s více než 25 000 obyvateli. MAS se oproti minulému programovému období rozšířila o jednu obec – Choustníkovo Hradiště – ta se v roce 2019 přidala k jednomu ze zakladatelských svazků obcí. Největšími sídly v MAS jsou města Úpice (5 639 obyvatel) a Rtně v Podkrkonoší (2 979 obyvatel). Z území MAS to tak dělá region s malými, po území roztroušenými, vesnicemi, což odpovídá historickému vývoji místního osídlování a i umístění regionu v rámci republiky.

Na počátku existence bylo území MAS tvořeno dvěma dobrovolnými svazky obcí – východní část pokrýval Svazek obcí Jestřebí hory, západní pak Společenství obcí Podkrkonoší; v roce 2015 dvě obce z DSO vystoupily a v současné době tvoří MAS Svazek obcí Jestřebí hory (11 obcí) a Společenství obcí Podkrkonoší (12 obcí), město Úpice a obec Staré Buky.

Celé území spojují historické souvislosti: region se z velké části nachází v oblasti, která byla zaměřená na textilní průmysl a těžbu uhlí, vývoj obojího ale výrazně narušily obě světové války a poté byla textilní výroba postupně utlumována a těžba uhlí skončila úplně.

Zásadní vliv mělo na region především to, že v období druhé světové války připadla značná část území do Sudet a přestože je to již téměř osmdesát let, v regionu je toto rozdělení stále znatelné. Jedná se na jedné straně o zpomalený a omezený vývoj v některých obcích, na straně druhé pak hraje i dnes roli poválečný odsun německého obyvatelstva a „nucené“ dosídlování – změnil se a stále se vyvíjí vztah obyvatelstva k území a teprve v posledních letech mizí vykořeněnost občanů, kteří v regionu zůstávají žít i v dospělosti. Tento faktor je zřejmý především v západní části území.

Geograficky je území MAS KJH, o.p.s., ideální pro pěší i cykloturistiku, jedná se o zdravé životní prostředí nacházející se v blízkosti nejvyššího pohoří ČR – Krkonoš. Přírodní podmínky jsou ve všech částech území totožné, v jedné části je to dáno podhůřím Krkonoš, v druhé pak Jestřebími horami.



## 1.3 Popis zahrnutí komunity do tvorby strategie

### 1.3.1 Popis historie a zkušeností MAS

14. listopadu 2006 se konalo historicky první společné setkání zástupců všech dvaceti čtyř obcí z území obou svazků obcí a na setkání se podnikly kroky k formalizování MAS, která byla oficiálně založena 7. prosince 2006.

V polovině července roku 2007 vyhlásilo Ministerstvo zemědělství ČR dotační program LEADER ČR 2007, MAS KJH, o.p.s. se do něj přihlásila a byla vybrána k podpoře a mohla pomoci zafinancovat celkem 7 projektů v hodnotě 2 250 000 Kč.

V říjnu 2008 pak Místní akční skupina odevzdala žádost do programu LEADER EU a žádost byla vybrána k podpoře. V rámci tohoto programu podpořila MAS celkem 62 projektů v celkové výši přes 37 milionů Kč, a to v Programu rozvoje venkova.

Stávající programové období 2014–2020 otevřelo MAS cestu k čerpání prostředků z Integrovaného regionálního operačního programu (aktuálně podpořeno 15 projektů ve výši více než 25,5 milionů Kč), Operačního programu Zaměstnanost (podpořeno 11 projektů ve výši více než 10 milionů Kč) a Programu rozvoje venkova (prozatím podpořeno 11 projektů ve výši 9,5 milionu Kč)<sup>4</sup>.

Kromě vyhlašování výzev se MAS zapojuje do dění v regionu prostřednictvím svých projektů, např. v projektech pomáhajícím místním samosprávám v jejich chodu nebo je MAS servisní organizací pro dva zakladatelské svazky obcí.

Území MAS se v čase nijak zásadně neměnilo, jedinou změnou je rozšíření území o obec Choustníkovo Hradiště v roce 2020 (obec doposud nebyla zapojena do žádné MAS).

### 1.3.2 Popis zapojení komunity a relevantních aktérů místního rozvoje do tvorby SCLLD

MAS využila různých metod pro zjištění potřeb území a vedení diskuze, kam má území směřovat v nejbližších letech. Průběh byl ovlivněn epidemiologickými opatřeními v souvislosti s COVID-19. Byly využity metody – individuální rozhovory, dotazník, fokusní skupina, kulatý stůl, skupinový rozhovor. Osloveni byli – partneři MAS – 74 subjektů, všechny MŠ a ZŠ a příspěvkové organizace v území, většina NNO a větší množství podnikatelů. Do přípravy bylo osloveno odhadem 250 subjektů a z nich se více než 90 přímo zapojilo do diskuze. V únoru 2021 byla založena pracovní skupina pro přípravu strategie MAS na období 2021–2027.

---

<sup>4</sup> Údaje jsou platné k datu podání žádosti do výzvy k předkládání koncepčních částí integrovaných strategií CLLD.

### **Individuální rozhovory**

Zástupci hlavní kanceláře dle aktuálně možných epidemiologických pravidel osobně navštěvovali obecní úřady, mateřské a základní školy a vedli se starosty, zastupiteli a řediteli řízené rozhovory o jejich projektových záměrech a dalších možnostech pro rozvoj. Do procesu individuálních rozhovorů byli zařazeni i partneři MAS (celkem má MAS 74 partnerů), významní podnikatelé, důležité NNO a příspěvkové organizace v území. Ti byli prostřednictvím mailů a telefonických rozhovorů informováni o přípravách nové Strategie CLLD a byli s nimi vedeny řízené rozhovory o jejich projektových záměrech a dalších možnostech rozvoje prostřednictvím MAS.

### **Dotazníkové šetření**

Kancelář MAS si dala za úkol zmapovat další potřeby a projektové záměry ostatních subjektů v území, proto zveřejnila na webu výzvu s dotazníkem a s uzávěrkou nejprve k 14. 4. 2021. Pro distribuci byla využita bohatá databáze mailových adres a telefonních čísel. Ze všech těchto aktivit byla vytvořena aktuální databáze projektových záměrů.

### **Jednání fokusní skupiny**

Starostové z celého území byli pozváni na společné setkání do zasedací místnosti MAS, kde byly představeny možnosti obcí a dalších subjektů pro nové programové období. Následně byl veden skupinový rozhovor a diskuze v rámci kulatého stolu nad potřebami jednotlivých obcí a regionu.

Zástupci kanceláře MAS byli pozváni na jednání Svazku obcí Jestřebí hory a Společenství obcí Podkrkonoší, aby představili dotační možnosti pro obce a další subjekty pro nové programové období. Následně byl veden skupinový rozhovor a diskuze v rámci kulatého stolu nad potřebami svazků obcí a možné meziobecní spolupráce.

Pracovní skupině byly představeny výstupy z individuálních setkání, dotazníkového šetření, sběru projektových záměrů a jednotlivé kapitoly Koncepční části. Po této prezentaci proběhla velká diskuze a přítomní představili jejich připomínky, které byly diskutovány a následně zapracovány do výstupů.

### **Schválení sněmem MAS Království – Jestřebí hory, o.p.s.**

Na jednání sněmu MAS byl představen proces tvorby SCLLD 2021–2027, výstupy ze všech setkání, dotazníkového šetření, sběru projektových záměrů a jednotlivé kapitoly Koncepční části. Po této prezentaci proběhla diskuze. Relevantní připomínky byly namísto zapracovány.



Tabulka 2 Zapojení komunity do tvorby strategie SCLLD

| Metoda zapojení  | Datum (období) provedení  |
|--|---------------------------|
| Individuální rozhovory se starosty, řediteli MŠ a ZŠ, podnikateli, NNO a dalšími subjekty z území působnosti MAS                                       | 1. 6. 2020 – 28. 2. 2021  |
| Dotazníkové šetření  | 24. 3. 2021 – 14. 4. 2021 |
| Jednání fokusní skupiny / skupinový rozhovor / jednání u kulatého stolu – pracovní skupina pro přípravu strategie MAS na období 2021–2027              | 6. 5. 2021, 15. 6. 2021   |
| Jednání fokusní skupiny / skupinový rozhovor / jednání u kulatého stolu – starostové z území Svazku obcí Jestřebí hory a Společenství obcí Podkrkonoší | 27. 5. 2021, 15. 6. 2021  |
| Schválení sněmem MAS Království – Jestřebí hory, o.p.s.  | 23. 6. 2021               |

Z celého procesu vznikla databáze projektových záměrů v různých fázích rozpracovanosti. Byly definovány zásadní potřeby území. Byla vytvořena komunita, která pravidelně sleduje informace z dění v území a měla možnost zasáhnout do rozvoje regionu. Díky tomuto procesu se zvýšil zájem a současně i odpovědnost klíčových aktérů za rozvoj regionu.

### 1.3.3 Odkaz na úložiště záznamů

Veškeré podklady a záznamy z akcí, při kterých byla zapojena komunita do tvorby Strategie, jsou zveřejněny na [webu MAS](#).

## 2 Analytická část

### 2.1 Analýza rozvojových potřeb a rozvojového potenciálu území působnosti MAS

V přípravě koncepční části SCLLD bylo nutné reálně zvážit možnosti MAS a jednotlivých klíčových aktérů v území, protože mnohé potřeby mají různé návaznosti, například na státní či krajské koncepce apod. Při mapování území byla definována konkrétní rozvojová témata, která spadají do kompetencí a reálných možností místních subjektů. Proto MAS provedla i aktualizaci SWOT analýzy. Zásadní

shodou napříč dotazované komunity je zabránit odchodu mladých a kvalifikovaných lidí z regionu, zapojit do života v obcích všechny generace a zvýšit zájem občanů o dění v obci.

Celkem bylo definováno pět rozvojových potřeb.

### **Rozvojová potřeba A: Zlepšení občanské vybavenosti**

Pro udržení kvality života ve venkovském prostoru MAS se jako důležité pravidelně objevuje komplexní podpora školství a vzdělávání od nejmenších dětí až po seniory včetně neformálního vzdělávání. Tam kde končí možnosti státu, nastupují obce a nestátní neziskové organizace, a to především v sociálních službách, zdravotní péči, volnočasových aktivitách, prevenci kriminality a bezpečnosti. V území MAS působí více než 150 NNO, které zásadním způsobem podporují aktivní život občanů v regionu a přispívají k chodu obcí a kvalitě života v regionu. Dobrovolnictví u sportovních, kulturních a osvětových spolků má v regionu více než stoletou tradici.

V období krizových situací se ukázalo, že obce zvládají tyto nečekané události mnohem lépe, pokud mají kvalitní infrastrukturu pro dodávky energií a vody, rychlé internetové připojení, moderní zázemí IZS a inovativní informační systém. Velmi důležitá je i spolupráce mezi obcemi.

Investicemi do občanské vybavenosti se významnělepší podmínky pro život v našem venkovském regionu, přispěje se k většímu zapojení místních obyvatel do dění v obci a vytvoří se lepší podmínky pro mladé lidi, kteří odjíždějí za prací mimo náš region.

#### **Dílní potřeby:**

- podpora výstavby, rekonstrukce, modernizace a zvýšení kapacity mateřských škol, dětských skupin, základních a středních škol a institucí poskytujících zájmové a neformální vzdělávání
- podpora pořízení vybavení mateřských škol, dětských skupin, základních a středních škol a institucí poskytujících zájmové a neformální vzdělávání
- podpora realizace sociálních služeb, zavádění a udržení nových směrů v oblasti zdravotní a sociální péče a podpora řešení otázky sociálně vyloučených skupin s důrazem na posílení kompetencí obcí, vzdělávací a osvětové aktivity
- modernizace a výstavba zařízení pro kulturní, spolkovou a sportovní činnost (hřiště pro děti, oddechové plochy pro seniory, kulturní domy, víceúčelová hřiště, sportovní areály, dopravní hřiště, kluziště, tělocvičny, koupaliště, komunitní centra atd.)
- podpora udržení obchodů v území MAS

- podpora modernizace a digitalizace obecních úřadů pro kvalitnější informování občanů, využívání SMART řešení ve venkovském prostoru
- podpora zajištění kvalitních dodávek energií (voda, elektřina, plyn), internetového připojení a signálu mobilních operátorů, komunitní energetika
- podpora výstavby a rekonstrukce požárních zbrojnic, pořízení požární techniky (JPO II, III, V)
- podpora vybudování a revitalizace umělých zdrojů požární vody v obcích
- podpora výstavby a rekonstrukce ČOV a kanalizací

### **Rozvojová potřeba B: Rozvoj podnikání a zaměstnanosti**

V území MAS působí větší množství podnikatelských subjektů a k aktuálnímu datu nezaměstnanost v regionu není velká. Podle celorepublikových statistik náš kraj a území MAS trápí nižší průměrná mzda, stárnutí regionu a nedostatečná nabídka pracovních míst pro vybrané obory a vzdělání, například pro vysokoškoláky nebo experty v oblasti IT. Region potřebuje nové impulzy pro rozvoj firem s inovativními výrobními programy a SMART technologiemi. Velký potenciál skýtá vytváření pracovních míst pro lidi s jakýmkoliv omezením a zaměstnávání na částečný úvazek, umisťování mladých lidí po škole na pracovní trh nebo sociální podnikání jako vhodná forma pro zaměstnání lidí s nižším vzděláním a bez kvalifikace.

Podpora podnikatelského sektoru při modernizaci provozů, zavádění inovací a SMART řešení přispěje ke zvýšení nabídky služeb v regionu, zlepšení konkurenceschopnosti firem na trhu a k pestřejší nabídce pro uchazeče o zaměstnání, kteří v regionu obtížně hledají uplatnění. Podpora bude směřovat i na firmy, které se zabývají produkcí z regionálních zdrojů.

#### **Dílicí potřeby:**

- podpora podnikatelského sektoru – rekonstrukce, modernizace a vytváření nových zázemí pro podnikatelskou činnost (s možným využitím brownfieldů), podpora zavádění inovativních a SMART řešení, digitalizace, automatizace MSP
- podpora pořízení vybavení provozoven, včetně užitkových vozidel na alternativní pohon
- všeobecná podpora tvorby pracovních míst

### **Rozvojová potřeba C: Rozvoj cestovního ruchu**

Jedním z nejdůležitějších a zároveň multifunkčním odvětvím rozvoje regionu je šetrný cestovní ruch. Významným způsobem přispívá ke zvýšení nabídky trávení volného času občanů, k podpoře lokálního

patriotismu, osvětě a estetickému vzhledu krajiny. Funguje i jako nezanedbatelný zdroj příjmů pro subjekty, které jsou aktivní v této oblasti. Velmi vyhledávanými jsou malokapacitní ubytovací zařízení doplněné gastro službami. Stále větší oblibě se těší místa, která nabízí vazbu na historii, a to ve spojení se středověkými, církevními nebo novodobými dějinami. Stranou nezůstávají atrakce zaměřené na adrenalinové sporty, využití vodních toků a přírodních podmínek. Více jak 2/3 území MAS se nachází v bývalých Sudetech, což zásadně poznamenává vzhled krajiny. Vedle příležitostí v opuštěné přírodě to má i negativní dopad – velkým handicapem regionu je nedostatek udržovaných cyklotras, takřka absence cyklostezek, chátrající památky a neuspokojivá kvalita služeb v gastronomii.

Podpora cestovního ruchu přispěje k revitalizaci turistických cílů a navazující doplňkové infrastruktury. Investice do zkvalitnění služeb posílí atraktivitu regionu.

#### **Díličí potřeby:**

- podpora informačních center – rekonstrukce a budování nových (včetně parkovišť)
- podpora modernizace, údržby a vytváření nových naučných stezek včetně doplňkové infrastruktury cestovního ruchu (informační prvky, tabule, rozcestníky, mapy, sociální zařízení, www atd.)
- podpora navigačních systémů měst a obcí (SMART řešení)
- podpora rekonstrukcí a modernizací kulturních památek, památek místního významu, sakrálních staveb (i drobné sakrální stavby, křížky atd.)
- podpora rekonstrukcí a modernizací obecních muzeí a knihoven
- revitalizace návštěvnických a edukačních center

#### **Rozvojová potřeba D: Zlepšení stavu životního prostředí**

Kvalita stavu životního prostředí v území MAS se v některých oblastech zlepšuje. Můžeme říct, že díky dlouhodobé národní strategii dochází k výměně starých kotlů na tuhá paliva nebo je na vyšší úrovni třídění odpadu. Každopádně mezi velké problémy patří zřetelný nárůst dopravy, zvýšení produkce odpadu, nedostatek vody v krajině, nevhodné hospodaření v lesích i na polích, stav menších vodních ploch atd. Většina těchto problémů je způsobena malým tlakem na soukromé hospodáře na polích a v lesích, zvýšenou potřebností mobility, klimatickými změnami a složitou legislativou ČR.

Investice do životního prostředí přispějí ke zmírnění následků nevhodného hospodaření v krajině, lepší opatření pro udržení vody v krajině, revitalizují veřejná prostranství obcí a sníží dopady změny klimatu v území MAS.

#### **Dílčí potřeby:**

- podpora investic do zemědělských podniků, zpracování a uvádění na trh zemědělských produktů, lesnická a zemědělská infrastruktura, neproduktivní investice v lesích
- podpora výsadby a obnovy lesů, úprava lesních stezek, revitalizace veřejných prostranství a městské a obecní zeleně
- podpora vytváření a obnovy vodních ploch, vodních toků a retenčních nádrží
- podpora opatření ke zkvalitnění hospodaření se zemědělskou půdou, k zamezení eroze půdy
- podpora změny lokálních zdrojů tepla, obnovitelných a alternativních zdrojů energie, řešení skládkování, kompostování, zlepšení a modernizace svozu odpadu a tříděného odpadu
- podpora vzdělávacích a osvětových aktivit

#### **Rozvojová potřeba E: Zkvalitnění dopravy a cyklodopravy**

Území MAS je prostoupeno hustou sítí komunikací. Regionem prochází i železniční trať. V posledních letech velmi narostla osobní i nákladní doprava. V souvislosti s tím se velmi zhoršil technický stav komunikací II. a III. třídy. Do kompetencí obcí a soukromých subjektů spadají primárně místní komunikace a polní a lesní cesty. V regionu se významně rozvinula cyklodoprava, a to nejen jako prostředek turistiky, ale i jako alternativa pro cestu do zaměstnání a školy. Z bezpečnostních důvodů se cyklisté stěhují na místní komunikace a polní a lesní cesty, jejichž kvalita je různá, ale většinou jsou velmi zanedbané. V regionu chybí cyklostezky a doprovodná infrastruktura pro parkování kol. Je zde i nedostatek chodníků, které by zvýšily bezpečnost pro pěší v nebezpečných úsecích.

Podpůrná opatření mají za úkol zvýšit počet cyklostezek a cykloparkovišť a doprovodné infrastruktury, které povedou ke zvýšení bezpečnosti v dopravě a snížení frekvence automobilové dopravy.

#### **Dílčí potřeby:**

- podpora modernizace a budování bezpečnostních prvků na všech komunikacích (chodníků, přechodů pro chodce, osvětlení atd.)
- podpora výstavby a rekonstrukce místních komunikací včetně mostů
- podpora modernizace a výstavby cyklostezek, cyklotras sloužících k dopravě do zaměstnání, škol a za službami nebo napojující se na stávající komunikace pro cyklisty včetně doprovodné cyklistické infrastruktury

## 3 Strategická část

### 3.1 Strategický rámec

#### 3.1.1 Vize

Místní akční skupina Království – Jestřebí hory, o.p.s., byla založena v roce 2007 a řadí se tak mezi MAS, které mají bohaté zkušenosti s komunitně vedeným místním rozvojem, především s koordinací programu LEADER a aplikací metody LEADER.

Vize:

**Území MAS Království – Jestřebí hory je bezpečný a konkurenceschopný region nabízející svým obyvatelům vysokou kvalitu života založenou na čistém životním prostředí, dostatku pracovních příležitostí a bohatém společenském životě, a pro návštěvníky regionu představuje lákavou destinaci s bohatým přírodním a kulturním dědictvím včetně široké nabídky doprovodných služeb.**

#### 3.1.2 Strategické cíle

V analytické části byly určeny klíčové oblasti rozvoje, ve kterých má území MAS výrazný rozvojový potenciál. Celkově tak bylo definováno 5 klíčových oblastí rozvoje – **strategických cílů** – Místní akční skupiny Království – Jestřebí hory, o.p.s.:

- Zajistit hodnotné životní podmínky všech obyvatel regionu
- Dosáhnout vyváženého ekonomického růstu regionu s důrazem na vytváření dobrých podmínek pro podnikatele a tvorbu pracovních míst
- Vytvořit dobré podmínky pro rozvoj cestovního ruchu
- Podporovat veškeré aktivity vedoucí k udržení, případně zlepšení stavu životního prostředí oblasti
- Zdokonalit stav dopravní infrastruktury s důrazem na bezpečnost obyvatel a plynulost dopravního provozu

Strategické cíle představují to, čeho chce MAS v dané oblasti dosáhnout. Ke každému cíli jsou pak přiřazeny specifické cíle a konkrétní opatření, která pomohou daného cíle dosáhnout.

### **Strategický cíl 1 – Zajistit hodnotné životní podmínky všech obyvatel regionu**

Strategický cíl je zaměřen na oblast občanské vybavenosti, pokrývá oblasti rozvoje školství a sociálních služeb. Náplní cíle je vyzdvihnout význam trávení volného času jako nedílné součásti zvyšování kvality života obyvatel na území MAS, udržet na venkově kvalitní podmínky pro hodnotný život s ohledem na zajištění základních služeb pro obyvatele a dále také podpořit taková opatření, která povedou k zajištění ochrany životů, zdraví a majetku obyvatel.

Indikátory:

- počet projektů podpořených MAS
- počet subjektů podpořených MAS

### **Strategický cíl 2 – Dosáhnout vyváženého ekonomického růstu regionu s důrazem na vytváření dobrých podmínek pro podnikatele a tvorbu pracovních míst**

Strategický cíl je zaměřen na otázku zaměstnanosti v regionu a zároveň na možnost zvýšení ekonomické aktivity obyvatel.

Smyslem cíle je podpořit rozvoj podnikatelských subjektů v regionu s důrazem na konkurenceschopnost individuálních subjektů a podporu inovativních prvků.

Indikátory:

- počet projektů podpořených MAS
- počet subjektů podpořených MAS

### **Strategický cíl 3 – Vytvořit dobré podmínky pro rozvoj cestovního ruchu**

Strategický cíl je zaměřen na zdokonalení stávající infrastruktury cestovního ruchu (např. výstavba a údržba naučných stezek, rozvoj turistických informačních center) a tím na přilákání většího množství návštěvníků do území. Odvětví je chápáno jako významné i z pohledu ekonomiky regionu a zaměstnanosti obyvatel. Dále se zaměřuje na obnovu kulturního dědictví (péče o památky) a podporu propagace regionu (rozvoj návštěvnických a edukačních center a muzeí).

Indikátory:

- počet projektů podpořených MAS
- počet subjektů podpořených MAS

**Strategický cíl 4 – Podporovat veškeré aktivity vedoucí k udržení, případně zlepšení stavu životního prostředí oblasti**

Strategický cíl je zaměřen na oblast obnovy a zlepšování stavu krajiny na území MAS (např. podpora zadržování vody v krajině, podpora zemědělské činnosti šetrné k životnímu prostředí) a zlepšení kvality veřejných prostranství. Dalším smyslem daného cíle je vytvořit dobré podmínky pro zefektivnění systému sběru odpadů s ohledem na rozšíření možností nakládání s komunálním odpadem, které budou mít pozitivní vliv na životní prostředí, a zlepšit edukativní činnosti a osvětu v této oblasti.

Indikátory:

- počet projektů podpořených MAS
- počet subjektů podpořených MAS

**Strategický cíl 5 – Zdokonalit stav dopravní infrastruktury s důrazem na bezpečnost obyvatel a plynulost dopravního provozu**

Obsahem cíle je podpořit rozvoj regionální dopravní infrastruktury, zdokonalit stav místních komunikací včetně mostů, zvýšit bezpečnost obyvatel vyplývající z pohybu na pozemních komunikacích a podpořit infrastrukturu pro cyklistickou dopravu.

Indikátory:

- počet projektů podpořených MAS
- počet subjektů podpořených MAS



### 3.1.3 Specifické cíle a opatření Strategického rámce

Následující tabulky zobrazují vazbu mezi strategickými a specifickými cíli, jejich dělení na opatření včetně přiřazených indikátorů a vazby na rozvojové potřeby MAS.

Tabulka 3a – 3e Schéma hierarchie cílů a opatření SCLLD

| Strategický cíl   | Indikátor  | Specifický cíl   | Opatření  | Rozvojová potřeba |
|---|--|--|---|-------------------|
| <b>1. Zajistit hodnotné životní podmínky všech obyvatel regionu</b> | <ul style="list-style-type: none"> <li>• počet projektů podpořených MAS</li> <li>• počet subjektů podpořených MAS</li> </ul> | 1.1 Zvýšit kapacitu a počet školních zařízení a udržet školství i v menších obcích, a to včetně zařízení typu dětské skupiny | 1.1.1 Podpora výstavby, rekonstrukce, modernizace a zvýšení kapacity zařízení dětských skupin, mateřských škol, základních škol a institucí poskytujících neformální a zájmové vzdělávání včetně úpravy vnějších prostorů | A; B              |
|   |  |  | 1.1.2 Podpora pořízení vybavení dětských skupin, mateřských škol, základních škol a institucí poskytujících neformální a zájmové vzdělávání včetně úpravy vnějších prostorů   | A; B              |
|   |  |  | 1.1.3 Podpora výstavby, rekonstrukce a vybavení odborných učeben pro výuku přírodovědných a technických oborů a pro výuku technických a řemeslných dovedností (klíčové kompetence)  | A; B              |
|   |  | 1.2 Zabezpečit dostatečnou kapacitu a kvalitu služeb v sociální a komunitní oblasti  | 1.2.1 Realizace sociálních služeb včetně podpory jejich infrastruktury  | A                 |
|   |  |  | 1.2.2 Podpora aktivního začleňování   | A; B              |
|   |  | 1.3 Zkvalitnit podmínky pro kulturní, sportovní a spolkovou činnost  | 1.3.1 Podpora výstavby, rekonstrukce a modernizace zařízení pro volnočasové aktivity  | A; C              |
|   |  | 1.4 Podpořit jednotky sborů dobrovolných hasičů  | 1.4.1 Podpora výstavby a rekonstrukce hasičských zbrojnic a podpora a revitalizace umělých zdrojů požární vody  | A                 |
|   |  |  | 1.4.2 Podpora pořízení požární techniky   | A                 |
|   |  | 1.5 Rozvíjet služby v obcích   | 1.5.1 Udržení obchodů na venkově  | A                 |
|   |  |  | 1.5.2 Podpora výstavby, rekonstrukce a modernizace čistíren odpadních vod a kanalizací  | A                 |
|   |  |  | 1.5.3 Podpora zajištění dodávek energií (voda, elektřina, plyn), internetového připojení a signálu mobilních operátorů a obecních rozhlasů, využití moderních technologií a SMART řešení                                  | A                 |

| Strategický cíl   | Indikátor                        | Specifický cíl   | Opatření  | Rozvojová potřeba |
|---|----------------------------------|--|---|-------------------|
| 2. Dosáhnout vyváženého ekonomického růstu regionu s důrazem na vytváření dobrých podmínek pro podnikatele a tvorbu pracovních míst | • počet projektů podpořených MAS | 2.1 Vytvořit podmínky pro vznik nových pracovních míst             | 2.1.1 Všeobecná podpora tvorby pracovních míst  | A; B; C           |
|   |                                  | 2.2 Zlepšit podmínky pro rozvoj podnikatelských subjektů v regionu | 2.2.1 Pořízení a modernizace vybavení a technologií včetně užitkových vozidel na alternativní pohon | A; B; C; D        |
|   | • počet subjektů podpořených MAS | 2.2.2 Podpora výstavby, modernizace a rekonstrukce provozoven      | A; B; C   |                   |

| Strategický cíl  | Indikátor                        | Specifický cíl                                  | Opatření   | Rozvojová potřeba |
|--|----------------------------------|---|--|-------------------|
| 3. Vytvořit dobré podmínky pro rozvoj cestovního ruchu | • počet projektů podpořených MAS | 3.1 Zlepšit infrastrukturu cestovního ruchu     | 3.1.1 Podpora výstavby a údržby naučných stezek včetně infrastruktury cestovního ruchu | A; C              |
|  |                                  |   | 3.1.2 Rozvoj turistických informačních center  | A; B; C           |
|  | • počet subjektů podpořených MAS | 3.2 Zlepšit podmínky pro péči o památky a muzea | 3.2.1 Podpora péče o památky   | A; C              |
|  |                                  |   | 3.2.2 Podpora rozvoje návštěvnických a edukačních center, muzeí a knihoven             | A; C              |

| Strategický cíl   | Indikátor   | Specifický cíl                                 | Opatření   | Rozvojová potřeba |
|---|---|--|--|-------------------|
| 4. Podporovat veškeré aktivity vedoucí k udržení, případně zlepšení stavu životního prostředí oblasti | • počet projektů podpořených MAS                          | 4.1 Podpořit obnovu a zlepšování stavu krajiny | 4.1.1 Neproductivní investice v lesích                     | A; C; D           |
|   |   |  | 4.1.2 Lesnická a zemědělská infrastruktura, cesty a stezky | D                 |
|   |   |  | 4.1.3 Zlepšení kvality veřejných prostranství              | D                 |
|   | 4.1.4 Podpora zadržování vody v extravilánu a intravilánu |  | D  |                   |
|   | • počet subjektů podpořených MAS                          | 4.2 Podpořit prevenci vzniku odpadů            | 4.2.1 Podpora zefektivnění systému sběru a svozu odpadu    | A; D              |
|   |   | 4.3 Podpořit edukační činnost a osvětu         | 4.3.1 Podpora edukační činnosti a osvěty                   | D                 |

| Strategický cíl  | Indikátor                        | Specifický cíl                           | Opatření   | Rozvojová potřeba |
|--|----------------------------------|--|--|-------------------|
| 5. Zdokonalit stav dopravní infrastruktury s důrazem na bezpečnost obyvatel a plynulost dopravního provozu | • počet projektů podpořených MAS | 5.1 Zlepšit stav dopravní infrastruktury | 5.1.1 Podpora realizace bezpečnostních prvků na místních komunikacích  | E                 |
|  |                                  |  | 5.1.2 Podpora výstavby a rekonstrukcí místních komunikací včetně mostů | E                 |
|  | • počet subjektů podpořených MAS |  | 5.1.3 Podpora infrastruktury pro cyklistickou dopravu                  | C; E              |

## 3.2 Vazba na Strategii regionálního rozvoje ČR 21+

Tabulky zobrazují naplňování specifických cílů Strategie regionálního rozvoje ČR 21+ opatřeními MAS.

Tabulka 4a – 4e Naplňování SRR ČR 21+ prostřednictvím opatření Strategického rámce SCLLD

| Specifický cíl   | Opatření  | Specifický cíl SRR ČR 21+  |
|--|---|--|
| 1.1 Zvýšit kapacitu a počet školních zařízení a udržet školství i v menších obcích, a to včetně zařízení typu dětské skupiny | 1.1.1 Podpora výstavby, rekonstrukce, modernizace a zvýšení kapacity zařízení dětských skupin, mateřských škol, základních škol a institucí poskytujících neformální a zájmové vzdělávání včetně úpravy vnějších prostorů | • 3.3 Zlepšit dostupnost služeb v regionálních centrech i v jejich venkovském zázemí s důrazem na kulturní dědictví, péči o památky a místní specifika a reagovat na problémy spojené se stárnutím a existencí či vznikem sociálně vyloučených lokalit   |
|  | 1.1.2 Podpora pořízení vybavení dětských skupin, mateřských škol, základních škol a institucí poskytujících neformální a zájmové vzdělávání včetně úpravy vnějších prostorů   | • 3.3 Zlepšit dostupnost služeb v regionálních centrech i v jejich venkovském zázemí s důrazem na kulturní dědictví, péči o památky a místní specifika a reagovat na problémy spojené se stárnutím a existencí či vznikem sociálně vyloučených lokalit   |
|  | 1.1.3 Podpora výstavby, rekonstrukce a vybavení odborných učeben pro výuku přírodovědných a technických oborů a pro výuku technických a řemeslných dovedností (klíčové kompetence)  | • 3.3 Zlepšit dostupnost služeb v regionálních centrech i v jejich venkovském zázemí s důrazem na kulturní dědictví, péči o památky a místní specifika a reagovat na problémy spojené se stárnutím a existencí či vznikem sociálně vyloučených lokalit   |
| 1.2 Zabezpečit dostatečnou kapacitu a kvalitu služeb v sociální a komunitní oblasti  | 1.2.1 Realizace sociálních služeb včetně podpory jejich infrastruktury  | • 3.3 Zlepšit dostupnost služeb v regionálních centrech i v jejich venkovském zázemí s důrazem na kulturní dědictví, péči o památky a místní specifika a reagovat na problémy spojené se stárnutím a existencí či vznikem sociálně vyloučených lokalit   |
|  | 1.2.2 Podpora aktivního začleňování   | • 3.1 Vytvořit vhodné podmínky pro diverzifikaci ekonomické základny regionálních center a jejich venkovského zázemí a využití jejich potenciálu a podpořit propojení podnikatelských subjektů ve vztahu k potřebám trhu práce<br>• 5.1 Zvýšení diverzifikace ekonomických činností a podpora tvorby lokálních pracovních míst<br>• 5.3 Zajistit efektivní prevenci sociálního vyloučení a energetické chudoby a podporovat komunitní život v obcích |
| 1.3 Zkvalitnit podmínky pro kulturní, sportovní a spolkovou činnost  | 1.3.1 Podpora výstavby, rekonstrukce a modernizace zařízení pro volnočasové aktivity  | • 3.3 Zlepšit dostupnost služeb v regionálních centrech i v jejich venkovském zázemí s důrazem na kulturní dědictví, péči o památky a místní specifika a reagovat na problémy spojené se stárnutím a existencí či vznikem sociálně vyloučených lokalit<br>• 5.3 Zajistit efektivní prevenci sociálního vyloučení a energetické chudoby a podporovat komunitní život v obcích   |
| 1.4 Podpořit jednotky sborů dobrovolných hasičů  | 1.4.1 Podpora výstavby a rekonstrukce hasičských zbrojnic a podpora a revitalizace umělých zdrojů požární vody  | • 5.4 Zajištění dostatečné občanské vybavenosti  |
|  | 1.4.2 Podpora pořízení požární techniky   | • 5.4 Zajištění dostatečné občanské vybavenosti  |
| 1.5 Rozvíjet služby v obcích   | 1.5.1 Udržení obchodů na venkově  | • 5.4 Zajištění dostatečné občanské vybavenosti  |
|  | 1.5.2 Podpora výstavby, rekonstrukce a modernizace čistíren odpadních vod a kanalizací  | • 3.4 Pečovat o prostředí obce a stabilizovat dlouhodobé využívání krajiny a zamezit její degradaci  |
|  | 1.5.3 Podpora zajištění dodávek energií (voda, elektřina, plyn), internetového připojení a signálů mobilních operátorů a obecních rozhlasů, využití moderních technologií a SMART řešení                                  | • 3.5 Umožnit energetickou transformaci venkovského zázemí regionálních center<br>• 6.3 Zohledňovat územní dimenzi v rámci sektorových politik a rozvíjet SMART řešení   |

| Specifický cíl   | Opatření  | Specifický cíl SRR ČR 21+  |
|--|---|--|
| 2.1 Vytvořit podmínky pro vznik nových pracovních míst             | 2.1.1 Všeobecná podpora tvorby pracovních míst  | <ul style="list-style-type: none"> <li>• 5.1 Zvýšení diverzifikace ekonomických činností a podpora tvorby lokálních pracovních míst</li> </ul>   |
| 2.2 Zlepšit podmínky pro rozvoj podnikatelských subjektů v regionu | 2.2.1 Pořízení a modernizace vybavení a technologií včetně užitkových vozidel na alternativní pohon | <ul style="list-style-type: none"> <li>• 3.1 Vytvořit vhodné podmínky pro diverzifikaci ekonomické základny regionálních center a jejich venkovského zázemí a využití jejich potenciálu a podpořit propojení podnikatelských subjektů ve vztahu k potřebám trhu práce</li> <li>• 5.1 Zvýšení diverzifikace ekonomických činností a podpora tvorby lokálních pracovních míst</li> </ul> |
|  | 2.2.2 Podpora výstavby, modernizace a rekonstrukce provozoven                                       | <ul style="list-style-type: none"> <li>• 3.1 Vytvořit vhodné podmínky pro diverzifikaci ekonomické základny regionálních center a jejich venkovského zázemí a využití jejich potenciálu a podpořit propojení podnikatelských subjektů ve vztahu k potřebám trhu práce</li> <li>• 5.1 Zvýšení diverzifikace ekonomických činností a podpora tvorby lokálních pracovních míst</li> </ul> |

| Specifický cíl                                  | Opatření   | Specifický cíl SRR ČR 21+  |
|---|--|--|
| 3.1 Zlepšit infrastrukturu cestovního ruchu     | 3.1.1 Podpora výstavby a údržby naučných stezek včetně infrastruktury cestovního ruchu | <ul style="list-style-type: none"> <li>• 3.1 Vytvořit vhodné podmínky pro diverzifikaci ekonomické základny regionálních center a jejich venkovského zázemí a využití jejich potenciálu a podpořit propojení podnikatelských subjektů ve vztahu k potřebám trhu práce</li> </ul>   |
|   | 3.1.2 Rozvoj turistických informačních center  | <ul style="list-style-type: none"> <li>• 3.1 Vytvořit vhodné podmínky pro diverzifikaci ekonomické základny regionálních center a jejich venkovského zázemí a využití jejich potenciálu a podpořit propojení podnikatelských subjektů ve vztahu k potřebám trhu práce</li> </ul>   |
| 3.2 Zlepšit podmínky pro péči o památky a muzea | 3.2.1 Podpora péče o památky   | <ul style="list-style-type: none"> <li>• 3.3 Zlepšit dostupnost služeb v regionálních centrech i v jejich venkovském zázemí s důrazem na kulturní dědictví, péči o památky a místní specifika a reagovat na problémy spojené se stárnutím a existencí či vznikem sociálně vyloučených lokalit</li> </ul>   |
|   | 3.2.2 Podpora rozvoje návštěvnických a edukačních center a muzeí                       | <ul style="list-style-type: none"> <li>• 3.1 Vytvořit vhodné podmínky pro diverzifikaci ekonomické základny regionálních center a jejich venkovského zázemí a využití jejich potenciálu a podpořit propojení podnikatelských subjektů ve vztahu k potřebám trhu práce</li> <li>• 3.3 Zlepšit dostupnost služeb v regionálních centrech i v jejich venkovském zázemí s důrazem na kulturní dědictví, péči o památky a místní specifika a reagovat na problémy spojené se stárnutím a existencí či vznikem sociálně vyloučených lokalit</li> </ul> |

| Specifický cíl                                 | Opatření   | Specifický cíl SRR ČR 21+   |
|--|--|---|
| 4.1 Podpořit obnovu a zlepšování stavu krajiny | 4.1.1 Neproduktivní investice v lesích                     | <ul style="list-style-type: none"> <li>• 3.4 Pečovat o prostředí obce a stabilizovat dlouhodobé využívání krajiny a zamezit její degradaci</li> </ul> |
|  | 4.1.2 Lesnická a zemědělská infrastruktura, cesty a stezky | <ul style="list-style-type: none"> <li>• 3.4 Pečovat o prostředí obce a stabilizovat dlouhodobé využívání krajiny a zamezit její degradaci</li> </ul> |
|  | 4.1.3 Zlepšení kvality veřejných prostranství              | <ul style="list-style-type: none"> <li>• 5.4 Zajištění dostatečné občanské vybavenosti</li> </ul>   |
|  | 4.1.4 Podpora zadržování vody v extravilánu a intravilánu  | <ul style="list-style-type: none"> <li>• 3.4 Pečovat o prostředí obce a stabilizovat dlouhodobé využívání krajiny a zamezit její degradaci</li> </ul> |
| 4.2 Podpořit prevenci vzniku odpadů            | 4.2.1 Podpora zefektivnění systému sběru a svozu odpadu    | <ul style="list-style-type: none"> <li>• 3.4 Pečovat o prostředí obce a stabilizovat dlouhodobé využívání krajiny a zamezit její degradaci</li> </ul> |
| 4.3 Podpořit edukační činnost a osvětu         | 4.3.1 Podpora edukační činnosti a osvěty                   | <ul style="list-style-type: none"> <li>• 3.4 Pečovat o prostředí obce a stabilizovat dlouhodobé využívání krajiny a zamezit její degradaci</li> </ul> |



| Specifický cíl                           | Opatření   | Specifický cíl SRR ČR 21+   |
|--|--|---|
| 5.1 Zlepšit stav dopravní infrastruktury | 5.1.1 Podpora realizace bezpečnostních prvků na místních komunikacích  | <ul style="list-style-type: none"> <li>• 3.2 Zlepšit dopravní dostupnost v rámci regionů</li> <li>• 5.2 Zajistit dobrou dopravní dostupnost v rámci regionu a ve vazbě na aglomerace a metropole</li> <li>• 6.3 Zohledňovat územní dimenzi v rámci sektorových politik a rozvíjet SMART řešení</li> </ul> |
|  | 5.1.2 Podpora výstavby a rekonstrukcí místních komunikací včetně mostů | <ul style="list-style-type: none"> <li>• 3.2 Zlepšit dopravní dostupnost v rámci regionů</li> <li>• 5.2 Zajistit dobrou dopravní dostupnost v rámci regionu a ve vazbě na aglomerace a metropole</li> </ul>   |
|  | 5.1.3 Podpora infrastruktury pro cyklistickou dopravu                  | <ul style="list-style-type: none"> <li>• 3.2 Zlepšit dopravní dostupnost v rámci regionů</li> <li>• 5.2 Zajistit dobrou dopravní dostupnost v rámci regionu a ve vazbě na aglomerace a metropole</li> </ul>   |

### 3.3 Popis integrovaných rysů strategie

Následující tabulka přehledně znázorňuje vazby mezi jednotlivými opatřeními strategie:

Tabulka 5 Matice integrovaných rysů SCLLD MAS Království – Jestřebí hory, o.p.s.

| Opatření<br>Strategického<br>rámce | 1.1.1 | 1.1.2 | 1.1.3 | 1.2.1 | 1.2.2 | 1.3.1 | 1.4.1 | 1.4.2 | 1.5.1 | 1.5.2 | 1.5.3 | 2.1.1 | 2.2.1 | 2.2.2 | 3.1.1 | 3.1.2 | 3.2.1 | 3.2.2 | 4.1.1 | 4.1.2 | 4.1.3 | 4.1.4 | 4.2.1 | 4.3.1 | 5.1.1 | 5.1.2 | 5.1.3 |
|------------------------------------|-------|-------|-------|-------|-------|-------|-------|-------|-------|-------|-------|-------|-------|-------|-------|-------|-------|-------|-------|-------|-------|-------|-------|-------|-------|-------|-------|
| 1.1.1                              |       |       |       |       |       |       |       |       |       |       |       |       |       |       |       |       |       |       |       |       |       |       |       |       |       |       |       |
| 1.1.2                              | 3     |       |       |       |       |       |       |       |       |       |       |       |       |       |       |       |       |       |       |       |       |       |       |       |       |       |       |
| 1.1.3                              | 0     | 0     |       |       |       |       |       |       |       |       |       |       |       |       |       |       |       |       |       |       |       |       |       |       |       |       |       |
| 1.2.1                              | 0     | 0     | 0     |       |       |       |       |       |       |       |       |       |       |       |       |       |       |       |       |       |       |       |       |       |       |       |       |
| 1.2.2                              | 2     | 2     | 2     | 3     |       |       |       |       |       |       |       |       |       |       |       |       |       |       |       |       |       |       |       |       |       |       |       |
| 1.3.1                              | 1     | 1     | 1     | 3     | 3     |       |       |       |       |       |       |       |       |       |       |       |       |       |       |       |       |       |       |       |       |       |       |
| 1.4.1                              | 0     | 0     | 0     | 0     | 0     | 1     |       |       |       |       |       |       |       |       |       |       |       |       |       |       |       |       |       |       |       |       |       |
| 1.4.2                              | 0     | 0     | 0     | 0     | 0     | 0     | 1     |       |       |       |       |       |       |       |       |       |       |       |       |       |       |       |       |       |       |       |       |
| 1.5.1                              | 0     | 0     | 0     | 0     | 0     | 0     | 0     | 0     |       |       |       |       |       |       |       |       |       |       |       |       |       |       |       |       |       |       |       |
| 1.5.2                              | 0     | 0     | 0     | 0     | 0     | 0     | 0     | 0     | 0     |       |       |       |       |       |       |       |       |       |       |       |       |       |       |       |       |       |       |
| 1.5.3                              | 1     | 1     | 2     | 1     | 0     | 0     | 0     | 0     | 0     | 1     |       |       |       |       |       |       |       |       |       |       |       |       |       |       |       |       |       |
| 2.1.1                              | 1     | 1     | 1     | 2     | 1     | 0     | 0     | 0     | 1     | 0     | 0     |       |       |       |       |       |       |       |       |       |       |       |       |       |       |       |       |
| 2.2.1                              | 0     | 0     | 0     | 3     | 0     | 0     | 0     | 0     | 0     | 0     | 1     | 2     |       |       |       |       |       |       |       |       |       |       |       |       |       |       |       |
| 2.2.2                              | 0     | 0     | 0     | 3     | 0     | 0     | 0     | 0     | 1     | 0     | 1     | 3     | 0     |       |       |       |       |       |       |       |       |       |       |       |       |       |       |
| 3.1.1                              | 0     | 0     | 0     | 0     | 0     | 0     | 0     | 0     | 0     | 0     | 0     | 0     | 1     |       |       |       |       |       |       |       |       |       |       |       |       |       |       |
| 3.1.2                              | 0     | 0     | 0     | 0     | 0     | 0     | 0     | 0     | 0     | 0     | 0     | 1     | 0     | 0     |       |       |       |       |       |       |       |       |       |       |       |       |       |
| 3.2.1                              | 0     | 0     | 0     | 0     | 0     | 0     | 0     | 0     | 0     | 0     | 0     | 0     | 0     | 0     | 0     |       |       |       |       |       |       |       |       |       |       |       |       |
| 3.2.2                              | 0     | 0     | 0     | 0     | 0     | 0     | 0     | 0     | 0     | 0     | 0     | 1     | 0     | 0     | 1     | 1     | 0     |       |       |       |       |       |       |       |       |       |       |
| 4.1.1                              | 0     | 0     | 0     | 0     | 0     | 0     | 0     | 0     | 0     | 0     | 0     | 0     | 0     | 0     | 2     | 0     | 0     | 0     |       |       |       |       |       |       |       |       |       |
| 4.1.2                              | 0     | 0     | 0     | 0     | 0     | 0     | 0     | 0     | 0     | 0     | 0     | 0     | 0     | 0     | 1     | 0     | 0     | 0     | 0     |       |       |       |       |       |       |       |       |
| 4.1.3                              | 0     | 0     | 0     | 0     | 0     | 0     | 0     | 0     | 0     | 0     | 0     | 0     | 0     | 0     | 0     | 0     | 0     | 0     | 0     | 0     |       |       |       |       |       |       |       |
| 4.1.4                              | 0     | 0     | 0     | 0     | 0     | 0     | 0     | 0     | 0     | 0     | 0     | 0     | 0     | 0     | 0     | 0     | 0     | 0     | 0     | 0     | 1     | 1     |       |       |       |       |       |
| 4.2.1                              | 0     | 0     | 0     | 0     | 0     | 0     | 0     | 0     | 0     | 0     | 1     | 0     | 1     | 1     | 0     | 0     | 0     | 0     | 0     | 0     | 0     | 1     | 0     |       |       |       |       |
| 4.3.1                              | 2     | 2     | 2     | 0     | 1     | 1     | 0     | 0     | 0     | 0     | 1     | 0     | 0     | 0     | 1     | 1     | 0     | 1     | 1     | 0     | 0     | 0     | 1     |       |       |       |       |
| 5.1.1                              | 0     | 0     | 0     | 0     | 0     | 0     | 0     | 0     | 0     | 0     | 1     | 0     | 0     | 0     | 0     | 0     | 0     | 0     | 0     | 0     | 0     | 0     | 0     | 0     |       |       |       |
| 5.1.2                              | 0     | 0     | 0     | 0     | 0     | 0     | 0     | 0     | 0     | 0     | 0     | 0     | 0     | 0     | 0     | 0     | 0     | 0     | 0     | 0     | 0     | 0     | 0     | 0     | 2     |       |       |
| 5.1.3                              | 0     | 0     | 0     | 0     | 0     | 0     | 0     | 0     | 0     | 0     | 0     | 0     | 0     | 0     | 0     | 0     | 0     | 0     | 0     | 0     | 0     | 0     | 0     | 0     | 2     | 1     |       |

Matice graficky zobrazuje vazby mezi jednotlivými opatřeními. Další kapitola vazby popisuje textově.

Pozn.: 0 = žádná vazba mezi opatřeními,  
1 = slabá vazba, 2 = středně silná vazba,  
3 = silná vazba

## Popis vazeb mezi jednotlivými opatřeními:

### Slabé vazby:

- 1.1.1 a 1.1.2 x 1.3.1, 1.5.3 a 2.1.1 – kde je možné zrealizovat projekty, které vytvoří pracovní místa anebo např. v projektech IROP využijí moderní SMART řešení
- 1.1.3 x 1.3.1 a 2.1.1 – možné vytvoření pracovního místa díky projektu ve vzdělávacím zařízení
- 1.2.1 x 1.5.3 – využití SMART řešení při realizaci sociálních služeb
- 1.2.2 x 2.1.1 a 4.3.1 – aktivní sociální začleňování včetně vzdělávání jako podpora zaměstnávání sociálně znevýhodněných
- 1.3.1 x 1.4.1 a 4.3.1 – realizace zázemí pro volnočasové aktivity jako možnost pro vzdělávání a osvětu nebo jako zázemí pro aktivní odpočinek v přírodě
- 1.4.1 x 1.4.2 – výstavba nových hasičských zbrojnic pro uložení nové požární techniky
- 1.5.1 x 2.1.1 a 2.2.2 – realizace projektů na modernizaci obchodů na venkově včetně možného vytvoření pracovního místa
- 1.5.2 x 1.5.3 – SMART řešení v modernizacích a rekonstrukcích ČOV a kanalizací
- 1.5.3 x 2.2.1, 2.2.2, 4.2.1, 4.3.1, 5.1.1 – SMART řešení pro modernizaci svozu odpadu, EVVO a TUR, novinky v bezpečnostních prvcích na komunikacích a při modernizaci provozoven a nákupech nového vybavení
- 2.1.1 x 3.1.2 a 3.2.2 – podpora muzeí, knihoven, informačních a turistických center a s tím možné vytvoření pracovních míst
- 2.2.2 x 3.1.1 a 4.2.1 – rekonstrukce stravovacích a ubytovacích zařízení pro CR a rekonstrukce provozoven svozových firem
- 3.1.1 x 3.2.2, 4.1.2 a 4.3.1 – pořízení doplňkové infrastruktury CR, možnost konání vzdělávacích akcí v edukačních a návštěvnických centrech
- 3.1.2 x 3.2.2 a 4.3.1 – podpora péče o památky jako potenciál pro přilákání turistů do informačních center – potřeba jejich rozvoje, možné konání vzdělávacích akcí v informačních centrech
- 3.2.2 x 4.3.1 – možné konání vzdělávacích akcí ve zrekonstruovaných prostorách
- 4.1.1 x 4.3.1 – zázemí pro aktivní odpočinek s možností instalace vzdělávacích prvků
- 4.2.1 x 4.3.1 – realizace stezek a cest s možností instalace vzdělávacích prvků
- 5.1.2 x 5.1.3 – opravy místních komunikací jako možných komunikací pro cyklistickou dopravu

Středně silné vazby:

- 1.1.1, 1.1.2 a 1.1.3 x 1.2.2 a 4.3.1 – výstavby a modernizace vzdělávacích zařízení pro možné využití k sociálnímu začleňování a jako prostor pro konání vzdělávacích akcí v EVVO a TUR
- 1.1.3 x 1.5.3 – SMART řešení při modernizaci odborných učeben
- 1.2.1 x 2.1.1 – podpora sociálních služeb jako možnost vytvoření pracovních míst
- 2.1.1 x 2.2.2 – modernizace a pořízení technologií do provozoven jako možnost pro tvorbu pracovních míst
- 3.1.1 x 4.1.1 – realizace naučných stezek i v lesích
- 5.1.1 x 5.1.2 a 5.1.3 – realizace bezpečnostních prvků na místních komunikacích při rekonstrukcích komunikací jako podpora cyklo dopravy

Silné vazby:

- 1.1.1 x 1.1.2 – výstavba, rekonstrukce a modernizace vzdělávacích zařízení jako možnost investic do vybavení
- 1.2.1 x 1.2.2, 1.3.1, 2.2.1 a 2.2.2 – podpora sociálních služeb, možnost využití pro sociální začleňování, využití zázemí pro volnočasové aktivity, případná podpora sociálních služeb jako formy podnikání
- 1.2.2 x 1.3.1 – rekonstrukce zařízení pro volnočasové aktivity a jejich využití pro aktivní sociální začleňování
- 2.1.1 x 2.2.2 – podpora výstavby, modernizace a rekonstrukce provozoven a s tím spojená tvorba nových pracovních míst



## 4 Implementační část

### 4.1 Popis řízení včetně řídicí a realizační struktury MAS

#### Identifikace právnické osoby

- Název: Místní akční skupina Království – Jestřebí hory, o.p.s.
- IČ: 275 11 227
- Právní forma: obecně prospěšná společnost
- Sídlo: Úpice, Pod Městem 624, PSČ 542 32
- Kancelář: Úpice, Regnerova 143, PSČ 542 32
- Webové stránky: [www.kjh.cz](http://www.kjh.cz)
- Statutární zástupce: ředitel – Mgr. Jan Balcar, Ph.D.

Místní akční skupina Království – Jestřebí hory, o.p.s., má dvě základní linie orgánů. Tyto linie striktně oddělují vedení a řízení organizace a organizační jednotky společnosti – místní akční skupiny. První je odpovědná za samotný chod společnosti (správní rada, dozorčí rada, ředitel společnosti) a řídí se Zákonem o obecně prospěšných společnostech, druhá potom zodpovídá dle příslušných metodik za realizaci Strategie komunitně vedeného místního rozvoje (sněm MAS, programový, kontrolní a výběrový výbor MAS). Činnost a pravomoci jednotlivých orgánů jsou ustanoveny v Zakladatelské smlouvě a Statutu MAS. Každý orgán má svůj jednací řád. Obě linie orgánů jsou navzájem organizačně propojené. Ředitel je jmenován správní radou a je statutárním orgánem společnosti. Zároveň je vedoucím zaměstnancem pro realizaci SCLLD.

Komplexní servis společnosti dle statutu zajišťuje hlavní kancelář, kterou zřizuje a řídí ředitel. Hlavní kancelář vede administrativní a ekonomickou agendu společnosti, komplexní koordinaci a evidenci realizovaných projektů, financování a zpracovávání ekonomické zprávy v rámci realizace projektů a archivaci materiálů o činnosti společnosti a projektech. Součástí hlavní kanceláře je kancelář MAS, které se věnuje primárně SCLLD a řídí ji vedoucí zaměstnanec SCLLD.

#### Struktura orgánů organizace:

Orgány dle Statutu:

- správní rada
- ředitel
- dozorčí rada
- místní akční skupina (organizační složka)

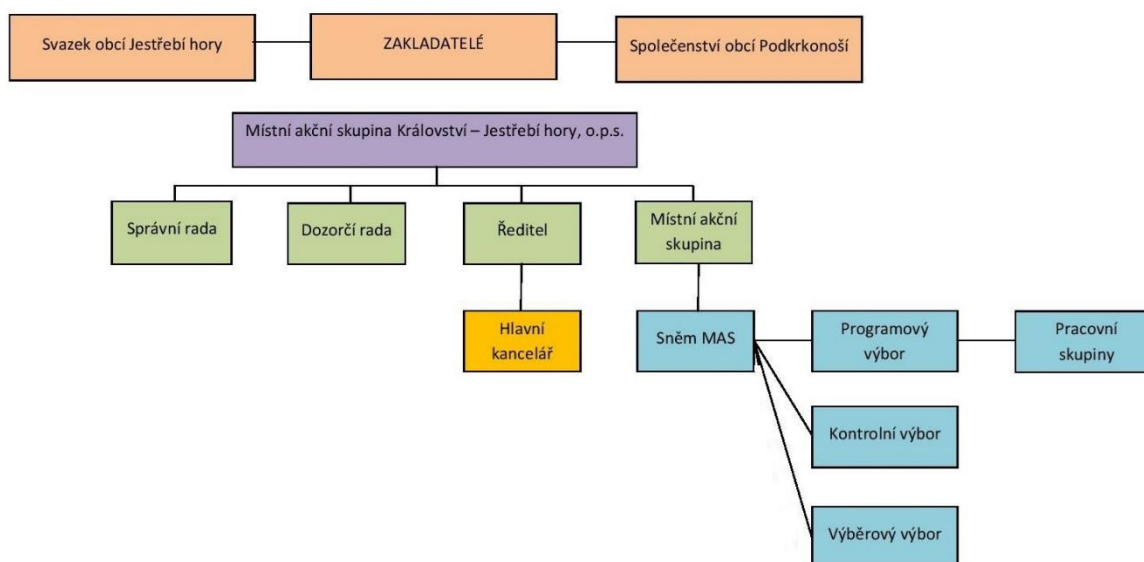
Orgány MAS – organizační složky:

- sněm (nejvyšší orgán MAS, tvoří ho všichni partneři MAS)
- programový výbor (rozhodovací orgán MAS, je volen z partnerů MAS)
- kontrolní výbor (kontrolní orgán MAS, je volen z partnerů MAS)
- výběrový výbor (výběrový orgán MAS, je volen z partnerů MAS)
- pracovní skupiny (zřizuje programový výbor, pro zájemce z regionu)

Management a personální zázemí MAS:

- hlavní kancelář (součástí hlavní kanceláře je kancelář MAS)

Schéma 1 Organizační struktura MAS Království – Jestřebí hory, o.p.s.<sup>5</sup>



#### Kapacitní zajištění kanceláře MAS:

V čele kanceláře MAS je vedoucí zaměstnanec SCLLD. Personální obsazení je vázáno na prováděné aktivity – řízení operačních programů, chod MAS, zprávy pro ŘO, animace škol, žádosti o realizaci, žádosti o proplacení, účetnictví, animace území, medializace atd. Pro zajištění komplexní služby je zapotřebí minimálně 3,2 úvazku.

<sup>5</sup> Zdroj: vlastní zpracování

### **Archivace dokumentů:**

Od 1. 7. 2021 spustila MAS nový vizuál webových stránek – [www.kjh.cz](http://www.kjh.cz). Veškerou dokumentaci k SCLLD, k fungování orgánů a další informace o společnosti do 30. 6. 2021 naleznete na <http://puvodni.kjh.cz/>.

## **4.2 Popis animačních aktivit**

Animační aktivity v území se budou týkat především propagace strategie a činnosti MAS, distribuce zpráv a informací v regionu v rámci rozesílky MAS. Animace bude probíhat i osobní formou; zde předpokládáme především aktivity týkající se přímo naplňování všech cílů strategického rámce SCLLD (předávání informací, pomoc s tvorbou projektových záměrů a s přípravou žádostí, SMART řešení, inovace a dotační možnosti). Konzultace v rámci těchto aktivit budou probíhat především v kanceláři MAS a na jednotlivých jednáních, a to bezplatně.

MAS Království – Jestřebí hory, o.p.s. se za celou existenci podařilo vybudovat fungující propagační síť, která dopomohla tomu, že se MAS v regionu a kraji výrazně zviditelnila. Tuto síť využívá k pravidelné informovanosti a současně i při potřebné zpětné vazbě.

### **Informační toky**

Nedílnou součástí chodu MAS Království – Jestřebí hory, o.p.s., je informování o její činnosti. Tiskové zprávy vytváří pověřený pracovník, který zajišťuje jejich distribuci do médií a v rámci vytvořené databáze formou mailové rozesílky.

Vhodnými mediálními prostředky pro tento účel jsou především:

- zpravodaje zakladatelů MAS – Svazku obcí Jestřebí hory a Společenství obcí Podkrkonoší
- místní (obecní) zpravodaje
- internetové stránky jednotlivých partnerů MAS, zakladatelů o.p.s. ([www.jestrebihory.net](http://www.jestrebihory.net), [www.podkrkonosi.info](http://www.podkrkonosi.info)) a samozřejmě vlastní stránky MAS, www stránky ostatních MAS a organizací s nimi spojených (Národní síť a Krajské sdružení MAS, atd.)
- úřední desky v obcích na území MAS
- sociální síť Facebook
- od roku 2020 také pravidelně aktualizovaný [YouTube kanál MAS](#)
- účast na akcích týkajících se problematiky rozvoje venkova

MAS bude pořádat i akce pro širokou veřejnost, kde bude propagovat svoji činnost:

- vzdělávací semináře pro starosty
- exkurze za inspiracemi do jiných MAS v ČR a SR
- Venkovská konference
- setkávání orgánů MAS
- Olympiáda pro starší a dříve narozené
- akce Studentského parlamentu MAS
- O sošku Podkrkonošské Sněžanky (výtvarně-literární soutěž pro děti)

Podpora akcí v regionu má zároveň deklarovat spolupráci a partnerství se subjekty.

### 4.3 Popis monitoringu a evaluace strategie

Informace o naplňování cílů SCLLD bude MAS Království – Jestřebí hory, o.p.s. zajišťovat formou monitoringu a evaluace. Součástí této aktivity je i tvorba Výroční zprávy za předchozí rok.

MAS Království – Jestřebí hory, o.p.s. bude provádět monitorovací a evaluační činnosti v souladu s metodickým pokynem pro využití integrovaných nástrojů a regionálních akčních plánů v programovém období 2021–2027 a v souladu s doplňujícími metodickými instrukcemi Ministerstva pro místní rozvoj, odboru regionální politiky.

Pro sledování a vyhodnocování plnění jednotlivých opatření/fiche Akčního plánu budou ze strany jednotlivých ŘO stanoveny povinné indikátory z NČI<sup>6</sup>. Hodnoty těchto indikátorů budou sledovány v monitorovacím systému.

---

<sup>6</sup> Národní číselník indikátorů

### 4.3.1 Indikátory na úrovni strategických cílů Strategického rámce SCLLD

Níže uvedená tabulka přehledně uvádí soupis indikátorů stanovených na úrovni strategických cílů Strategického rámce SCLLD.

Tabulka 6 Indikátory na úrovni strategických cílů SCLLD:

| strategický cíl   | indikátor                      | měrná jednotka             | výchozí hodnota<br>(31.12.2020) | cílová hodnota<br>(31.12.2027) |
|---|--------------------------------|----------------------------|---------------------------------|--------------------------------|
| 1. Zajistit hodnotné životní podmínky všech obyvatel regionu  | počet projektů podpořených MAS | počet projektů             | 0                               | 5                              |
|   | počet subjektů podpořených MAS | počet podpořených žadatelů | 0                               | 3                              |
| 2. Dosáhnout vyváženého ekonomického růstu regionu s důrazem na vytváření dobrých podmínek pro podnikatele a tvorbu pracovních míst | počet projektů podpořených MAS | počet projektů             | 0                               | 5                              |
|   | počet subjektů podpořených MAS | počet podpořených žadatelů | 0                               | 3                              |
| 3. Vytvořit dobré podmínky pro rozvoj cestovního ruchu  | počet projektů podpořených MAS | počet projektů             | 0                               | 5                              |
|   | počet subjektů podpořených MAS | počet podpořených žadatelů | 0                               | 3                              |
| 4. Podporovat veškeré aktivity vedoucí k udržení, případně zlepšení stavu životního prostředí oblasti                               | počet projektů podpořených MAS | počet projektů             | 0                               | 5                              |
|   | počet subjektů podpořených MAS | počet podpořených žadatelů | 0                               | 3                              |
| 5. Zdokonalit stav dopravní infrastruktury s důrazem na bezpečnost obyvatel a plynulost dopravního provozu                          | počet projektů podpořených MAS | počet projektů             | 0                               | 5                              |
|   | počet subjektů podpořených MAS | počet podpořených žadatelů | 0                               | 3                              |

## 5 Povinná příloha – Čestné prohlášení

Čestně prohlašuji, že údaje a informace uvedené v žádosti o podporu strategie Komunitně vedeného místního rozvoje pro období 2021–2027 (Koncepční část) jsou pravdivé. Rovněž čestně prohlašuji, že údaje uvedené v žádosti o podporu strategie Komunitně vedeného místního rozvoje pro období 2021–2027 (Koncepční část) jsou shodné s údaji poskytnutými v rámci procesu kontroly dodržování standardů MAS.

V Úpici dne

.....  
Statutární zástupce MAS Království – Jestřebí hory, o.p.s.

Mgr. Jan Balcar, Ph.D.